



## Anexo estadístico

Las páginas a continuación contienen cuadros detallados sobre indicadores relativos al turismo compilados por la OMT como las llegadas de turistas internacionales, ingresos y gastos por turismo internacional; además de datos del transporte aéreo y la evaluación del Grupo de Expertos en Turismo de la OMT.

Los cuadros reflejan los datos anuales, mensuales o trimestrales disponibles. Estos son preliminares en su mayoría y están sujetos a revisión. Véase los recuadros para más información sobre los datos.

Los cuadros en las páginas siguientes no están incluidos en el extracto gratuito del *Barómetro OMT del Turismo Mundial*. El documento completo está disponible en formato electrónico para la venta y es gratuito para los miembros de la OMT y las instituciones suscritas a la eLibrary de la OMT:

Versión inglesa: [www.e-unwto.org/content/w83v37](http://www.e-unwto.org/content/w83v37)

Versión francesa: [www.e-unwto.org/content/t73863](http://www.e-unwto.org/content/t73863)

Versión española: [www.e-unwto.org/content/rn1422](http://www.e-unwto.org/content/rn1422)

Versión rusa: [www.e-unwto.org/content/j62835](http://www.e-unwto.org/content/j62835)

### Índice

• Llegadas de turistas internacionales por (sub)regiones y Perspectivas	A-3
• Llegadas de turistas internacionales, evolución mensual	A-4
• Turismo internacional, Mundo y por (sub)regiones	A-7
• Llegadas de turistas internacionales e Ingresos por turismo internacional (monedas locales, precios constantes)	A-8
• Llegadas de turistas internacionales por país de destino (Top 50)	A-9
• Ingresos por turismo internacional en dólares EE.UU. (Top 50)	A-10
• Ingresos por turismo internacional en euros (Top 50)	A-11
• Gastos por turismo internacional en dólares EE.UU. (Top 50)	A-12
• Gastos por turismo internacional en euros (Top 50)	A-13
• Cuadros por regiones y subregiones OMT: Llegadas de turistas internacionales e Ingresos por turismo internacional	
- Europa	A-14
- Asia y el Pacífico	A-16
- Américas	A-18
- África	A-20
- Oriente Medio	A-22
• Evaluación del Grupo de Expertos en Turismo de la OMT	A-24
• Tendencias de las reservas del transporte aéreo; ForwardKeys	A-28
• Tipo de cambio	A-29

### Abreviaturas y signos usados

* = cifra o dato preliminar	= cambio de serie
.. = cifra o dato (aún) no disponible	n/a = no aplicable
mn = millón (1.000.000)	bn = billón (1.000.000.000.000)
T1: enero, febrero y marzo	C1: de enero a abril
T2: abril, mayo y junio	C2: de mayo a agosto
T3: julio, agosto y septiembre	C3: de septiembre a diciembre
T4: octubre, noviembre y diciembre	
S1: De enero a junio	
S2: De julio a diciembre	

**AHF:** año en curso hasta la fecha, variación de los meses con datos disponibles comparado con el mismo periodo del año anterior. Los totales regionales son aproximaciones basadas en las tendencias de los países con datos disponibles.

#### Serie *llegadas de turistas internacionales*

**TF:** llegadas de turistas internacionales a las fronteras (excluyendo los visitantes del día); **VF:** llegadas de visitantes internacionales a las fronteras (incluidos turistas y visitantes del día); **TCE:** llegadas de turistas internacionales a establecimientos turísticos colectivos; **THS:** llegadas de turistas internacionales a hoteles y establecimientos asimilados; **NHS:** pernoctaciones de turistas internacionales en hoteles y establecimientos asimilados; **NCE:** pernoctaciones de turistas internacionales en establecimientos turísticos colectivos.

#### Serie *ingresos y gastos por turismo internacional*

Todos los porcentajes son derivados de series no ajustadas temporalmente en moneda local, a menos que se indique lo contrario (\$: \$ EE.UU.; €: euro; sa: ajustado temporalmente).

Para conocer los principales conceptos, definiciones y clasificaciones utilizados en la medición del turismo, véanse las Recomendaciones internacionales para estadísticas de turismo (RIET 2008) <[statistics.unwto.org/es/content/riet-2008](http://statistics.unwto.org/es/content/riet-2008)>.

El Barómetro OMT del Turismo Mundial se elabora como un servicio orientado a los Miembros de la OMT y se publica seis veces al año en inglés, francés, español y ruso. Los Estados Miembros, Miembros Asociados y Miembros Afiliados recibirán una copia del Barómetro como parte de nuestros servicios prestados a los Miembros.

Si le interesa recibir el Barómetro OMT del Turismo Mundial y no es Miembro de la OMT, puede suscribirse a los tres próximos números por 70 € (envío electrónico en PDF) o 100 € (PDF más la versión impresa).

Para suscribirse, por favor consulte nuestra tienda virtual en [www.unwto.org/infoshop](http://www.unwto.org/infoshop) o póngase directamente en contacto telefónico con nosotros.



Para realizar su pedido:

[infoshop@unwto.org](mailto:infoshop@unwto.org)

(+34) 91 567 81 07

(+34) 91 571 37 33

[www.unwto.org/pub](http://www.unwto.org/pub)

El *Barómetro OMT del Turismo Mundial* es una actividad realizada por la Organización Mundial del Turismo (OMT). Al hacer un seguimiento regular de las tendencias del turismo a corto plazo, la OMT se propone facilitar información adecuada y actualizada a todos aquellos que participan directa o indirectamente en el sector turístico.

Cada número consta de tres elementos permanentes: una visión general de los datos sobre las tendencias estadísticas del turismo a corto plazo de los países receptores y emisores y del transporte aéreo; los resultados de la última encuesta al Grupo de Expertos en Turismo de la OMT, que proporcionan una evaluación y un análisis prospectivo de los resultados del turismo a corto plazo; y datos económicos seleccionados en función de su relevancia para el turismo. El objetivo de las futuras ediciones del *Barómetro OMT del Turismo Mundial* será ampliar y mejorar gradualmente su cobertura.

La elaboración del *Barómetro OMT del Turismo Mundial* corre a cargo del Programa de Tendencias de los Mercados Turísticos de la OMT. La Secretaría de la OMT desea expresar su sincero agradecimiento a todos aquellos que han participado en la elaboración del *Barómetro OMT del Turismo Mundial*, en especial a todas las instituciones que han aportado datos y a los miembros del Grupo de Expertos en Turismo de la OMT, por su valiosa contribución.

Para obtener más información y consultar números anteriores, véase la sección «Datos y cifras» en la página web de la OMT, en la dirección [www.unwto.org/facts/menu.html](http://www.unwto.org/facts/menu.html).

**Acogemos favorablemente los comentarios y sugerencias que nos envíe a la dirección [barom@unwto.org](mailto:barom@unwto.org), tel. +34 91 567 81 98, fax +34 91 567 82 17.**

Las estadísticas mensuales o trimestrales que figuran en este número han sido compiladas por la Secretaría de la OMT a partir de datos preliminares difundidos por las instituciones de los diversos países o territorios (p. ej. autoridad nacional de turismo, oficina de estadísticas, banco central) a través de páginas web, comunicados de prensa o boletines o facilitados a través de contactos directos con funcionarios o por mediación de organizaciones internacionales como la Organización de Turismo del Caribe (CTO), la Comisión Europea de Turismo (ETC), la Pacific Asia Travel Association (PATA) o la South Pacific Tourism Organisation (SPTO). La información que aparece en este número refleja los datos disponibles en el momento de preparar el Barómetro OMT del Turismo Mundial. Cuando se disponga de datos más actualizados irán incluyéndose sin nuevo aviso, siempre que sea necesario.

En los cuadros de llegadas de turistas internacionales para las diversas regiones de la OMT, se han elegido series que pueden servir para indicar la evolución del turismo a unos destinos seleccionados. La serie mensual representada no coincide en todos los casos con la serie anual comunicada normalmente para los diversos países (p. ej. llegadas de visitantes o pernoctaciones en lugar de llegadas de turistas) y en algunos casos sólo se refiere a una parte del movimiento turístico total (p. ej. transporte aéreo, puntos de entrada específicos). Para más explicaciones, le remitimos a las notas de la página 'Anexo-1'. Los totales (sub)regionales son aproximaciones para el conjunto de la (sub)región preparadas por la OMT a partir de las tendencias observadas en los países sobre los que se tienen datos.

**Los países no incluidos en este resumen pero que dispongan de datos mensuales, pueden ponerse en contacto con la Secretaría de la OMT a la dirección [barom@unwto.org](mailto:barom@unwto.org).**



La Organización Mundial del Turismo (OMT), organismo especializado de las Naciones Unidas, es la principal organización internacional con un papel central y decisivo en la promoción y el desarrollo de un turismo responsable, sostenible y accesible para todos. Constituye un foro mundial para cuestiones de política turística y una fuente útil de conocimientos en materia de turismo. Está integrada por 157 países, 6 Miembros Asociados, 2 observadores permanentes y más de 480 Miembros Afiliados.

© Organización Mundial del Turismo, 2016  
Calle Capitán Haya, 42; 28020 Madrid (España)

**Barómetro OMT del Turismo Mundial**  
ISSN: 1728-9254

Publicado e impreso por la Organización Mundial del Turismo,  
Madrid (España)

Primera edición, 2016 (versión 28/01/16)  
Reservados todos los derechos

Las denominaciones empleadas en esta publicación no implican, por parte de la Secretaría de la Organización Mundial del Turismo, juicio alguno sobre la condición jurídica de países, territorios, ciudades o zonas o de sus autoridades, ni respecto de la delimitación de sus fronteras o límites.

Todas las publicaciones de la OMT están protegidas por derechos de autor. Por lo tanto, y salvo indicación en contrario, ninguna parte de la publicación podrá reproducirse, almacenarse en sistemas de recuperación de datos, ni utilizarse de ningún modo ni por ningún medio (sea electrónico o mecánico, por fotocopia, microfilmación o digitalización) sin autorización escrita previa. La OMT alienta la difusión de sus obras y estudia con interés todas las solicitudes de autorización, licencia y traducción relacionadas con sus publicaciones. Para obtener la autorización de fotocopiar materiales de la OMT consulte: [www.unwto.org/pub/rights\\_esp.htm](http://www.unwto.org/pub/rights_esp.htm).

El contenido de esta publicación puede citarse siempre que se indique su fuente de forma clara y precisa. Sólo podrá distribuirse o reproducirse íntegramente para uso privado o interno. Se ruega no publicar ejemplares de esta obra en sitios web accesibles públicamente, la OMT le propone que en lugar de ello incorpore un enlace hacia la sección Datos y cifras de su página web [mkt.unwto.org](http://mkt.unwto.org).

**Organización Mundial del Turismo**  
Capitán Haya 42, 28020 Madrid (España)  
Tel. (34) 91 567 81 00 / Fax (34) 91 571 37 33  
[barom@unwto.org](mailto:barom@unwto.org)

Síguenos en:   
[www.unwto.org](http://www.unwto.org)

La recopilación de los datos para este número concluyó a mediados de enero de 2016.

El próximo número del *Barómetro OMT del Turismo Mundial* con información más exhaustiva por país se publicará a principios de marzo con ocasión de la Feria Alemana de Turismo ITB Berlín (9-13 de marzo de 2016).

## Llegadas de turistas internacionales por (sub)regiones

	Año completo						Cuota	Variación		Datos mensuales/trimestrales												
	2000	2005	2010	2013	2014	2015*		2015*	14/13	15*/14	(porcentaje de variación sobre el mismo periodo del año anterior)											
											2015*				2014*							
	(millones)						(%)		(%)	T1	T2	T3	T4	ago.	sept.	oct.	nov.	dic.	T1	T2	T3	T4
<b>Mundo</b>	674	809	950	1.088	1.134	1.184	100	4,2	4,4	5,2	3,7	4,7	4,2	3,0	4,4	4,7	4,1	3,8	3,1	5,6	3,4	4,9
Economías avanzadas <sup>1</sup>	420	466	513	585	619	648	54,7	5,8	4,7	4,8	4,8	4,3	4,7	3,0	3,8	5,3	4,4	4,2	4,6	7,6	4,7	6,1
Economías emergentes <sup>1</sup>	254	343	437	503	515	536	45,3	2,3	4,1	5,6	2,3	5,1	3,8	3,0	5,2	4,1	3,8	3,5	1,7	3,2	1,5	3,6
<i>Por regiones de la OMT:</i>																						
<i>Europa</i>	386,6	453,2	489,4	566,8	580,3	609,1	51,4	2,4	5,0	5,8	4,4	5,4	4,2	4,1	3,8	4,4	4,7	3,6	1,7	3,4	1,5	2,4
Europa del Norte	44,8	59,9	62,8	67,2	70,8	75,3	6,4	5,3	6,3	4,2	5,4	6,9	8,3	5,9	5,6	10,6	7,7	6,3	5,7	7,8	4,6	3,0
Europa Occidental	139,7	141,7	154,4	170,8	174,5	180,9	15,3	2,2	3,7	4,0	3,7	4,8	1,0	2,0	3,3	1,7	0,9	0,4	-0,7	4,7	1,1	3,6
Eu. Central/Oriental	69,6	95,3	98,9	127,8	120,1	127,8	10,8	-6,0	6,4	8,2	5,3	7,2	5,3	8,4	6,2	4,7	5,5	5,6	-1,0	-7,1	-11,2	-4,4
Eu. Meridional/Medit.	132,6	156,4	173,3	201,0	214,9	225,1	19,0	6,9	4,8	6,6	4,1	4,6	4,7	3,5	2,5	4,5	5,8	4,0	5,0	7,3	7,6	6,4
- de los cuales UE-28	330,5	367,9	384,3	433,1	454,2	478,3	40,4	4,9	5,3	5,6	5,6	5,4	4,6	4,1	3,7	5,2	4,9	3,5	2,4	6,0	4,4	5,2
<i>Asia y el Pacífico</i>	110,4	154,0	205,5	249,9	264,4	277,0	23,4	5,8	4,8	4,1	5,0	4,7	5,3	4,7	5,6	5,2	6,0	4,7	6,0	6,6	4,0	6,2
Asia del Nordeste	58,3	85,9	111,5	127,0	136,3	142,3	12,0	7,3	4,4	4,5	4,6	1,6	6,9	2,1	5,8	8,0	6,6	6,0	5,2	8,6	6,4	9,0
Asia del Sudeste	36,3	49,0	70,5	94,5	97,3	102,2	8,6	3,0	5,1	3,2	5,8	8,9	2,9	9,0	4,8	1,7	4,7	2,4	5,7	1,6	0,6	3,7
Oceania	9,6	10,9	11,4	12,5	13,2	14,2	1,2	6,0	7,3	8,5	5,6	6,6	8,2	3,9	9,4	7,0	9,5	8,1	5,2	8,5	4,7	6,1
Asia Meridional	6,1	8,2	12,1	16,0	17,6	18,3	1,5	10,1	4,2	3,6	3,2	6,1	3,9	3,2	6,7	1,2	5,5	4,7	13,9	18,7	2,5	-0,3
<i>Américas</i>	128,2	133,3	150,2	167,6	181,7	190,7	16,1	8,4	4,9	5,8	5,0	4,8	4,1	1,8	7,4	4,8	3,7	3,8	4,7	13,5	6,5	9,7
América del Norte	91,5	89,9	99,5	110,2	120,9	126,2	10,7	9,7	4,4	5,1	5,6	3,9	3,2	0,6	6,6	3,8	2,5	3,2	8,4	14,0	6,2	10,9
El Caribe	17,1	18,8	19,5	21,1	22,2	23,8	2,0	5,0	7,4	7,7	6,4	8,0	7,3	5,7	12,6	9,1	6,1	7,2	2,7	6,4	6,6	7,1
América Central	4,3	6,3	7,9	9,1	9,6	10,3	0,9	5,6	7,1	6,8	6,1	8,5	7,1	8,1	7,5	6,2	7,2	7,6	3,3	9,7	3,3	6,4
América del Sur	15,3	18,3	23,2	27,2	29,1	30,3	2,6	7,1	4,3	6,3	0,9	5,5	4,3	3,9	8,5	6,1	5,5	2,2	-4,0	19,3	9,2	8,2
<i>África</i>	26,2	34,8	50,4	54,7	54,9	53,1	4,5	0,3	-3,3	-2,3	-5,4	-4,3	-1,1	-9,9	-4,4	-3,7	-0,6	1,0	5,4	3,0	-0,2	-2,7
África del Norte	10,2	13,9	19,7	20,7	20,4	18,8	1,6	-1,4	-7,8	-1,9	-10,6	-9,2	-7,3	-16,5	-12,9	-14,0	-6,0	-0,7	5,4	0,4	-0,9	-9,6
África Subsahariana	16,0	20,9	30,8	34,0	34,4	34,2	2,9	1,4	-0,6	-2,5	-2,0	-0,3	1,7	-3,7	0,9	1,9	1,7	1,7	5,4	4,7	0,5	0,8
<i>Oriente Medio</i>	22,4	33,7	54,7	49,1	52,4	54,1	4,6	6,7	3,1	10,9	-4,8	2,2	4,6	-5,1	6,7	13,6	-5,0	4,2	-6,5	4,6	32,4	12,8

Fuente: Organización Mundial del Turismo (OMT-UNWTO) ©

(Cifras procedentes de la OMT-UNWTO, enero 2016)

<sup>1</sup> Clasificación basada en el Fondo Monetario Internacional (FMI), véase el anexo estadístico del FMI World Economic Outlook de abril de 2015, página 150, en [www.imf.org/external/ns/cs.aspx?id=29](http://www.imf.org/external/ns/cs.aspx?id=29).

Véase el cuadro de la página «Anexo-1» de abreviaturas y signos usados

## Perspectivas de llegadas de turistas internacionales

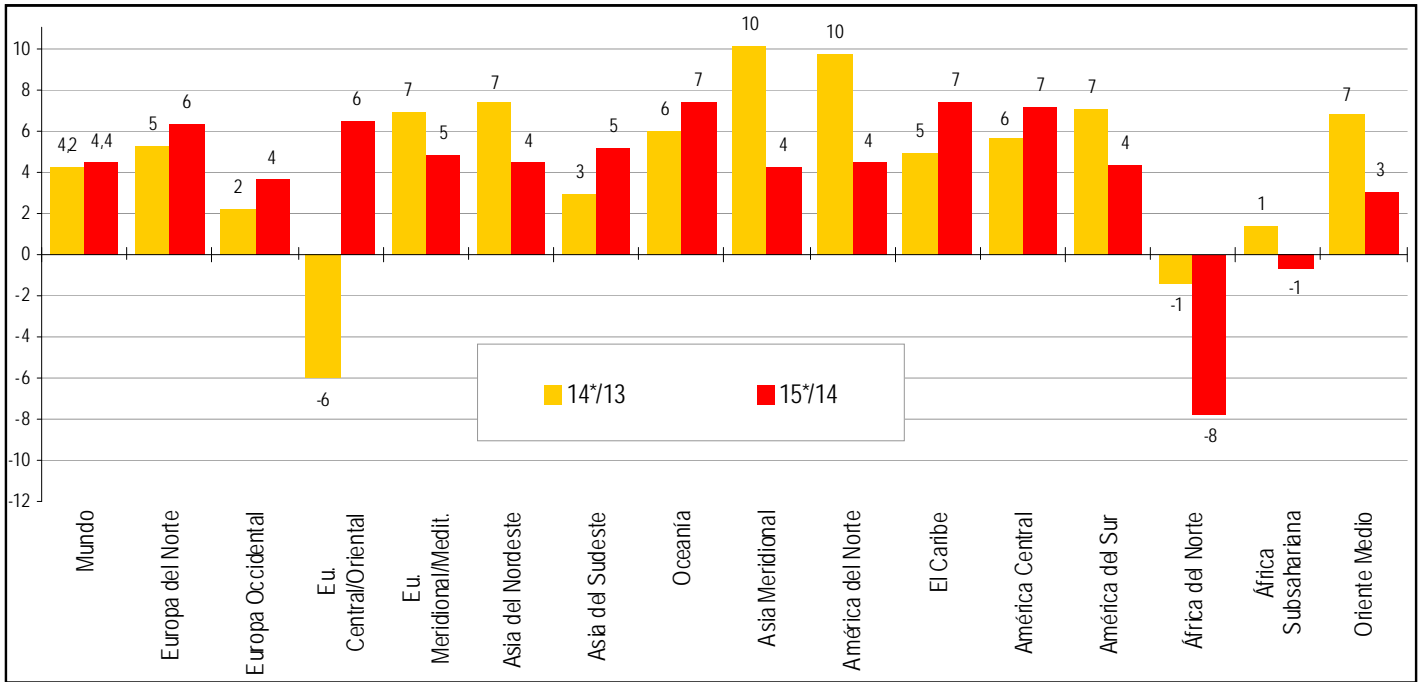
	2008	2009	2010	2011	2012	2013	2014	2015	promedio anual 2005-2014	proyección 2016* entre
<b>Mundo</b>	1,9%	-3,9%	6,5%	4,6%	4,7%	4,6%	4,2%	4,4%	3,8%	+3,5% y +4,5%
Europa	0,3%	-5,1%	3,1%	6,4%	3,9%	4,8%	2,4%	5,0%	2,8%	+3,5% y +4,5%
Asia y el Pacífico	1,1%	-1,6%	13,2%	6,2%	7,1%	6,9%	5,8%	4,8%	6,2%	+4% y +5%
Américas	2,7%	-4,7%	6,3%	3,6%	4,5%	3,1%	8,4%	4,9%	3,5%	+4% y +5%
África	2,9%	4,6%	9,3%	-0,7%	4,6%	4,4%	0,3%	-3,3%	5,2%	+2% y +5%
Oriente Medio	20,0%	-5,4%	13,1%	-9,6%	2,2%	-2,9%	6,7%	3,1%	5,0%	+2% y +5%

Fuente: Organización Mundial del Turismo (OMT-UNWTO) ©

(Cifras procedentes de la OMT-UNWTO, enero 2016)

Llegadas de turistas internacionales

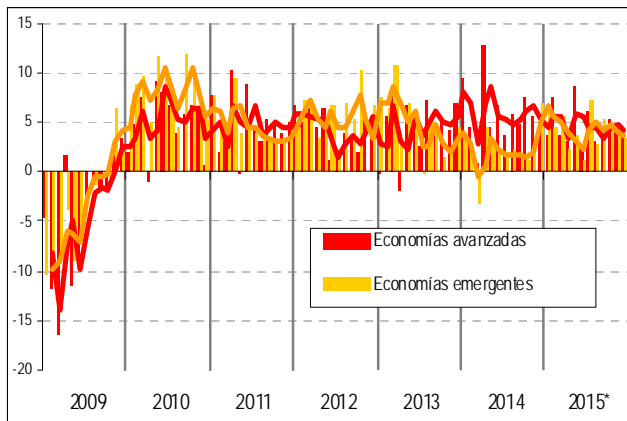
(% variación sobre el mismo periodo del año anterior)



Fuente: Organización Mundial del Turismo (OMT-UNWTO) ©

Llegadas de turistas internacionales, evolución mensual

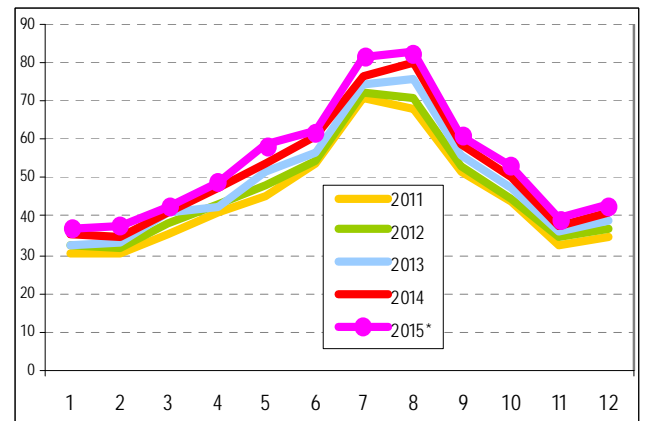
Economías avanzadas & Economías emergentes (% variación)



Fuente: Organización Mundial del Turismo (OMT-UNWTO) ©

Llegadas de turistas internacionales, evolución mensual

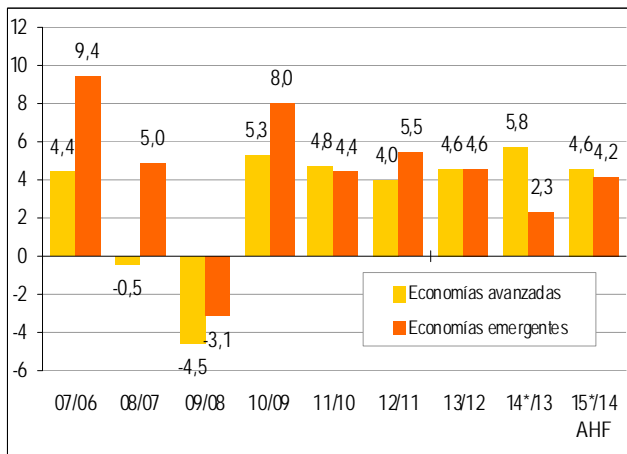
Economías avanzadas (millones)



Fuente: Organización Mundial del Turismo (OMT-UNWTO) ©

Llegadas de turistas internacionales

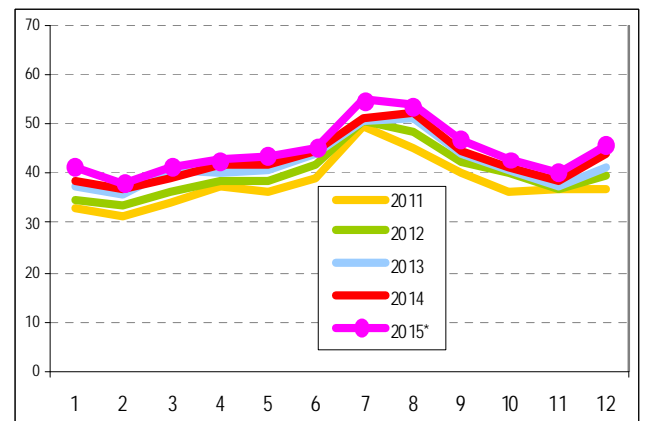
(% variación)



Fuente: Organización Mundial del Turismo (OMT-UNWTO) ©

Llegadas de turistas internacionales, evolución mensual

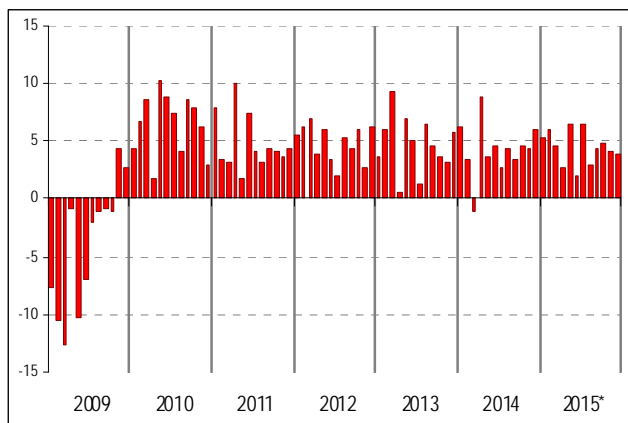
Economías emergentes (millones)



Fuente: Organización Mundial del Turismo (OMT-UNWTO) ©

Llegadas de turistas internacionales, evolución mensual

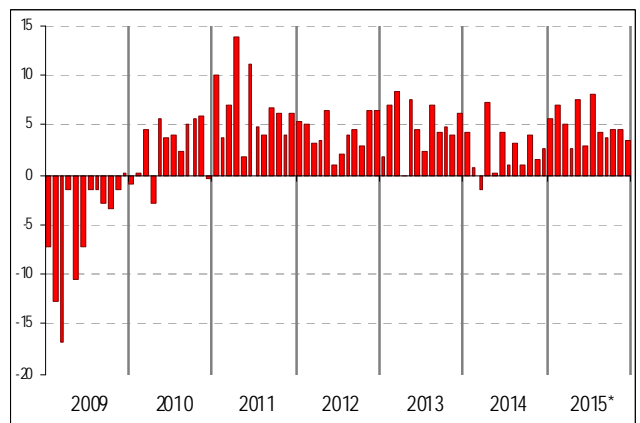
Mundo (% variación)



Fuente: Organización Mundial del Turismo (OMT-UNWTO) ©

Llegadas de turistas internacionales, evolución mensual

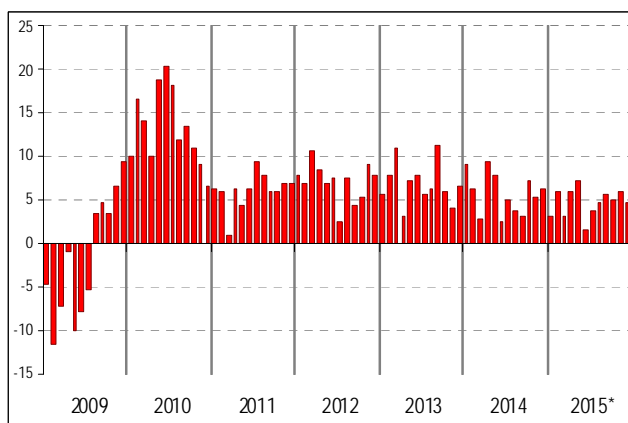
Europa (% variación)



Fuente: Organización Mundial del Turismo (OMT-UNWTO) ©

Llegadas de turistas internacionales, evolución mensual

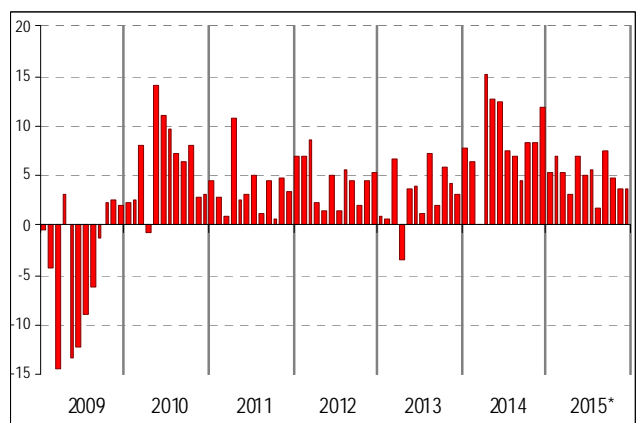
Asia y el Pacífico (% variación)



Fuente: Organización Mundial del Turismo (OMT-UNWTO) ©

Llegadas de turistas internacionales, evolución mensual

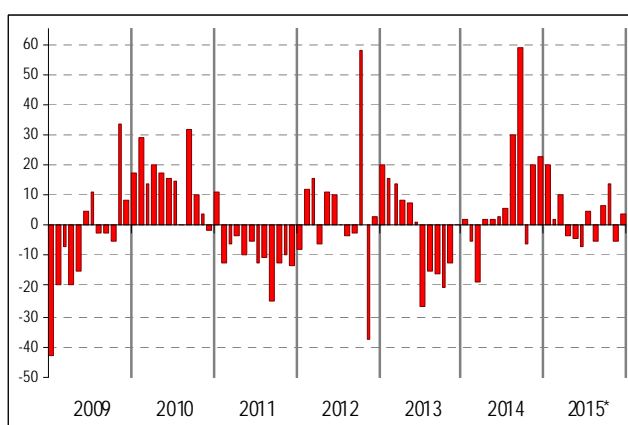
Américas (% variación)



Fuente: Organización Mundial del Turismo (OMT-UNWTO) ©

Llegadas de turistas internacionales, evolución mensual

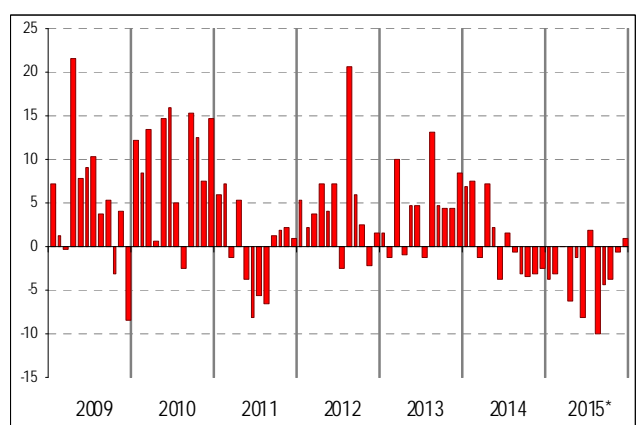
Oriente Medio (% variación)



Fuente: Organización Mundial del Turismo (OMT-UNWTO) ©

Llegadas de turistas internacionales, evolución mensual

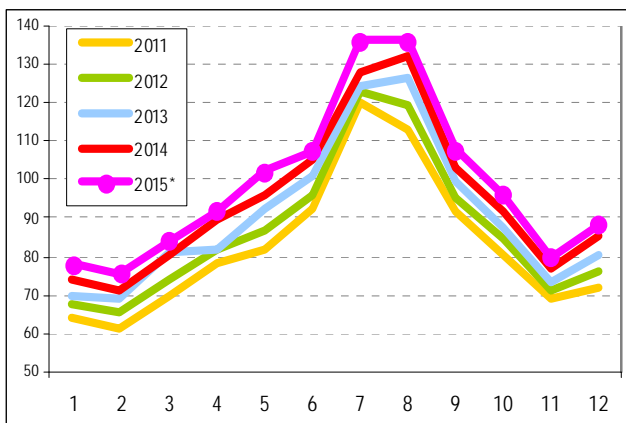
África (% variación)



Fuente: Organización Mundial del Turismo (OMT-UNWTO) ©

Llegadas de turistas internacionales, evolución mensual

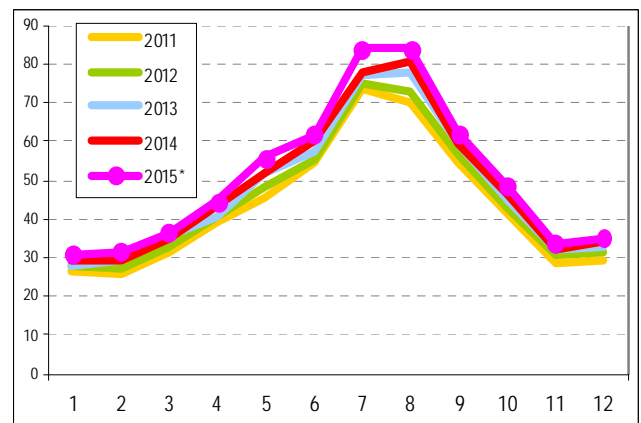
Mundo (millones)



Fuente: Organización Mundial del Turismo (OMT-UNWTO) ©

Llegadas de turistas internacionales, evolución mensual

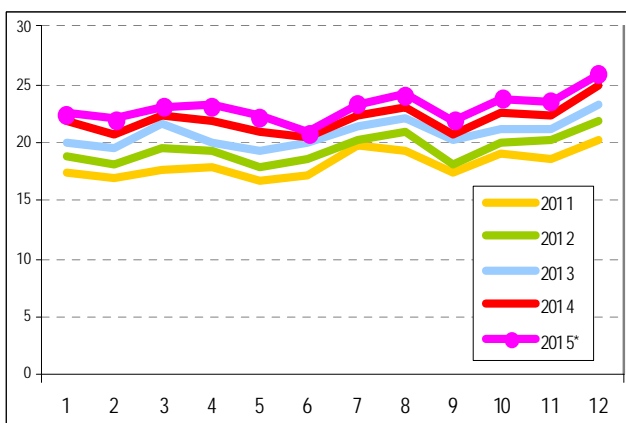
Europa (millones)



Fuente: Organización Mundial del Turismo (OMT-UNWTO) ©

Llegadas de turistas internacionales, evolución mensual

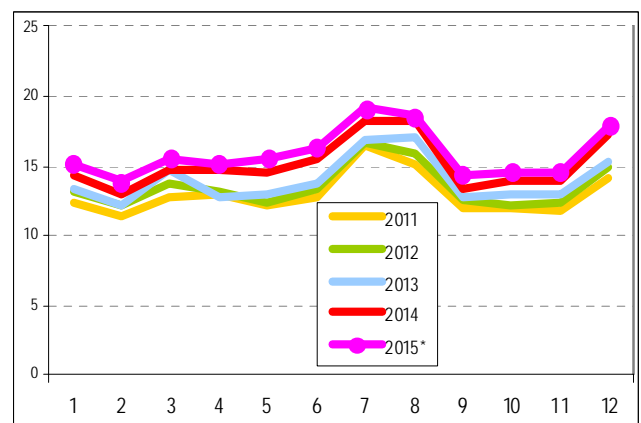
Asia y el Pacífico (millones)



Fuente: Organización Mundial del Turismo (OMT-UNWTO) ©

Llegadas de turistas internacionales, evolución mensual

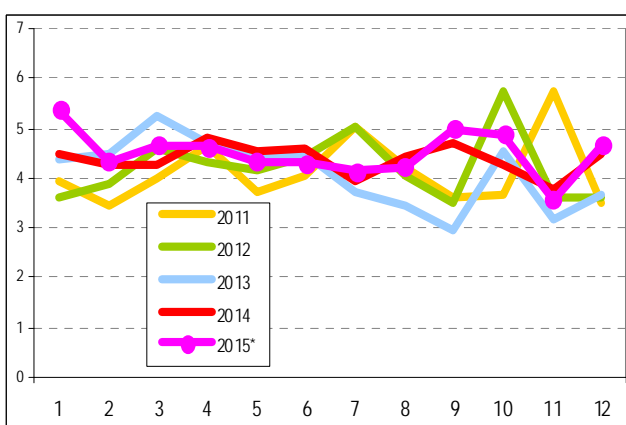
Américas (millones)



Fuente: Organización Mundial del Turismo (OMT-UNWTO) ©

Llegadas de turistas internacionales, evolución mensual

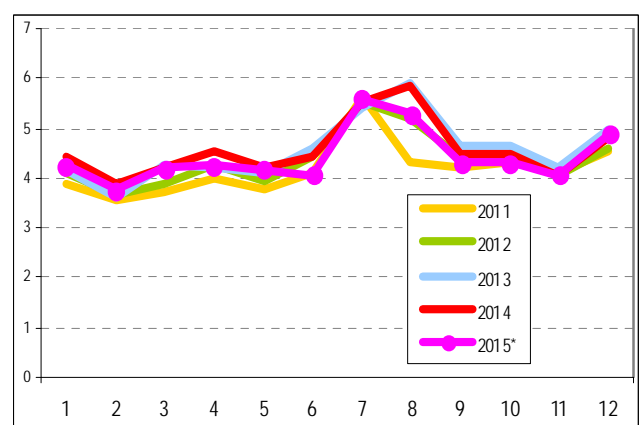
Oriente Medio (millones)



Fuente: Organización Mundial del Turismo (OMT-UNWTO) ©

Llegadas de turistas internacionales, evolución mensual

África (millones)



Fuente: Organización Mundial del Turismo (OMT-UNWTO) ©

## Turismo internacional, Mundo

	1990	1995	2000	2005	2008	2009	2010	2011	2012	2013	2014*	09/08	10/09	11/10	12/11	13/12 14*/13	09/08	10/09	11/10	12/11	13/12 14*/13	Variación (%)							
Llegadas de turistas internacionales (visitantes que pernoctan) (millones)	435	527	674	809	928	892	950	994	1.041	1.088	1.134						-3,9	6,5	4,6	4,7	4,6	4,2							
Índice (2008=100)					100	96	102	107	112	117	122																		
Ingresos por turismo internacional (miles de millones)																	Variación, precios corrientes (%)					Variación, precios constantes (%)							
Monedas locales																	-3,6	8,6	8,7	7,0	7,7	6,0	-5,0	5,6	4,7	3,9	5,2	4,0	
Índice (2008=100) (precios constantes)					100	95	100	105	109	115	119																		
\$EEUU	271	415	495	703	971	886	966	1.082	1.116	1.199	1.250	-8,8	9,0	12,0	3,2	7,4	4,2	-8,5	7,3	8,6	1,1	5,8	2,6						
Euro	213	317	536	565	660	635	728	777	869	903	941	-3,8	14,7	6,7	11,8	3,9	4,2	-4,1	12,9	3,8	9,1	2,5	3,8						

Fuente: Organización Mundial del Turismo (OMT-UNWTO) ©

(Cifras procedentes de la OMT-UNWTO, enero 2016)

## Turismo internacional por (sub)regiones

	Ingresos por turismo internacional										Llegadas de turistas internacionales					
	Variación			\$EEUU			euro			Cuota	abs.		Variación			Cuota
	Monedas locales, precios constantes (%)			(miles de millones)		por llegada	(miles de millones)		por llegada		(%)	(millones)		(%)		
	12/11	13/12	14*/13	2013	2014*	2014*	2013	2014*	2014*	2014*	2013	2014*	12/11	13/12	14*/13	2014*
<b>Mundo</b>	3,9	5,2	4,0	1.199	1.250	1.100	903	941	830	100	1.088	1.134	4,7	4,6	4,2	100
Economías avanzadas <sup>1</sup>	3,6	5,7	3,6	785	819	1.320	591	616	1.000	65,5	585	619	4,0	4,6	5,8	54,6
Economías emergentes <sup>1</sup>	4,3	4,1	4,7	414	431	840	312	324	630	34,5	503	515	5,5	4,6	2,3	45,4
<b>Europa</b>	1,8	4,3	4,0	492,9	512,4	880	371,1	385,7	660	41,0	566,8	580,3	3,9	4,8	2,4	51,2
Europa del Norte	3,3	8,6	6,1	75,6	82,4	1.160	56,9	62,0	880	6,6	67,2	70,8	1,7	2,4	5,3	6,2
Europa Occidental	2,7	2,2	2,7	166,8	172,8	990	125,6	130,1	750	13,8	170,8	174,5	3,6	2,8	2,2	15,4
Eur. Central/Oriental	4,3	3,4	-1,4	60,9	58,0	480	45,9	43,6	360	4,6	127,8	120,1	9,3	7,5	-6,0	10,6
Eu. Meridional/Medit.	-0,4	4,8	6,1	189,5	199,2	930	142,7	149,9	700	15,9	201,0	214,9	1,9	5,6	6,9	19,0
- de los cuales UE-28	1,4	4,0	4,3	406,0	426,1	940	305,7	320,8	710	34,1	433,1	454,2	3,0	3,9	4,9	40,1
<b>Asia y el Pacífico</b>	6,7	8,5	4,5	360,4	377,6	1.430	271,4	284,2	1.080	30,2	249,9	264,4	7,1	6,9	5,8	23,3
Asia del Nordeste	8,0	9,3	5,0	184,9	197,8	1.450	139,2	148,9	1.090	15,8	127,0	136,3	6,0	3,4	7,3	12,0
Asia del Sudeste	10,7	10,5	2,0	108,0	108,2	1.110	81,3	81,4	840	8,7	94,5	97,3	9,1	11,3	3,0	8,6
Oceanía	-1,8	2,0	6,9	42,8	44,5	3.360	32,2	33,5	2.530	3,6	12,5	13,2	4,2	4,6	6,0	1,2
Asia Meridional	-0,4	6,5	7,5	24,8	27,2	1.540	18,7	20,4	1.160	2,2	16,0	17,6	8,0	11,8	10,1	1,6
<b>Américas</b>	4,7	4,8	3,0	264,2	273,7	1.510	198,9	206,1	1.130	21,9	167,6	181,7	4,5	3,1	8,4	16,0
América del Norte	5,0	5,1	2,2	204,5	210,9	1.740	154,0	158,7	1.310	16,9	110,2	120,9	4,1	3,6	9,7	10,7
El Caribe	0,5	3,7	4,4	25,4	26,6	1.200	19,1	20,0	900	2,1	21,1	22,2	3,1	2,8	5,0	2,0
América Central	8,3	5,9	8,3	9,6	10,5	1.100	7,2	7,9	830	0,8	9,1	9,6	7,3	2,6	5,6	0,8
América del Sur	4,7	3,3	6,1	24,7	25,7	880	18,6	19,3	670	2,1	27,2	29,1	6,3	1,4	7,1	2,6
<b>África</b>	5,6	2,3	2,7	35,6	36,3	660	26,8	27,3	500	2,9	54,7	54,9	4,6	4,4	0,3	4,8
África del Norte	8,2	-2,0	4,9	10,1	10,6	520	7,6	8,0	390	0,9	20,7	20,4	8,7	5,8	-1,4	1,8
África Subsahariana	4,6	4,0	1,8	25,5	25,7	750	19,2	19,3	560	2,1	34,0	34,4	2,2	3,6	1,4	3,0
<b>Oriente Medio</b>	0,6	-5,5	5,0	45,8	49,6	950	34,4	37,3	710	4,0	49,1	52,4	2,2	-2,9	6,7	4,6

Fuente: Organización Mundial del Turismo (OMT-UNWTO) ©

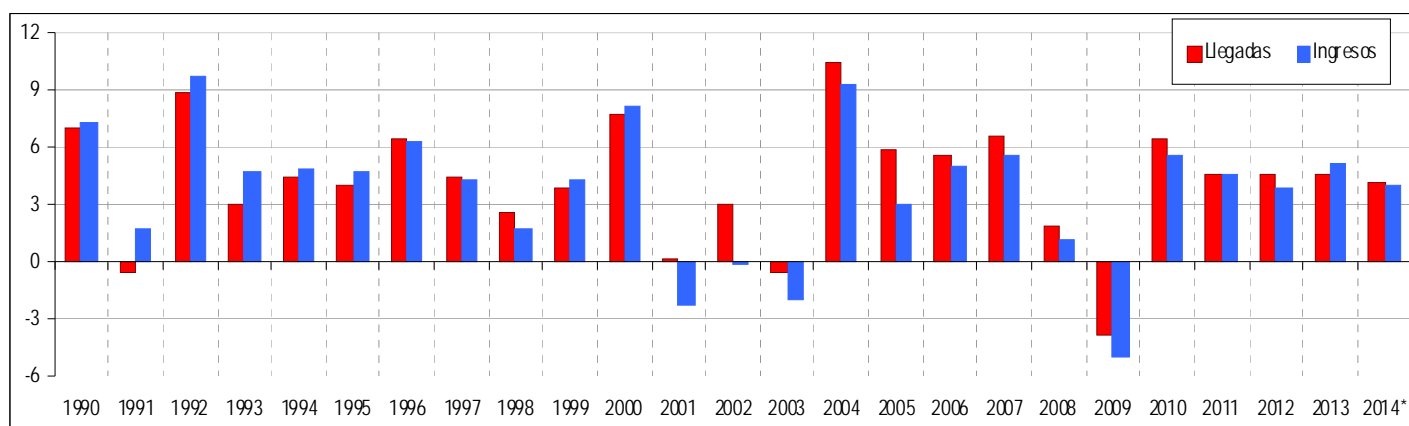
(Cifras procedentes de la OMT-UNWTO, enero 2016)

<sup>1</sup> Clasificación basada en el Fondo Monetario Internacional (FMI), véase el anexo estadístico del FMI World Economic Outlook de abril de 2015, página 150, en [www.imf.org/external/ns/cs.aspx?id=29](http://www.imf.org/external/ns/cs.aspx?id=29).

Véase el cuadro de la página «Anexo-1» de abreviaturas y signos usados

Llegadas de turistas internacionales e ingresos por turismo internacional (moneda local, precios constantes)

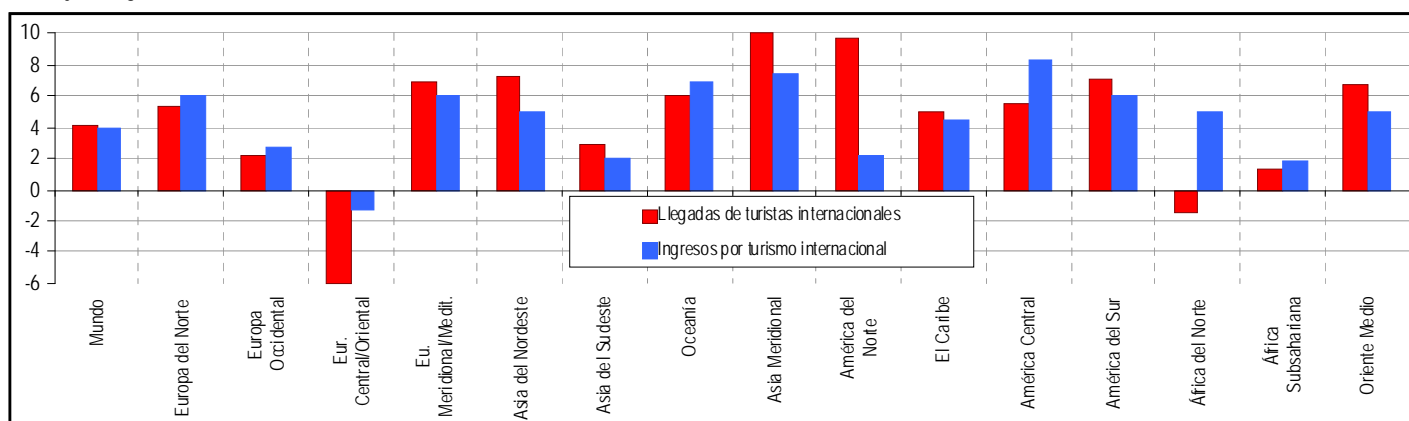
Mundo Variación sobre el año anterior (%)



Fuente: Organización Mundial del Turismo (OMT-UNWTO) ©

Llegadas de turistas internacionales e ingresos por turismo internacional (moneda local, precios constantes)

Mundo y subregiones (% variación 2014\*/2013)



Fuente: Organización Mundial del Turismo (OMT-UNWTO) ©





## Ingresos por turismo internacional (\$EEUU miles de millones)

Rango	Año completo (\$EEUU)							Monedas locales, precios corrientes (% variación mismo periodo del año anterior)															
	2000	2005	2010	2012	2013	2014	2015*	13/12 14*/13				2015*				2014*							
	(miles de millones)							Serie	AHF	T1	T2	T3	T4	oct	nov	dic	T1	T2	T3	T4			
'14 '13																							
Mundo	495	703	966	1.116	1.199	1.250	..																
1 1 Estados Unidos	100,2	101,5	137,0	161,6	172,9	177,2	..	sa	7,0	2,5	0,8	0,3	-1,0	2,6		2,2	0,8		3,0	5,7	0,0	1,5	
2 2 España	30,9	49,7	54,6	58,2	62,6	65,1	..		4,2	3,9	3,4	2,6	3,1	3,1		6,8			4,5	5,0	3,4	3,0	
3 3 Francia	33,0	44,0	47,0	53,6	56,6	57,4	..		2,0	1,5	-5,4	-10,3	-8,9	-1,7		-1,5	-1,2		6,0	11,1	-1,5	-10,6	
4 5 China	16,2	29,3	45,8	50,0	51,7	56,9	..	\$	3,3	10,2	1,1	-0,4	2,5	-0,1		2,0	3,6		4,9	10,8	11,2	13,4	
5 4 Macao (China)	3,2	7,9	27,8	43,9	51,8	50,8	..		18,1	-1,9	-33,9	-34,1	-35,2	-32,1					18,6	7,3	-5,5	-22,9	
6 8 Reino Unido	21,9	30,7	32,4	36,6	41,8	46,6	..	sa	15,2	6,1	1,0	-2,7	11,6	-5,6					5,3	3,6	10,2	5,5	
7 6 Italia	27,5	35,4	38,8	41,2	43,9	45,5	..		3,1	3,7	5,4	5,2	6,0	4,3		8,5			6,5	2,4	2,3	5,4	
8 9 Alemania	18,7	29,2	34,7	38,1	41,3	43,3	..		4,7	4,9	0,9	5,2	1,8	-1,0		-1,6	-2,8		2,6	6,5	6,2	3,8	
9 7 Tailandia	7,5	9,6	20,1	33,9	41,8	38,4	..		22,1	-2,7	26,4	21,3	34,6	25,4					-3,3	-13,8	-6,2	9,7	
10 10 Hong Kong (China)	5,9	10,3	22,2	33,1	38,9	38,4	..		17,7	-1,5	-5,3	-4,1	-3,3	-8,6					10,2	-9,1	-3,4	-2,9	
11 11 Australia	9,4	16,7	28,6	31,9	31,3	31,9	..		4,9	9,4	10,8	11,3	10,3	10,5		11,0	11,3		8,8	9,6	10,0	9,2	
12 12 Turquía	7,6	19,2	22,6	25,3	28,0	29,6	..	\$	10,5	5,6	-8,8	0,3	-15,9	-6,2		-11,3	-9,4		3,6	6,5	11,3	-3,0	
13 13 Malasia	5,0	8,8	18,1	20,2	21,5	22,6	..		8,3	9,2	-20,6	-17,0	-20,1	-24,9					5,2	9,6	11,1	-4,4	
14 14 Austria	9,8	16,1	18,6	18,9	20,2	20,8	..		3,6	2,9	7,6	6,0	8,1	9,4					-3,2	9,3	5,3	7,0	
15 16 India	3,5	7,5	14,5	18,0	18,4	19,7	..		14,0	14,5	2,3	-1,8	7,0	5,7	0,0	-4,3	1,6	2,0	10,0	21,3	19,9	10,1	
16 15 Singapur	5,1	6,2	14,2	18,9	19,3	19,2	..		2,0	0,7	-6,7	-11,5	-5,6	-2,8					6,6	-2,2	-4,5	3,6	
17 20 Japón	3,4	6,6	13,2	14,6	15,1	18,9	..		27,0	35,3	55,3	64,0	53,6	58,2		44,5	44,2		34,4	31,7	29,0	45,4	
18 21 Corea, Rep. de	6,8	5,8	10,3	13,4	14,6	17,8	..	\$	8,9	21,9	-13,8	15,8	-4,3	-34,4		-24,3	-27,4		7,2	11,3	27,9	39,5	
19 19 Grecia	9,2	13,3	12,7	13,4	16,1	17,8	..		16,4	10,2	4,1	9,5	9,5	2,5		-4,1			17,3	8,6	11,5	4,4	
20 17 Canadá	10,8	13,7	15,8	17,4	17,7	17,4	..		4,7	6,0	7,4	2,3	7,9	9,9					2,8	7,7	8,3	3,7	
21 18 Suiza	6,6	10,0	14,7	16,1	16,8	17,4	..		3,0	2,7	-2,1	-2,1	-2,2	-2,0					2,6	2,6	2,5	3,2	
22 22 México	8,3	11,8	12,0	12,7	13,9	16,2	..	\$	9,5	16,2	7,8	9,0	9,0	6,2		8,4	4,0		13,9	21,5	15,9	14,1	
23 23 Países Bajos	7,2	10,5	11,7	12,3	13,8	14,7	..		8,3	6,8	7,8	9,3	7,1	7,8					-2,1	10,4	7,6	7,6	
24 26 Taiwan (pr. de China)	3,7	5,0	8,7	11,8	12,3	14,6	..	\$	4,7	18,6	-2,0	-0,4	-3,4	-2,2					18,1	18,8	12,1	25,9	
25 25 Emir. Arabes Unidos	1,1	3,2	8,6	10,9	12,4	14,0	..		13,5	12,7													
26 24 Bélgica	6,6	9,9	11,4	12,5	13,3	13,9	..		2,6	4,8	0,0	0,3	1,3	-1,4					7,3	4,8	3,7	4,1	
27 27 Portugal	5,2	7,7	10,1	11,1	12,3	13,8	..		7,5	12,4	10,2	14,7	10,6	8,2		10,4			5,9	13,4	13,7	13,6	
28 29 Suecia	4,1	6,8	8,7	10,6	11,5	12,7	..		4,6	15,8	17,4	18,6	14,2	19,3					10,3	18,9	17,0	15,9	
29 28 Fed. de Rusia	3,4	5,9	8,8	10,8	12,0	11,8	..	\$	11,4	-1,9	-27,2	-25,8	-27,8	-27,8					1,3	7,7	-1,5	-16,3	
30 30 Polonia	5,7	6,3	9,5	10,9	11,3	10,9	..		0,2	-1,6	3,3	3,6	2,5	3,9					3,2	-3,0	-5,2	0,7	
31 33 Indonesia	5,0	4,5	7,0	8,3	9,1	10,3	..	\$	9,6	12,5	4,2	5,0	1,7	5,5					15,1	13,9	11,4	10,3	
32 31 Croacia	2,8	7,4	8,1	8,7	9,5	9,9	..	€	5,0	2,8	7,7	12,7	7,3	7,5					-3,0	2,7	3,0	4,4	
33 32 Sudafrica	2,7	7,5	9,1	10,0	9,2	9,3	..	sa	8,7	13,7	3,0	12,2	-0,7	-2,1					14,1	13,2	13,5	14,1	
34 35 Nueva Zelandia	2,9	6,5	6,5	7,1	7,4	8,4	..		2,5	12,6	31,4	28,4	31,5	36,2					4,5	9,4	6,3	32,3	
35 34 Arabia Saudita	..	4,6	6,7	7,4	7,7	8,2	..		2,9	7,7	-1,1	4,0	-7,1						26,8	11,0	-20,4	9,0	
36 38 Dinamarca	3,7	5,3	5,9	6,5	7,0	7,6	..		4,2	8,5	3,6	4,6	3,0	3,6					4,0	9,7	10,6	7,0	
37 36 Vietnam	..	2,3	4,5	6,9	7,3	7,3	7,3	\$	5,8	1,1													
38 41 Egipto	4,3	6,9	12,5	9,9	6,0	7,2	..	\$	-39,2	19,2	-3,8	-7,3	17,1	-17,5					-37,0	-3,1	12,5	10,3	
39 39 Marruecos	2,0	4,6	6,7	6,7	6,9	7,1	..		-0,4	2,9	-1,0	-7,2	-6,8	7,0					4,7	4,9	4,3	-2,2	
40 40 Brasil	1,8	3,9	5,3	6,4	6,5	6,8	..	\$	1,5	5,7	-16,7	-4,9	-29,8	-21,3		-6,1	-1,3		-7,3	23,9	18,2	-7,7	
41 37 Rep. Checa	3,0	4,8	7,2	7,5	7,0	6,8	..		-5,6	2,9	5,5	3,0	7,9	5,3					-5,8	4,2	8,1	4,6	
42 45 Hungría	3,8	4,1	5,6	5,1	5,4	5,9	..		5,4	14,0	10,2	10,1	4,9	14,4					12,5	7,6	15,5	20,8	
43 43 Israel	4,4	3,3	5,1	5,4	5,7	5,7	..	\$	4,1	0,5	-5,6	-16,7	-15,7	13,0		17,4			17,7	15,8	-14,5	-14,2	
44 44 Noruega	2,2	3,5	4,7	5,4	5,6	5,6	..		4,7	7,2	13,2	7,9	14,2	15,7					6,1	6,4	7,0	6,8	
45 47 Rep. Dominicana	2,9	3,5	4,2	4,7	5,1	5,6	6,2	\$	8,0	11,3	9,2	7,8	10,7	7,0	11,4				9,1	14,8	11,0	10,8	
46 48 Luxemburgo	1,8	3,5	4,1	4,6	5,0	5,2	..		3,2	4,6	-4,3	-17,5	-4,3	7,3					1,6	5,9	1,0	9,8	
47 49 Filipinas	2,2	2,3	2,6	4,1	4,7	5,0	..	\$	15,5	7,1	9,3	-0,1	-2,0	36,4					1,3	14,1	-4,9	18,4	
48 42 Líbano	..	5,5	8,0	6,3	5,9	5,0	..	\$	-7,2	-15,6									-1,9	-14,8	-16,1	-28,0	
49 50 Irlanda	2,6	4,8	4,1	3,9	4,5	4,9	..		11,5	8,5	17,2	9,9	18,5	19,2					-1,4	14,6	9,6	6,7	
50 51 Argentina	2,9	2,7	4,9	4,9	4,3	4,6	..	\$	-11,7	7,3	-0,7	5,9	-10,2						7,6	5,6	17,3	0,9	

Fuente: Organización Mundial del Turismo (OMT-UNWTO) ©

(Cifras procedentes de la OMT-UNWTO, enero 2016)

Véase el cuadro de la página «Anexo-1» de abreviaturas y signos usados

## Ingresos por turismo internacional (euro miles de millones)

Rango	Año completo (euro)							Monedas locales, precios corrientes (% variación mismo periodo del año anterior)														
	2000	2005	2010	2012	2013	2014	2015*	13/12 14*/13				2015*				2014*						
'14 '13	(miles de millones)							Serie	AHF	T1	T2	T3	T4	oct	nov	dic	T1	T2	T3	T4		
Mundo	536	565	728	869	903	941	..															
1 1 Estados Unidos	108,5	81,6	103,3	125,8	130,2	133,4	..	sa	7,0	2,5	0,8	0,3	-1,0	2,6	2,2	0,8	3,0	5,7	0,0	1,5		
2 2 España	33,4	40,0	41,2	45,3	47,2	49,0	..		4,2	3,9	3,4	2,6	3,1	3,1	6,8		4,5	5,0	3,4	3,0		
3 3 Francia	35,7	35,4	35,5	41,8	42,6	43,2	..		2,0	1,5	-5,4	-10,3	-8,9	-1,7	-1,5	-1,2	6,0	11,1	-1,5	-10,6		
4 5 China	17,6	23,5	34,6	38,9	38,9	42,8	..	\$	3,3	10,2	1,1	-0,4	2,5	-0,1	2,0	3,6	4,9	10,8	11,2	13,4		
5 4 Macao (China)	3,5	6,4	21,0	34,1	39,0	38,2	..		18,1	-1,9	-33,9	-34,1	-35,2	-32,1			18,6	7,3	-5,5	-22,9		
6 8 Reino Unido	23,7	24,7	24,4	28,5	31,4	35,1	..	sa	15,2	6,1	1,0	-2,7	11,6	-5,6			5,3	3,6	10,2	5,5		
7 6 Italia	29,8	28,5	29,3	32,1	33,1	34,3	..		3,1	3,7	5,4	5,2	6,0	4,3	8,5		6,5	2,4	2,3	5,4		
8 9 Alemania	20,2	23,4	26,2	29,7	31,1	32,6	..		4,7	4,9	0,9	5,2	1,8	-1,0	-1,6	-2,8	2,6	6,5	6,2	3,8		
9 7 Tailandia	8,1	7,7	15,2	26,4	31,5	28,9	..		22,1	-2,7	26,4	21,3	34,6	25,4			-3,3	-13,8	-6,2	9,7		
10 10 Hong Kong (China)	6,4	8,3	16,7	25,7	29,3	28,9	..		17,7	-1,5	-5,3	-4,1	-3,3	-8,6			10,2	-9,1	-3,4	-2,9		
11 11 Australia	10,1	13,5	21,6	24,9	23,5	24,0	..		4,9	9,4	10,8	11,3	10,3	10,5	11,0	11,3	8,8	9,6	10,0	9,2		
12 12 Turquía	8,3	15,4	17,0	19,7	21,1	22,2	..	\$	10,5	5,6	-8,8	0,3	-15,9	-6,2	-11,3	-9,4	3,6	6,5	11,3	-3,0		
13 13 Malasia	5,4	7,1	13,7	15,8	16,2	17,0	..		8,3	9,2	-20,6	-17,0	-20,1	-24,9			5,2	9,6	11,1	-4,4		
14 14 Austria	10,6	12,9	14,0	14,7	15,2	15,7	..		3,6	2,9	7,6	6,0	8,1	9,4			-3,2	9,3	5,3	7,0		
15 16 India	3,7	6,0	10,9	14,0	13,9	14,8	..		14,0	14,5	2,3	-1,8	7,0	5,7	0,0	-4,3	1,6	2,0	10,0	21,3	19,9	10,1
16 15 Singapur	5,6	5,0	10,7	14,7	14,5	14,5	..		2,0	0,7	-6,7	-11,5	-5,6	-2,8			6,6	-2,2	-4,5	3,6		
17 20 Japón	3,7	5,3	10,0	11,3	11,4	14,2	..		27,0	35,3	55,3	64,0	53,6	58,2	44,5	44,2	34,4	31,7	29,0	45,4		
18 21 Corea, Rep. de	7,4	4,7	7,8	10,5	11,0	13,4	..	\$	8,9	21,9	-13,8	15,8	-4,3	-34,4	-24,3	-27,4	7,2	11,3	27,9	39,5		
19 19 Grecia	10,0	10,7	9,6	10,4	12,2	13,4	..		16,4	10,2	4,1	9,5	9,5	2,5	-4,1		17,3	8,6	11,5	4,4		
20 17 Canadá	11,7	11,0	11,9	13,5	13,3	13,1	..		4,7	6,0	7,4	2,3	7,9	9,9			2,8	7,7	8,3	3,7		
21 18 Suiza	7,2	8,1	11,1	12,5	12,6	13,1	..		3,0	2,7	-2,1	-2,1	-2,2	-2,0			2,6	2,6	2,5	3,2		
22 22 México	9,0	9,5	9,0	9,9	10,5	12,2	..	\$	9,5	16,2	7,8	9,0	9,0	6,2	8,4	4,0	13,9	21,5	15,9	14,1		
23 23 Países Bajos	7,8	8,4	8,9	9,6	10,4	11,1	..		8,3	6,8	7,8	9,3	7,1	7,8			-2,1	10,4	7,6	7,6		
24 26 Taiwan (pr. de China)	4,0	4,0	6,6	9,2	9,3	11,0	..	\$	4,7	18,6	-2,0	-0,4	-3,4	-2,2			18,1	18,8	12,1	25,9		
25 25 Emir. Arabes Unidos	1,2	2,6	6,5	8,5	9,3	10,5	..		13,5	12,7												
26 24 Bélgica	7,1	7,9	8,6	9,7	10,0	10,5	..		2,6	4,8	0,0	0,3	1,3	-1,4			7,3	4,8	3,7	4,1		
27 27 Portugal	5,7	6,2	7,6	8,6	9,2	10,4	..		7,5	12,4	10,2	14,7	10,6	8,2	10,4		5,9	13,4	13,7	13,6		
28 29 Suecia	4,4	5,5	6,5	8,3	8,7	9,6	..		4,6	15,8	17,4	18,6	14,2	19,3			10,3	18,9	17,0	15,9		
29 28 Fed. de Rusia	3,7	4,7	6,7	8,4	9,0	8,9	..	\$	11,4	-1,9	-27,2	-25,8	-27,8	-27,8			1,3	7,7	-1,5	-16,3		
30 30 Polonia	6,1	5,0	7,2	8,5	8,5	8,2	..		0,2	-1,6	3,3	3,6	2,5	3,9			3,2	-3,0	-5,2	0,7		
31 33 Indonesia	5,4	3,6	5,2	6,5	6,9	7,7	..	\$	9,6	12,5	4,2	5,0	1,7	5,5			15,1	13,9	11,4	10,3		
32 31 Croacia	3,0	5,9	6,1	6,8	7,2	7,4	..	€	5,0	2,8	7,7	12,7	7,3	7,5			-3,0	2,7	3,0	4,4		
33 32 Sudafrica	2,9	6,0	6,8	7,8	7,0	7,0	..	sa	8,7	13,7	3,0	12,2	-0,7	-2,1			14,1	13,2	13,5	14,1		
34 35 Nueva Zelandia	3,1	5,2	4,9	5,5	5,6	6,3	..		2,5	12,6	31,4	28,4	31,5	36,2			4,5	9,4	6,3	32,3		
35 34 Arabia Saudita	..	3,7	5,1	5,8	5,8	6,2	..		2,9	7,7	-1,1	4,0	-7,1				26,8	11,0	-20,4	9,0		
36 38 Dinamarca	4,0	4,2	4,4	5,1	5,3	5,7	..		4,2	8,5	3,6	4,6	3,0	3,6			4,0	9,7	10,6	7,0		
37 36 Vietnam	..	1,8	3,4	5,3	5,5	5,5	6,6	\$	5,8	1,1												
38 41 Egipto	4,7	5,5	9,4	7,7	4,6	5,4	..	\$	-39,2	19,2	-3,8	-7,3	17,1	-17,5			-37,0	-3,1	12,5	10,3		
39 39 Marruecos	2,2	3,7	5,1	5,2	5,2	5,3	..		-0,4	2,9	-1,0	-7,2	-6,8	7,0			4,7	4,9	4,3	-2,2		
40 40 Brasil	2,0	3,1	4,0	5,0	4,9	5,2	..	\$	1,5	5,7	-16,7	-4,9	-29,8	-21,3	-6,1	-1,3	-7,3	23,9	18,2	-7,7		
41 37 Rep. Checa	3,2	3,9	5,4	5,8	5,3	5,1	..		-5,6	2,9	5,5	3,0	7,9	5,3			-5,8	4,2	8,1	4,6		
42 45 Hungría	4,1	3,3	4,2	3,9	4,0	4,4	..		5,4	14,0	10,2	10,1	4,9	14,4			12,5	7,6	15,5	20,8		
43 43 Israel	4,8	2,7	3,8	4,2	4,3	4,3	..	\$	4,1	0,5	-5,6	-16,7	-15,7	13,0	17,4		17,7	15,8	-14,5	-14,2		
44 44 Noruega	2,3	2,8	3,6	4,2	4,2	4,2	..		4,7	7,2	13,2	7,9	14,2	15,7			6,1	6,4	7,0	6,8		
45 47 Rep. Dominicana	3,1	2,8	3,1	3,6	3,8	4,2	5,5	\$	8,0	11,3	9,2	7,8	10,7	7,0	11,4		9,1	14,8	11,0	10,8		
46 48 Luxemburgo	2,0	2,8	3,1	3,6	3,7	3,9	..		3,2	4,6	-4,3	-17,5	-4,3	7,3			1,6	5,9	1,0	9,8		
47 49 Filipinas	2,3	1,8	2,0	3,2	3,5	3,8	..		15,5	7,1	9,3	-0,1	-2,0	36,4			1,3	14,1	-4,9	18,4		
48 42 Líbano	..	4,4	6,0	4,9	4,4	3,7	..	\$	-7,2	-15,6							-1,9	-14,8	-16,1	-28,0		
49 50 Irlanda	2,9	3,9	3,1	3,0	3,4	3,7	..		11,5	8,5	17,2	9,9	18,5	19,2			-1,4	14,6	9,6	6,7		
50 51 Argentina	3,1	2,2	3,7	3,8	3,2	3,5	..	\$	-11,7	7,3	-0,7	5,9	-10,2				7,6	5,6	17,3	0,9		

Fuente: Organización Mundial del Turismo (OMT-UNWTO) ©

(Cifras procedentes de la OMT-UNWTO, enero 2016)

Véase el cuadro de la página «Anexo-1» de abreviaturas y signos usados

## Gastos por turismo internacional (\$EEUU miles de millones)

Rango	Año completo (\$EEUU)							Monedas locales, precios corrientes (% variación mismo periodo del año anterior)															
	2000	2005	2010	2012	2013	2014	2015*	13/12 14*/13				2015*				2014*							
	(miles de millones)							Serie	AHF	T1	T2	T3	T4	oct	nov	dic	T1	T2	T3	T4			
'14 '13																							
Mundo	495	703	966	1.116	1.199	1.250	..																
1 1 China	13,1	21,8	54,9	102,0	128,6	164,9	..	\$	26,1	28,2	66,6	64,4	75,7	61,7						20,4	12,5	17,9	64,8
2 2 Estados Unidos	65,8	80,0	86,6	100,3	104,1	110,8	..	sa	3,8	6,4	9,0	10,5	6,1	10,7	8,8	8,6				3,5	7,4	6,6	8,1
3 3 Alemania	53,0	74,4	78,1	83,6	91,4	93,3	..		5,7	2,1	2,0	2,1	1,4	2,9	-0,6	3,4				3,1	5,6	-1,5	3,9
4 4 Reino Unido	38,4	59,6	50,0	51,5	58,5	63,2	..	sa	14,7	2,8	5,9	1,1	8,8	7,8						7,4	-1,7	6,8	-1,2
5 5 Fed. de Rusia	8,7	17,0	26,7	42,8	53,5	50,4	..	\$	24,9	-5,7	-30,1	-27,5	-30,5	-31,4						9,7	0,5	-6,0	-24,7
6 6 Francia	22,6	31,8	38,5	40,0	43,0	48,7	..		4,0	13,3	-2,8	13,8	-14,4	-5,0	2,0	4,6				9,9	20,1	12,5	9,4
7 7 Canadá	12,4	18,0	29,7	35,0	35,2	33,8	..		3,2	3,3	-0,2	0,0	-0,7	0,0						4,5	2,7	2,3	3,6
8 9 Italia	15,7	22,4	27,1	26,4	27,0	28,8	..		-1,0	6,9	1,8	2,0	2,8	1,4	0,0					12,6	8,1	1,6	9,4
9 8 Australia	6,4	11,8	22,5	28,1	28,6	26,4	..		9,4	-1,3	2,3	1,8	-1,1	3,6	6,3	5,9				5,5	1,7	-5,6	-5,4
10 10 Brasil	3,9	4,7	16,0	22,0	25,0	25,6	..	\$	13,6	2,2	-31,2	-10,5	-28,6	-41,1	-52,7	-43,4				-2,2	5,9	10,4	-5,8
11 18 Arabia Saudita	..	9,1	21,1	17,0	17,7	24,1	..		3,7	36,6	3,8	-18,4	36,9							55,9	14,9	43,3	31,0
12 11 Singapur	4,5	10,1	18,7	23,0	24,2	23,9	..		5,5	0,2	-4,3	-7,6	-4,6	-0,3						5,1	3,7	-3,9	-3,7
13 12 Bélgica	9,4	15,0	19,0	20,3	21,9	23,8	..		4,4	8,9	-5,5	-4,3	-2,1	-8,3						11,4	5,8	7,6	12,5
14 14 Corea, Rep. de	7,1	15,4	18,8	20,6	21,6	23,2	..	\$	4,9	7,1	7,7	12,5	5,2	0,7	14,3	19,8				3,6	17,3	5,1	3,7
15 15 Hong Kong (China)	12,5	13,3	17,4	20,1	21,2	22,0	..		5,7	3,8	3,5	6,5	1,7	2,6						-3,0	12,4	5,8	0,5
16 16 Países Bajos	12,2	16,2	19,2	19,8	20,4	21,4	..		-0,3	4,8	2,8	2,4	5,2	1,2						4,8	4,8	4,4	5,4
17 13 Japón	31,9	27,3	27,9	27,9	21,8	19,3	..		-4,2	-4,2	-4,4	-7,5	-5,8	-5,3	3,0	4,8				-3,7	-3,0	-3,7	-6,2
18 17 Noruega	4,6	9,7	13,5	16,6	18,5	18,7	..		12,3	8,7	9,2	12,5	3,2	11,8						15,1	11,4	5,3	4,5
19 19 Suecia	8,0	10,5	13,1	15,6	17,6	18,5	..		8,4	10,7	12,2	13,4	10,1	13,2						10,5	11,2	10,9	10,3
20 20 España	6,0	15,2	17,0	15,4	16,4	18,0	..		2,9	9,8	15,9	12,9	16,4	16,8	17,8					6,0	14,1	13,3	4,9
21 21 Emir. Arabes Unidos	3,0	6,2	11,8	15,1	16,2	17,8	..		7,5	9,6													
22 22 Suiza	5,4	8,8	11,2	15,2	16,2	17,1	..		5,0	4,7	-2,2	-3,0	-2,5	-1,4						-0,2	7,0	5,3	6,0
23 25 India	2,7	6,2	10,5	12,3	11,6	14,6	..		3,0	31,1	10,8	24,9	6,3	4,5						24,1	36,8	29,3	33,5
24 23 Taiwan (pr. de China)	8,1	8,7	9,4	10,6	12,3	14,0	..	\$	15,7	13,8	13,9	23,9	19,1	1,9						3,5	17,4	17,8	15,0
25 24 Malasia	2,1	3,7	8,3	12,2	12,2	12,4	..		2,2	5,0	-11,8	0,7	-11,6	-22,4						-4,2	-4,4	12,8	0,3
26 31 Filipinas	1,6	3,0	5,5	6,5	7,8	11,8	..	\$	19,6	50,2	4,2	-3,5	-6,0	24,8						66,1	67,9	67,7	1,5
27 26 Kuwait	2,5	4,5	6,4	9,2	11,6	11,3	..		26,6	-1,8	18,6	22,7	21,6	12,2						7,8	7,2	12,2	12,4
28 27 Austria	6,3	9,3	10,2	10,1	10,3	10,8	..		-1,1	5,3	-2,2	3,1	-3,6	-3,4						4,5	1,4	10,9	-0,8
29 28 Dinamarca	4,7	6,9	9,0	9,8	10,1	10,2	..		0,1	1,0	3,2	4,3	2,6	3,0						0,4	0,3	1,6	1,9
30 29 México	5,5	7,6	7,3	8,4	9,1	9,6	..	\$	8,0	5,3	5,7	7,8	9,8	3,1	2,7	0,5				8,1	9,9	3,7	1,1
31 30 Polonia	3,3	5,5	8,6	8,8	8,8	8,9	..		-2,3	-0,1	7,1	8,9	6,7	6,4						0,0	3,5	-5,7	5,9
32 34 Qatar	0,3	1,8	0,5	5,6	6,6	8,7	..		17,1	31,2	-3,7	-9,4	5,5	-6,3						63,3	17,3	25,5	26,4
33 32 Indonesia	3,2	3,6	6,4	6,8	7,7	7,7	..	\$	13,4	0,1	-1,7	-0,5	-8,1	3,3						-2,1	-4,6	6,1	1,1
34 33 Irán	0,7	3,7	9,7	6,6	7,3	..	..	\$	10,8	..													
35 35 Tailandia	2,8	3,8	5,6	6,2	6,5	7,0	..		2,6	15,4	8,0	8,8	6,9	8,4						10,3	22,4	14,2	14,9
36 36 Irlanda	2,5	6,1	7,1	5,9	6,2	6,1	..		1,3	-2,3	6,2	11,3	1,8	7,1						-12,3	3,2	-4,6	4,3
37 39 Argentina	4,4	2,8	4,9	5,9	5,6	5,4	..	\$	-5,7	-3,7	-4,1	-8,1	2,7							1,8	-0,8	-1,9	-17,0
38 37 Nigeria	0,6	0,2	5,6	6,2	5,9	5,3	..	\$	-4,5	-10,1	-18,4	-41,5	-46,1	101,0						59,1	41,2	-51,4	-59,0
39 40 Finlandia	1,9	3,1	4,3	4,9	5,3	5,3	..		4,8	-0,2	6,6	2,9	9,4	9,1	0,0					5,6	-1,2	-2,1	-1,9
40 42 Rep. Checa	1,3	2,4	4,3	4,5	4,6	5,1	..		3,6	17,6	14,4	20,2	17,0	7,5						9,8	16,5	14,3	29,5
41 41 Turquía	1,7	3,1	5,2	4,1	4,8	5,1	..	\$	17,7	5,3	5,5	-5,8	10,0	20,9	-5,6	1,9				13,8	9,4	-2,4	1,0
42 38 Ucrania	0,5	2,8	3,7	5,1	5,8	5,1	..	\$	12,9	-12,2	-14,3	-21,2	-13,1	-9,4						1,6	-9,2	-17,8	-21,3
43 46 Colombia	1,1	1,5	2,6	3,6	3,9	4,7	..	\$	8,7	18,7	-3,0	4,5	1,3	-11,2						6,6	19,1	28,3	18,7
44 44 Portugal	2,2	3,1	3,9	3,8	4,1	4,4	..		5,9	6,4	9,0	9,0	7,9	11,0	6,3					4,3	7,2	6,0	7,7
45 45 Israel	2,9	3,1	3,7	3,8	4,0	4,2	..	\$	5,6	7,0	13,5	15,9	3,0	19,1						-6,0	21,9	-1,4	20,5
46 47 Nueva Zelanda	1,2	2,7	3,0	3,7	3,9	4,1	..		2,9	4,9	9,0	6,2	10,3	10,0						7,2	2,9	3,3	7,0
47 43 Líbano	..	2,9	4,9	4,2	4,4	4,0	..	\$	4,5	-9,6										24,0	-11,4	-12,5	-31,8
48 48 Luxemburgo	1,3	3,0	3,5	3,6	3,8	3,9	..		2,5	1,9	2,5	3,0	2,4	2,2						-0,3	4,4	1,1	2,7
49 49 Sudafrica	2,1	3,4	5,6	4,1	3,4	3,2	..	sa	-0,9	3,8	10,4	13,2	9,7	8,3						3,0	4,9	2,9	4,7
50 51 Egipto	1,1	1,6	2,2	2,6	3,0	3,1	..	\$	15,1	4,2	6,9	15,0	11,2	-4,3						11,8	-5,8	-2,6	17,4

Fuente: Organización Mundial del Turismo (OMT-UNWTO) ©

(Cifras procedentes de la OMT-UNWTO, enero 2016)

Véase el cuadro de la página «Anexo-1» de abreviaturas y signos usados



## Llegadas de turistas internacionales por (sub) región y por países y territorios de destino

Serie	Año completo				Variación		Meses/trimestres (% variación mismo periodo del año anterior)													
	2005	2010	2014	2015*	13/12	14/13	2015*													
	(1000)				AHF															
							T1	T2	T3	T4	sept.	oct.	nov.	dic.	T1	T2	T3	T4		
<b>Europa</b>	453.194	489.371	580.302	609.051	4,8	2,4	5,0	5,8	4,4	5,4	4,2	3,8	4,4	4,7	3,6	1,7	3,4	1,5	2,4	
- de los cuales UE-28	367.915	384.291	454.157	478.325	3,9	4,9	5,3	5,6	5,6	5,4	4,6	3,7	5,2	4,9	3,5	2,4	6,0	4,4	5,2	
<i>Europa del Norte</i>	59.855	62.845	70.799	75.289	2,4	5,3	6,3	4,2	5,4	6,9	8,3	5,6	10,6	7,7	6,3	5,7	7,8	4,6	3,0	
Dinamarca TF	9.178	8.744	10.267	..	1,4	20,0	TCE	4,9	10,6	2,6	4,5	6,7	6,5	3,4	5,0	8,3	4,9	4,9		
Finlandia TCE	2.080	2.319	2.731	..	0,7	-2,3	TCE	-5,3	-14,0	-6,5	0,4	0,2	0,4	-4,8	0,9	0,3	-2,6	-8,3		
Islandia TF	374	489	998	..	20,0	23,6	THS	29,8	32,4	27,4	25,5	44,3	50,7	42,0	25,8	14,1	15,8	22,7		
Irlanda TF	7.333	7.134	8.813	..	9,4	6,7	TF*	14,0	14,1	10,3	13,5	14,7	15,7	30,8	7,3	12,3	7,9	7,3		
Noruega TCE	3.824	4.767	4.855	..	5,3	1,6	TCE	7,5	-3,5	5,2	11,8	16,0			0,1	4,5	2,1	-5,3		
Suecia TF	4.883	4.951	10.522	..	-11,3	-4,2	TCE	10,2	10,6	7,3					4,9	11,5	8,8	5,5		
Reino Unido TF	28.039	28.296	32.613	..	6,1	5,0	VF	4,0	1,0	4,7	2,9	1,6	12,0		7,5	7,0	4,0	2,6		
<i>Europa Occidental</i>	141.670	154.374	174.465	180.851	2,8	2,2	3,7	4,0	3,7	4,8	1,0	3,3	1,7	0,9	0,4	-0,7	4,7	1,1	3,6	
Austria TCE	19.952	22.004	25.291	..	2,7	1,9	TCE	6,4	5,4	5,2	9,9	8,0	-3,3	7,4	-4,8	11,5	1,4	4,5		
Bélgica TCE	6.742	7.186	7.887	..	1,6	2,6	TCE	1,4	2,5	3,2	0,1	-1,9	-1,7		0,7	5,7	1,2	2,4		
Francia TF	74.988	77.648	83.767	..	2,0	0,2	TCE	3,0	2,9	2,4	3,3	2,7			-2,7	2,0	-0,5	1,6		
Alemania TCE	21.499	26.875	33.006	..	3,7	4,6	TCE	6,1	5,4	5,8	6,5	3,1	6,7		3,9	5,8	4,0	4,9		
Liechtenstein TCE	50	64	61	..	-4,4	2,7	TCE	-7,5	-4,1	-6,7	-10,0		-10,3		1,6	7,0	4,3	-4,2		
Luxemburgo TCE	913	805	1.038	..	-0,6	9,9	TCE	-16,9	-12,2	-22,8					7,5	13,0	7,9	11,4		
Mónaco THS	286	279	329	..	12,3	0,3	THS								-8,8	0,2	1,7	6,3		
Países Bajos TCE	10.012	10.883	13.926	..	4,7	9,0	TCE	7,3	6,8	7,3	8,3	4,1	4,4		8,7	11,6	7,6	7,5		
Suiza THS	7.229	8.628	9.158	..	4,7	2,1	THS	1,8	0,2	1,8	3,5	3,7	-0,7	0,9	2,5	1,1	1,0	5,1		
<i>Eu. Central/Oriental</i>	95.253	98.895	120.133	127.770	7,5	-6,0	6,5	8,2	5,3	7,2	5,3	6,2	4,7	5,5	5,6	-1,0	-7,1	-11,2	-4,4	
Armenia TF	319	687	1.204	..	12,4	11,3	TF	-0,7	-4,0	1,8	-0,2				89,0	-14,4	9,5	3,6		
Azerbaiyán TF	693	1.280	2.160	..	7,2	1,4	VF	-11,1	-11,1	-11,1					-8,5	-8,5	-8,3	-8,3		
Belarus TCE	253	677	973	..	1,2	0,7	TF													
Bulgaria TF	4.837	6.047	7.311	..	5,5	6,0	VF	-1,2	4,2	0,1	-3,8	-4,7	3,6	0,8	2,4	3,6	1,3	3,8		
Rep. Checa TF	9.404	8.629	10.617	..	1,7	3,1	TCE	8,5	7,1	8,4	9,4	4,9			-0,9	3,8	3,6	4,7		
Estonia TF	1.917	2.372	2.918	..	4,7	1,6	TCE	-3,4	-10,6	-5,9	0,9	0,8	5,5	-7,5	6,9	5,8	0,1	-2,3		
Georgia TF	..	1.067	2.229	2.279	15,4	7,9	VF	6,9	-2,4	8,2	10,5	7,5	12,6	7,3	8,4	7,0	8,0	-1,5	2,7	
Hungria TF	9.979	9.510	12.139	..	3,1	13,7	TF	19,1	14,0	20,2	21,0				10,9	5,2	21,3	17,1		
Kazajstán TF	3.143	2.991	4.560	..	11,0	-7,4	VF	3,1	2,4	-12,9	23,8				-6,1	6,6	-17,6	-12,3		
Kirguistán VF	319	855	2.849	..	27,8	-7,4	..													
Letonia TF	1.116	1.373	1.843	..	7,0	20,0	TCE	3,4	1,0	4,7	3,6	5,4	3,5		17,3	19,9	11,1	11,6		
Lituania TF	2.000	1.507	2.061	..	5,9	2,4	TCE	2,1	-0,9	0,8	4,5	7,2			17,0	9,7	6,3	1,1		
Polonia TF	15.200	12.470	16.000	..	6,5	1,3	TF	5,0	3,3	5,9	5,4				3,6	5,4	-4,5	2,6		
Rep. Moldova TCE	67	64	94	..	7,5	-1,8	TCE	0,4	-6,9	4,1	1,9				1,1	-11,0	-6,6	11,8		
Rumania TCE	1.430	1.343	1.912	..	3,7	11,5	TCE	16,9	15,3	17,0	21,4	16,2	7,4	12,1	9,6	12,3	9,9	14,4		
Fed. de Rusia TF	19.940	20.262	29.848	..	10,2	5,3	VF	6,2	16,0	2,2	3,3				-0,7	3,7	8,1	9,0		
Eslovaquia TF	6.184	5.415	..	..	..	..	TCE	13,3	3,7	15,5					-12,9	-14,5	-11,9	-6,3		
Tayikistán VF	..	160	213	414	-14,8	2,5	TF	94,0	98,6	98,6	33,6	150								
Ucrania TF	17.631	21.203	12.712	..	7,2	-48,5	TF													
Uzbekistán TF	242	975	..	..	..	..	TF													
<i>Eu. Meridional/Medit.</i>	156.417	173.258	214.905	225.141	5,6	6,9	4,8	6,6	4,1	4,6	4,7	2,5	4,5	5,8	4,0	5,0	7,3	7,6	6,4	
Albania TF	628	2.191	3.341	..	-9,5	16,9	VF	12,7	1,3	19,4	12,7				25,8	24,9	6,2	9,1		
Andorra TF	2.418	1.808	2.363	..	4,0	1,5	TF	13,6	9,3	19,6	19,7	15,5	11,5	-3,8	0,4	14,6	-2,1	-1,2		
Bosnia-Herzegovina TCE	217	365	536	..	20,5	1,5	TCE	28,2	28,6	30,1	31,3	22,9	11,6		-5,7	-0,3	3,0	6,2		
Croacia TCE	7.743	9.111	11.623	..	5,6	6,2	TCE	9,1	24,4	6,8	10,1	12,4	0,1	4,6	0,2	9,2	4,3	15,5		
Chipre TF	2.470	2.173	2.441	..	-2,4	1,5	TF	8,2	16,2	3,6	9,0	14,0	7,1	32,7	-7,8	9,3	0,0	-4,9		
Ex Rep. Y. Macedonia TCE	197	262	425	..	13,8	6,4	TCE	13,9	14,0	10,6	19,9	22,9	1,8	12,2	0,0	9,5	10,7	-1,2		
Grecia TF	14.765	15.007	22.033	..	15,5	23,0	TF	7,9	45,6	15,0	2,6	0,2	0,8		16,0	15,5	25,8	27,7		
Israel TF	1.903	2.803	2.927	2.800	2,6	-1,2	TF	-4,3	-15,9	-18,0	30,7	-0,4	25,1	5,0	-4,6	-3,1	17,1	19,5	-23,0	
Italia TF	36.513	43.626	48.576	..	2,9	1,8	TF	4,6	4,1	6,6	3,9	-0,1	1,8		0,5	2,3	0,3	5,3		
Malta TF	1.171	1.339	1.690	..	9,6	6,8	TF	5,9	7,7	4,2	4,5	3,8	10,5	9,8	7,9	9,0	7,2	2,5		
Montenegro TCE	..	1.088	1.350	..	4,8	2,0	TCE	15,4	16,7	10,8	17,1	4,0	4,6	11,5	2,7	3,8	1,1	6,9		
Portugal TCE	5.956	6.832	9.277	..	8,0	11,8	TCE	9,7	10,1	8,9	9,5	12,4	13,5	7,0	8,8	14,9	9,5	13,3		
San Marino THS	50	60	75	..	1,5	6,3	TCE	-32,1	-35,1	-34,9	-28,7	-27,2			15,9	21,8	4,5	-15,1		
Serbia TCE	..	683	1.029	..	13,8	11,6	TCE	9,8	11,8	14,0	9,6	5,8	2,0	0,5	12,4	8,9	15,3	9,0		
Eslovenia TCE	1.555	1.869	2.411	..	4,8	6,7	TCE*	11,4	10,5	11,1	13,8	10,6	5,1	4,0	3,2	9,6	3,3	10,0		
España TF	55.914	52.677	64.995	..	5,6	7,1	TF	4,8	5,3	3,6	3,4	2,2	9,7	10,7	7,2	7,3	7,4	5,3		
Turquía TF	24.193	31.364	39.811	..	5,9	5,3	TF*	-0,9	4,0	-5,1	0,8	-1,9	-2,0	-0,2	4,1	6,4	8,6	4,4		

Fuente: Organización Mundial del Turismo (OMT-UNWTO) ©

(Cifras procedentes de la OMT-UNWTO, enero 2016)

Véase el cuadro de la página «Anexo-1» de abreviaturas y signos usados

## Ingresos por turismo internacional por (sub) región y por países y territorios de destino

	Año completo (\$EEUU)				Monedas locales, precios corrientes (% variación mismo periodo del año anterior)																
	2005	2010	2013	2014*	12/11	13/12	14*/13	2015*									2014*				
	(millones)				Serie	%			AHF	T1	T2	T3	T4	sept.	oct.	nov.	dic.	T1	T2	T3	T4
<b>Europa</b>	<b>352.595</b>	<b>411.678</b>	<b>492.898</b>	<b>512.384</b>																	
- de los cuales UE-28	303.418	343.594	406.026	426.123																	
<i>Europa del Norte</i>	<i>53.637</i>	<i>59.351</i>	<i>75.570</i>	<i>82.414</i>																	
Dinamarca	5.278	5.853	7.028	7.632	4,1	4,2	8,5	3,6	4,6	3,0	3,6						4,0	9,7	10,6	7,0	
Finlandia	2.180	3.040	4.050	3.594	9,8	1,1	-11,3	-8,6	-13,5	-14,9	-2,0		-2,0	0,0			-9,7	-10,4	-8,7	-17,2	
Islandia	413	561	1.077	1.362	24,2	21,9	20,9	30,3	30,8	34,0	27,9						22,1	18,6	21,8	21,2	
Irlanda	4.806	4.118	4.476	4.857	0,4	11,5	8,5	17,2	9,9	18,5	19,2						-1,4	14,6	9,6	6,7	
Noruega	3.495	4.707	5.642	5.639	6,4	4,7	7,2	13,2	7,9	14,2	15,7						6,1	6,4	7,0	6,8	
Suecia	6.790	8.671	11.544	12.695	4,8	4,6	15,8	17,4	18,6	14,2	19,3						10,3	18,9	17,0	15,9	
Reino Unido	30.675	32.401	41.753	46.634	sa	5,9	15,2	6,1	1,0	-2,7	11,6	-5,6					5,3	3,6	10,2	5,5	
<i>Europa Occidental</i>	<i>123.134</i>	<i>142.318</i>	<i>166.849</i>	<i>172.823</i>																	
Austria	16.054	18.596	20.236	20.824	3,1	3,6	2,9	7,6	6,0	8,1	9,4						-3,2	9,3	5,3	7,0	
Bélgica	9.868	11.425	13.274	13.921	6,4	2,6	4,8	0,0	0,3	1,3	-1,4		1,0				7,3	4,8	3,7	4,1	
Francia	44.021	47.013	56.572	57.438	6,1	2,0	1,5	-5,4	-10,3	-8,9	-1,7		-0,9	-1,5	-1,2		6,0	11,1	-1,5	-10,6	
Alemania	29.173	34.679	41.279	43.326	6,3	4,7	4,9	0,9	5,2	1,8	-1,0		-2,4	-1,6	-2,8		2,6	6,5	6,2	3,8	
Luxemburgo	3.523	4.149	4.950	5.180	3,3	3,2	4,6	-4,3	-17,5	-4,3	7,3						1,6	5,9	1,0	9,8	
Países Bajos	10.475	11.732	13.759	14.696	3,7	8,3	6,8	7,8	9,3	7,1	7,8						-2,1	10,4	7,6	7,6	
Suiza	10.020	14.724	16.779	17.439	-0,6	3,0	2,7	-2,1	-2,1	-2,2	-2,0						2,6	2,6	2,5	3,2	
<i>Eu. Central/Oriental</i>	<i>32.811</i>	<i>48.332</i>	<i>60.949</i>	<i>57.953</i>																	
Armenia	223	646	880	966	\$	13,2	7,7	9,7	-2,1	-6,4	-0,9	-0,4					20,6	12,5	7,8	2,3	
Azerbaiyán	78	657	2.365	2.432	\$	89,0	-2,8	2,8	4,2	17,6	-21,5	13,7					-21,9	15,6	-9,4	36,5	
Belarús	253	440	791	868	\$	40,7	15,6	9,6	-8,7	-0,5	-6,4	-15,7					8,7	12,0	12,3	4,4	
Bulgaria	2.412	3.476	3.882	3.954	2,4	4,9	1,9	-4,0	3,9	-4,8	-5,7		-4,0	2,3			2,9	4,8	0,3	2,8	
Rep. Checa	4.813	7.172	7.042	6.822	1,8	-5,6	2,9	5,5	3,0	7,9	5,3						-5,8	4,2	8,1	4,6	
Estonia	975	1.073	1.629	1.814	6,3	28,5	11,4	-0,4	-5,9	-0,7	2,9						13,3	12,4	10,9	9,0	
Georgia	241	659	1.720	1.787	\$	47,8	21,9	3,9	8,1	-2,9	7,1	14,2					4,2	0,7	7,5	1,6	
Hungría	4.101	5.628	5.366	5.884	-3,6	5,4	14,0	10,2	10,1	4,9	14,4						12,5	7,6	15,5	20,8	
Kazajstán	701	1.005	1.522	1.467	\$	11,5	13,0	-3,6	5,4	8,1	3,6	5,3					-5,1	-4,2	-1,1	-4,9	
Kirguistán	73	160	530	423	\$	22,0	21,9	-20,2	-1,0	-0,3	-1,6						-12,1	-28,9	0,6	-38,9	
Letonia	343	642	864	956	€	5,3	11,9	10,6	12,6	11,9	13,7	12,0	12,7	18,0	8,0		12,6	14,5	7,3	9,9	
Lituania	923	967	1.375	1.384	€	9,1	0,6	0,6	-1,6	5,9	-5,8	-1,5					5,7	-1,9	4,7	-4,2	
Polonia	6.274	9.526	11.297	10.925	13,3	0,2	-1,6	3,3	3,6	2,5	3,9						3,2	-3,0	-5,2	0,7	
Rep. Moldova	103	163	226	229	\$	6,4	13,6	1,4	-9,1	-12,0	-11,1	-5,3					-5,0	5,3	-1,0	5,4	
Rumania	1.061	1.140	1.590	1.813	€	12,1	4,8	14,0	12,9	39,7	14,1	1,1	7,3	3,4	10,7		-4,1	14,8	39,4	2,6	
Fed. de Rusia	5.870	8.831	11.988	11.759	\$	-5,0	11,4	-1,9	-27,2	-25,8	-27,8	-27,8					1,3	7,7	-1,5	-16,3	
Eslovaquia	1.210	2.233	2.556	2.578	2,5	7,6	0,8	9,6	5,9	8,1	13,4						3,3	3,2	-0,8	-1,5	
Ucrania	3.125	3.788	5.083	1.612	\$	12,8	5,0	-68,3	-33,9	-54,0	-26,7	-21,6					-21,1	-66,7	-81,1	-62,5	
Uzbekistán	28	121	..	..	..	..	..	..													
<i>Eu. Meridional/Medit.</i>	<i>143.013</i>	<i>161.678</i>	<i>189.529</i>	<i>199.194</i>																	
Albania	854	1.613	1.473	1.705	€	-2,1	-3,4	16,0	6,7	13,0	6,1	3,5					35,2	37,7	10,9	-2,6	
Bosnia-Herzegovina	521	594	686	707	€	6,2	7,2	3,2	12,0	20,3	10,3	10,3					-6,3	2,7	0,1	17,3	
Croacia	7.380	8.075	9.525	9.866	€	3,6	5,0	2,8	7,7	12,7	7,3	7,5					-3,0	2,7	3,0	4,4	
Chipre	2.318	2.108	2.893	2.819	€	9,5	7,7	-2,6	3,3	4,9	-8,1	11,2	17,4	3,6			-5,3	15,3	-11,8	-5,1	
Ex Rep. Y. Macedonia	89	197	267	295	€	6,7	9,9	10,5	9,1	2,8	10,7	10,4	15,0	12,0			12,3	7,6	9,6	13,6	
Grecia	13.349	12.742	16.140	17.793	-0,6	16,4	10,2	4,1	9,5	9,5	2,5		-5,4	-4,1			17,3	8,6	11,5	4,4	
Israel	3.312	5.098	5.666	5.695	\$	2,4	4,1	0,5	-5,6	-16,7	-15,7	13,0	-7,5	17,4			17,7	15,8	-14,5	-14,2	
Italia	35.398	38.786	43.912	45.545	3,8	3,1	3,7	5,4	5,2	6,0	4,3		-3,1	8,5			6,5	2,4	2,3	5,4	
Malta	755	1.079	1.404	1.521	8,5	6,9	8,3	9,3	9,2	12,0	7,7						8,8	9,8	6,7	9,6	
Montenegro	276	732	884	906	3,8	3,5	2,5	19,2	13,7	12,1	20,7						13,1	2,2	2,2	4,8	
Portugal	7.712	10.077	12.284	13.808	5,6	7,5	12,4	10,2	14,7	10,6	8,2		6,8	10,4			5,9	13,4	13,7	13,6	
Serbia	308	798	1.053	1.139	€	-0,3	11,9	9,0	8,1	3,9	5,3	12,8	15,2	5,5			6,7	13,6	6,5	10,0	
Eslovenia	1.805	2.552	2.709	2.733	1,7	1,6	0,9	9,4	5,3	17,4	9,3		9,8	3,4	0,8		2,8	2,2	-2,0	2,6	
España	49.747	54.641	62.637	65.111	1,2	4,2	3,9	3,4	2,6	3,1	3,1		1,5	6,8			4,5	5,0	3,4	3,0	
Turquía	19.191	22.585	27.997	29.552	\$	1,2	10,5	5,6	-8,8	0,3	-15,9	-6,2	-9,7	-11,3	-9,4		3,6	6,5	11,3	-3,0	

Fuente: Organización Mundial del Turismo (OMT-UNWTO) ©

(Cifras procedentes de la OMT-UNWTO, enero 2016)

Véase el cuadro de la página «Anexo-1» de abreviaturas y signos usados

## Llegadas de turistas internacionales por (sub) región y por países y territorios de destino

	Año completo				Variación		Meses/trimestres (% variación mismo periodo del año anterior)														
	Serie	2005	2010	2014	2015*	13/12	14/13	Serie	2015*								2014*				
		(1000)							AHF	T1	T2	T3	T4	sept.	oct.	nov.	dic.	T1	T2	T3	T4
<b>Asia y el Pacífico</b>		153.986	205.502	264.380	277.026	6,9	5,8		4,8	4,1	5,0	4,7	5,3	5,6	5,2	6,0	4,7	6,0	6,6	4,0	6,2
<i>Asia del Nordeste</i>		85.932	111.508	136.276	142.252	3,4	7,3		4,4	4,5	4,6	1,6	6,9	5,8	8,0	6,6	6,0	5,2	8,6	6,4	9,0
China	TF	46.809	55.665	55.622	56.886	-3,5	-0,1	TF	2,3	2,1	4,1	1,6	1,3	3,1	2,8	3,8	-2,5	-5,7	0,8	1,2	3,0
Hong Kong (China)	TF	14.773	20.085	27.770	..	8,0	8,2	TF	-3,8	-3,5	-4,1	-6,7		-1,0	3,2	-1,0		13,5	7,5	6,8	5,6
Japón	VF	6.728	8.611	13.413	..	24,0	29,4	VF	47,5	43,7	48,0	53,7		46,7	43,8	41,0		27,5	25,4	25,3	39,6
Corea, Rep. de	VF	6.023	8.798	14.202	..	9,3	16,6	VF	-7,6	12,1	-7,8	-28,3		-3,1	5,0	2,9		10,9	27,6	9,0	20,4
Macao (China)	TF	9.014	11.926	14.566	..	5,1	2,1	TF	-3,2	-9,8	-3,4	0,1		0,8	3,3	0,4		4,9	1,9	0,9	0,8
Mongolia	TF	339	456	393	386	-12,2	-6,0	TF	-1,7	-6,7	-3,7	5,4	-10,3					-0,8	-12,5	-1,7	-9,3
Taiwan (pr. de China)	VF	3.378	5.567	9.910	..	9,6	23,6	VF	5,1	5,4	1,5	5,5		3,4	9,5	9,4		24,1	29,2	21,8	20,0
<i>Asia del Sudeste</i>		48.971	70.473	97.263	102.226	11,3	3,0		5,1	3,2	5,8	8,9	2,9	4,8	1,7	4,7	2,4	5,7	1,6	0,6	3,7
Brunei	TF	126	214	201	..	7,6	-10,6	TF										-13,8	-19,0	-1,4	-6,3
Cambodia	TF	1.333	2.508	4.503	..	17,5	7,0	TF	5,0	3,1	6,5	4,6		1,0	4,7	8,1		8,2	1,4	3,5	13,0
Indonesia	TF	5.002	7.003	9.435	..	9,4	7,2	TF	3,2	3,5	1,2	5,8		9,8	2,1	1,7		10,1	9,1	6,0	4,2
Laos	TF	672	1.670	3.164	..	17,9	17,2	VF	14,2	15,4	9,8	17,0		25,3				10,8	4,1	11,8	13,1
Malasia	TF	16.431	24.577	27.437	..	2,7	6,7	TF	-7,6	-8,6	-10,3	-3,8		-6,7				10,0	11,1	8,6	-1,9
Myanmar	TF	660	792	3.081	..	93,0	50,7	TF	13,3	16,8	7,8	16,0		22,2	8,8			27,3	30,6	23,5	22,7
Filipinas	TF	2.623	3.520	4.833	..	9,6	3,2	TF	11,1	6,3	9,3	17,3		19,6	14,9			3,0	1,3	3,1	5,5
Singapur	TF	7.079	9.161	11.864	..	7,2	-0,3	VF	0,1	-6,1	-0,5	5,8		3,0	3,6			0,0	-5,6	-5,1	-1,2
Tailandia	TF	11.567	15.936	24.810	..	18,8	-6,5	TF	22,3	22,8	36,9	24,3		8,7	1,0	5,1		-9,0	-15,9	-10,0	7,3
Timor-Leste	TF	..	40	60	..	36,2	-24,3	VF	5,3	8,7	5,2	2,5						5,3	2,5	-37,3	-38,3
Vietnam	VF	3.478	5.050	7.874	7.944	10,6	4,0	VF	0,9	-13,7	-8,5	7,3	23,4	9,4	15,2	39,3	15,8	29,2	12,8	-9,9	-12,3
<i>Oceania</i>		10.919	11.387	13.243	14.216	4,6	6,0		7,3	8,5	5,6	6,6	8,2	9,4	7,0	9,5	8,1	5,2	8,5	4,7	6,1
American Samoa	TF	24	23	22	..	-8,0	3,8	TF	-2,1	-0,5	-0,1	-6,4		-12,8				5,0	16,7	-16,7	12,9
Australia	VF	5.463	5.790	6.868	..	5,8	7,6	VF	7,8	9,2	4,9	7,9		10,4	6,9	10,8		7,7	11,6	7,0	5,2
Islas Cook	TF	88	104	121	..	-1,0	0,3	TF	2,5	-2,8	3,0	2,6		-4,4	11,9	0,2		3,9	3,2	-2,4	-1,5
Fiji	TF	545	632	693	..	-0,4	5,3	TF	8,8	7,4	9,7	9,9		12,2	7,1	7,4		3,0	4,7	4,6	8,5
Polinesia Francesa	TF	208	154	181	..	-2,7	9,9	TF	2,1	-1,2	-0,5	8,2		9,2	0,1			11,0	11,3	3,6	14,5
Guam	TF	1.228	1.197	1.343	1.409	2,0	0,6	TF	4,9	3,2	0,6	4,5	11,1	7,5	8,0	14,7	10,5	-2,7	5,6	0,3	0,6
Kiribati	TF	5	5	..	..	19,6	..	VF										5,5	4,9		
Islas Marshall	TF	9	5	..	..	13,7	..	TF*										-15,0	-21,0		
Micronesia (Est.fd.)	TF	19	45	35	..	10,1	-15,8	TF	-20,5	-24,6	-15,9							7,6	-27,5	-13,7	-25,0
Islas Marianas Sept.	VF	507	379	460	..	9,4	4,7	VF	5,5	5,7	18,2	-4,6		11,5	11,1	-3,2		4,8	1,5	-1,8	15,1
Nueva Caledonia	TF	101	99	107	..	-4,0	-0,5	TF	7,8	9,3	14,0	5,5		-7,0	-1,2			-4,5	-4,7	-1,8	6,5
Nueva Zelandia	TF	2.353	2.435	2.772	..	6,3	5,4	VF	9,5	10,7	8,0	8,4		12,2	8,9	11,1		4,3	6,7	2,7	6,7
Niue	TF	3	6	7	..	39,6	5,2	TF	62,9	62,9								-7,4	6,7	7,7	5,6
Palau	TF	81	86	141	..	-11,5	34,0	TF	19,2	46,6	30,1	5,3		3,6	5,2	-18,5		4,3	38,4	38,2	63,2
Papua Nueva Guinea	TF	69	140	182	..	3,6	4,6	TF	-1,5	-5,4	1,9	-1,0		-5,7				2,8	9,4	7,9	13,9
Samoa	TF	102	122	120	..	-8,1	4,1	VF	4,5	5,3	-0,4	6,3		5,8	11,4			6,7	2,4	5,0	8,9
Islas Salomón	TF	9	21	20	..	2,1	-17,9	TF	3,4	-7,5	12,9	4,2		27,8				-10,6	-20,5	-20,4	-18,6
Tonga	TF	42	47	50	..	-5,2	11,5	TF	5,6	6,0	9,4	2,4		4,2				-1,7	2,2	5,5	6,2
Tuvalu	TF	1	2	1	..	27,8	8,8	TF	-78,4	-78,4								-20,9	14,0	11,0	39,3
Vanuatu	TF	62	97	109	..	1,8	-1,3	TF	-18,7	-5,5	-26,9	-20,3		-18,8	-19,0			1,6	-7,3	1,0	-0,4
<i>Asia Meridional</i>		8.164	12.135	17.598	18.332	11,8	10,1		4,2	3,6	3,2	6,1	3,9	6,7	1,2	5,5	4,7	13,9	18,7	2,5	-0,3
Bangladesh	TF	208	303	125	..	18,4	-15,5	TF										-21,0	-42,1	-12,9	23,2
Bhután	TF	14	41	133	..	10,2	14,9	TF*	-14,8	47,4	-15,2	-46,2		-2,2	-14,4	-12,9		-9,9	37,1	89,1	19,2
India	TF	3.919	5.776	7.679	8.016	5,9	10,2	TF	4,4	3,5	4,1	6,6	3,9	6,1	1,7	6,5	3,2	7,6	13,9	14,3	7,7
Irán	VF	1.889	2.938	4.967	..	24,4	4,2	VF										26,7	26,7	-12,6	-16,2
Maldivas	TF	395	792	1.205	1.234	17,4	7,1	TF	2,4	2,6	-0,3	3,6	3,7	0,4	-4,4	0,5	15,0	9,7	13,5	7,5	-1,0
Nepal	TF	375	603	790	..	-0,7	-0,9	VF(1)										17,3	14,9	-12,9	-17,4
Pakistán	TF	798	907	965	..	-14,9	70,8	TF													
Sri Lanka	TF	549	654	1.527	1.798	26,7	19,8	TF	17,8	13,6	14,8	27,9	14,9	35,9	8,8	20,4	15,4	24,8	24,4	18,5	13,4

Fuente: Organización Mundial del Turismo (OMT-UNWTO) ©

(Cifras procedentes de la OMT-UNWTO, enero 2016)

Véase el cuadro de la página «Anexo-1» de abreviaturas y signos usados

(1) Llegadas por aire únicamente



## Ingresos por turismo internacional por (sub) región y por países y territorios de destino

	Año completo (\$EEUU)				Monedas locales, precios corrientes (% variación mismo periodo del año anterior)																
	2005	2010	2013	2014*	12/11	13/12	14*/13	2015*									2014*				
	(millones)				Serie	AHF			T1	T2	T3	T4	sept.	oct.	nov.	dic.	T1	T2	T3	T4	
<b>Asia y el Pacífico</b>	<b>136.843</b>	<b>255.831</b>	<b>360.383</b>	<b>377.615</b>																	
<i>Asia del Nordeste</i>	<i>65.280</i>	<i>128.493</i>	<i>184.851</i>	<i>197.765</i>																	
China	29.296	45.814	51.664	56.913	\$	3,2	3,3	10,2	1,1	-0,4	2,5	-0,1		1,3	2,0	3,6		4,9	10,8	11,2	13,4
Hong Kong (China)	10.294	22.200	38.934	38.376		15,8	17,7	-1,5	-5,3	-4,1	-3,3	-8,6						10,2	-9,1	-3,4	-2,9
Japón	6.630	13.199	15.131	18.853		32,9	27,0	35,3	55,3	64,0	53,6	58,2		50,9	44,5	44,2		34,4	31,7	29,0	45,4
Corea, Rep. de	5.806	10.328	14.629	17.836	\$	7,6	8,9	21,9	-13,8	15,8	-4,3	-34,4		-30,1	-24,3	-27,4		7,2	11,3	27,9	39,5
Macao (China)	7.933	27.802	51.796	50.815		13,6	18,1	-1,9	-33,9	-34,1	-35,2	-32,1						18,6	7,3	-5,5	-22,9
Mongolia	177	244	189	173	\$	102,7	-57,2	-8,8	18,3	-5,4	12,8	19,1		31,0	57,7	35,8		13,6	-13,1	-7,4	-19,3
Taiwan (pr. de China)	4.977	8.721	12.323	14.614	\$	6,4	4,7	18,6	-2,0	-0,4	-3,4	-2,2						18,1	18,8	12,1	25,9
<i>Asia del Sudeste</i>	<i>35.002</i>	<i>68.547</i>	<i>107.977</i>	<i>108.176</i>																	
Brunei	191	..	..	..		..	..	..													
Camboya	840	1.519	2.659	2.953		17,4	7,9	11,3	8,9	8,4	14,9	3,9						10,2	12,0	10,5	12,6
Indonesia	4.522	6.958	9.119	10.261	\$	4,1	9,6	12,5	4,2	5,0	1,7	5,5						15,1	13,9	11,4	10,3
Laos	147	382	596	642	\$	24,6	17,8	7,7													
Malasia	8.847	18.115	21.496	22.595		4,0	8,3	9,2	-20,6	-17,0	-20,1	-24,9						5,2	9,6	11,1	-4,4
Myanmar	67	72	959	1.612	\$	66	78	68	77,3	77,3								13,5	69,4	94,8	106
Filipinas	2.287	2.645	4.690	5.023	\$	27,0	15,5	7,1	9,3	-0,1	-2,0	36,4		47,0				1,3	14,1	-4,9	18,4
Singapur	6.209	14.178	19.301	19.203		4,0	2,0	0,7	-6,7	-11,5	-5,6	-2,8						6,6	-2,2	-4,5	3,6
Tailandia	9.576	20.104	41.780	38.437		26,8	22,1	-2,7	26,4	21,3	34,6	25,4						-3,3	-13,8	-6,2	9,7
Timor-Leste	..	31	29	35		-13	37	22	97,8	69,6	128							71,7	48,7	26,4	-12,3
Vietnam	2.300	4.450	7.250	7.330	\$	20,0	5,8	1,1													
<i>Oceanía</i>	<i>26.606</i>	<i>38.720</i>	<i>42.759</i>	<i>44.509</i>																	
Australia	16.748	28.598	31.261	31.935		0,1	4,9	9,4	10,8	11,3	10,3	10,5		10,9	11,0	11,3		8,8	9,6	10,0	9,2
Islas Cook	91	111	168	175		9,2	-1,2	3,0													
Fiji	485	634	716	744		0,3	1,4	6,6	11,2	8,7	12,3	12,0						5,0	6,1	6,2	8,7
Polinesia Francesa	530	406	458	..		3,0	1,2	..													
Kiribati	3	4	3	3		-34,9	10,6	-5,9													
Islas Marshall	3	4	4	5		-4,6	7,0	30,1													
Micronesia (Est.fd.)	16	24	24	..		2,2	7,3	..													
Nueva Caledonia	149	129	168	..		7,9	-1,7	..													
Nueva Zelanda	6.473	6.522	7.396	8.424		-5,3	2,5	12,6	31,4	28,4	31,5	36,2						4,5	9,4	6,3	32,3
Palau	60	73	113	127	\$	15,0	7,9	12,3													
Papua Nueva Guinea	4	2	4	3		-60,0	75,7	-17,8													
Samoa	73	123	136	145		9,0	-7,1	7,2	3,8	8,6	-2,7	5,0		4,6	9,7			4,9	7,7	2,5	13,2
Islas Salomón	2	44	61	55		-8,5	11,3	-7,9	1,7	-3,4	6,4							-6,5	-10,5	4,3	-17,3
Tonga	15	27	45	..		45,9	6,0	..													
Tuvalu	1	2	2	..		..	..	..													
Vanuatu	85	217	287	257		11,9	21,5	-8,1													
<i>Asia Meridional</i>	<i>9.955</i>	<i>20.071</i>	<i>24.795</i>	<i>27.165</i>																	
Afganistán	..	84	114	82		36,5	19,2	-25,6													
Bangladesh	75	87	129	153	\$	18,5	25,1	19,2	2,7	10,0	-4,6							0,8	53,9	42,8	-0,4
Bhután	19	35	83	89	\$	27,9	36,1	7,2	-1,7	49,5	-9,6	-13,0		4,9	-7,6	-14,4		-12,7	31,7	29,2	13,8
India	7.493	14.490	18.397	19.700		21,8	14,0	14,5	2,3	-1,8	7,0	5,7	0,0	5,0	-4,3	1,6	2,0	10,0	21,3	19,9	10,1
Irán	791	2.438	1.294	..	\$	-52,6	16,2	..													
Maldivas	826	1.713	2.337	2.645	\$	0,9	19,3	13,2													
Nepal	132	343	438	478		4,8	36,1	16,6	25,6	51,7	1,9							35,0	29,6	-5,2	14,0
Pakistán	182	305	288	283	\$	-9,1	-15,0	-1,7	8,7	16,7	13,9	3,0		-12,5	-24,0	22,2		-10,0	9,1	-1,5	-2,7
Sri Lanka	429	576	1.715	2.431	\$	25,1	65,1	41,7	18,1	13,6	14,8	27,9		35,9	8,8	20,4		47,6	47,1	40,1	34,1

Fuente: Organización Mundial del Turismo (OMT-UNWTO) ©

(Cifras procedentes de la OMT-UNWTO, enero 2016)

Véase el cuadro de la página «Anexo-1» de abreviaturas y signos usados

## Llegadas de turistas internacionales por (sub) región y por países y territorios de destino

	Año completo				Variación		Meses/trimestres (% variación mismo periodo del año anterior)															
	Serie	2005	2010	2014	2015*	13/12	14/13	Serie	2015*								2014*					
		(1000)							AHF	T1	T2	T3	T4	sept.	oct.	nov.	dic.	T1	T2	T3	T4	
<b>Américas</b>		133.317	150.195	181.746	190.651	3,1	8,4		4,9	5,8	5,0	4,8	4,1	7,4	4,8	3,7	3,8	4,7	13,5	6,5	9,7	
<i>América del Norte</i>		89.891	99.520	120.894	126.207	3,6	9,7		4,4	5,1	5,6	3,9	3,2	6,6	3,8	2,5	3,2	8,4	14,0	6,2	10,9	
Canadá	TF	18.771	16.219	16.537	..	-1,7	3,0	TF	7,3	7,0	8,3	7,2		14,0	5,2			-4,6	4,5	3,6	5,3	
México	TF	21.915	23.290	29.346	..	3,2	21,5	TF	9,6	7,0	8,2	12,8		19,0	14,4	9,0		19,1	26,8	13,7	26,6	
Estados Unidos	TF	49.206	60.010	75.011	..	5,0	7,2	TF	3,9	3,9	4,0							5,7	11,7	4,7	5,9	
<i>El Caribe</i>		18.803	19.539	22.187	23.832	2,8	5,0		7,4	7,7	6,4	8,0	7,3	12,6	9,1	6,1	7,2	2,7	6,4	6,6	7,1	
Anguila	TF	62	62	71	..	6,8	2,7	TF	4,0	6,0	-2,0	9,0		-5,2				0,2	5,5	1,5	3,9	
Antigua y Barbuda	TF	245	230	249	..	-1,2	2,2	TF(1)	-0,5	-6,4	0,3	0,7		7,7	11,4	8,6		4,3	10,7	-5,9	-0,7	
Aruba	TF	733	825	1.072	..	8,3	9,5	TF	15,2	20,2	12,2	12,6		15,1	17,7			2,2	8,5	13,6	13,0	
Bahamas	TF	1.608	1.370	1.427	..	-4,0	4,6	TF	2,6	7,5	-1,5	2,2		10,6				1,2	7,2	4,6	5,3	
Barbados	TF	548	532	521	..	-5,2	2,4	TF	14,5	15,0	13,4	14,9		22,1				-1,0	2,5	-2,8	11,1	
Bermudas	TF	270	232	224	..	1,8	-5,1	TF	-1,8	-6,7	-1,8	-2,2		2,9	15,2	-8,4		-0,9	-2,3	-5,6	-11,3	
Isl. Virg. Británicas	TF	337	330	386	..	4,2	5,4	TF	1,9	3,8	-0,3	0,9		19,0	6,4			3,1	4,8	7,9	7,7	
Islas Caimán	TF	168	288	383	385	7,4	10,8	TF	0,7	5,7	-3,2	-1,4	0,8	13,4	7,1	0,2	-1,7	5,2	14,4	20,2	6,4	
Cuba	TF	2.261	2.507	2.970	..	0,5	5,0	VF	17,3	14,2	18,4	24,4	15,2	27,4	21,0	11,3	15,0	5,0	2,4	2,9	10,1	
Curaçao	TF	222	342	452	..	4,7	2,6	TF	3,8	11,6	-1,2	0,9		5,9				-4,1	-1,9	6,1	11,0	
Dominica	TF	79	77	81	..	-0,9	4,1	TF	-0,2	1,3	-2,2							0,5	12,0	4,7	0,7	
Rep. Dominicana	TF	3.691	4.125	5.141	5.600	2,8	9,6	TF	8,9	7,4	6,8	11,6	10,2	16,7	14,5	7,9	9,2	3,7	14,3	11,5	10,4	
Granada	TF	99	110	134	..	0,2	14,7	TF	7,0	4,8	8,1							2,3	30,8	12,9	19,5	
Guadalupe	TCE	372	392	..	..	49,8	..	THS														
Haití	TF	112	255	465	..	20,2	10,8	TF	12,0	10,4	24,7	4,2		21,1				14,9	15,1	31,5	-14,8	
Jamaica	TF	1.479	1.922	2.080	2.123	1,1	3,6	TF	2,1	5,0	1,1	1,0	1,1	7,0	-1,0	0,4	3,0	-0,2	3,1	5,0	7,0	
Martinica	TF	484	476	490	..	0,5	0,0	TF	-1,9	-4,6	-1,0	1,5		-1,5	-3,9			3,7	3,8	-4,7	-4,1	
Montserrat	TF	10	6	9	..	-1,5	22,2	TF	2,6	-3,5	-4,1	19,3		31,2				24,9	38,7	-17,9	47,3	
Puerto Rico	TF	3.686	3.186	3.246	..	4,3	1,4	THS	3,8	3,1								5,8	4,8	8,4	6,7	
Santa Lucía	TF	318	306	338	..	3,9	6,1	TF	2,6	6,4	4,2	-1,5		-4,3	4,1	-4,1		5,4	6,6	6,2	6,4	
Saint Kitts y Nevis	TF	141	98	113	..	2,6	5,6	TF	7,3	10,4	3,8							-2,9	10,1	11,9	7,2	
San Martín	TF	468	443	499	..	2,2	6,9	TF(1)										5,1	11,9	5,2	6,0	
San Vicente Grd	TF	96	72	71	..	-3,5	-1,4	TF	3,5	5,9	-2,7							-1,6	0,7	-4,2	-0,5	
Trinidad y Tabago	TF	463	388	413	..	-4,5	-5,0	TF	7,0	11,3	7,1	4,5		5,3	0,1			-12,1	-6,6	-10,9	14,0	
Islas Turcas y Caicos	TF	176	281	358	..	-0,4	23,1	TF	7,5	9,9	5,5	6,6		4,9				30,2	20,3	20,8	20,0	
Isl. Vírgenes de EE.UU.	TF	594	590	602	..	-1,8	5,6	VF(1)	6,5	5,4	9,3	6,1		9,9	0,8			-2,2	5,0	9,3	6,6	
<i>América Central</i>		6.301	7.908	9.592	10.275	2,6	5,6		7,1	6,8	6,1	8,5	7,1	7,5	6,2	7,2	7,6	3,3	9,7	3,3	6,4	
Belice	TF	237	242	321	..	6,1	9,2	TF	0,7	-0,2	-3,0	6,9		19,2				9,7	14,6	8,8	3,1	
Costa Rica	TF	1.679	2.100	2.527	2.666	3,6	4,1	TF	5,5	1,1	2,5	6,1	13,9	9,3	11,1	16,4	13,7	5,7	4,9	3,3	1,8	
El Salvador	TF	1.127	1.150	1.345	..	2,2	4,9	TF	4,4	4,0	3,2	6,0		3,0				-2,7	20,5	2,7	0,7	
Guatemala	TF	..	1.219	1.455	..	2,0	9,3	TF	4,6	5,5	4,9							6,9	15,0	3,6	13,0	
Honduras	TF	673	863	868	914	-3,5	0,6	TF	5,2	5,5	-6,3	12,4	12,1	3,7	10,1	-1,3	29,1	0,8	13,1	-7,4	-4,2	
Nicaragua	TF	712	1.011	1.330	..	4,2	8,2	TF	4,3	7,8	0,9							2,7	11,9	7,2	11,0	
Panamá	TF	702	1.324	1.745	..	3,2	5,2	TF	22,4	20,9	30,3	23,7		19,1	10,5	15,5		1,0	0,0	5,9	13,7	
<i>América del Sur</i>		18.322	23.228	29.074	30.338	1,4	7,1		4,3	6,3	0,9	5,5	4,3	8,5	6,1	5,5	2,2	-4,0	19,3	9,2	8,2	
Argentina	TF	3.823	5.325	5.931	..	-6,1	13,1	TF	-2,6	5,6	-4,7	-9,0		-10,2	-9,8			15,1	18,8	9,9	9,5	
Bolivia	TF	524	679	871	..	0,0	9,1	THS														
Brasil	TF	5.358	5.161	6.430	..	2,4	10,6	TF											-26,2	59,0	21,6	13,9
Chile	TF	2.027	2.801	3.674	4.425	0,6	2,7	TF	20,4	15,7	27,5	20,9	20,9	22,8	19,2	28,3	16,8	-1,0	2,4	2,0	8,2	
Colombia	TF	933	2.385	2.565	..	5,1	12,1	VF	17,2	17,9	18,6	15,6		15,5				11,8	11,3	16,2	15,9	
Ecuador	VF	860	1.047	1.557	..	7,2	14,1	VF	2,9	6,4	-0,9							12,4	16,6	14,5	13,3	
Guyana Francesa	TF	95	189	185	..	-3,7	2,8	TF														
Guyana	TF	117	152	206	..	13,2	2,9	TF	-0,6	13,9	-6,0	-6,4		7,1	2,2			-18,6	13,5	7,0	10,6	
Paraguay	TF	341	465	649	..	5,3	6,4	TF	97,0	19,3	28,0	214,5		235,0	146,6			5,1	4,5	4,5	10,2	
Perú	TF	1.571	2.299	3.215	..	11,2	1,6	TF	7,8	8,3	7,4	7,6		6,3				3,7	0,1	2,0	0,7	
Suriname	TF	160	204	252	..	3,8	1,2	TF	-1,0	-2,1	-1,7							-3,7	12,7	-3,1	-7,6	
Uruguay	TF	1.808	2.349	2.682	2.773	-0,4	-0,1	TF	3,4	3,7	10,2	2,6	-0,8	-1,4	-3,5	3,0	-1,3	-10,3	11,1	5,2	2,5	
Venezuela	TF	706	526	857	..	-0,2	-13,1	VF										-11,5	-7,4	-14,5	-9,5	

Fuente: Organización Mundial del Turismo (OMT-UNWTO) ©

(Cifras procedentes de la OMT-UNWTO, enero 2016)

Véase el cuadro de la página «Anexo-1» de abreviaturas y signos usados

(1) Llegadas por aire de no residentes únicamente

## Ingresos por turismo internacional por (sub) región y por países y territorios de destino

	Año completo (\$EEUU)				Monedas locales, precios corrientes (% variación mismo periodo del año anterior)																
	2005	2010	2013	2014*	12/11	13/12	14*/13	2015*									2014*				
	(millones)				Serie	(% )			AHF	T1	T2	T3	T4	sept.	oct.	nov.	dic.	T1	T2	T3	T4
<b>Américas</b>	<b>165.011</b>	<b>214.843</b>	<b>264.171</b>	<b>273.746</b>																	
<i>América del Norte</i>	<i>126.924</i>	<i>164.831</i>	<i>204.506</i>	<i>210.894</i>																	
Canadá	13.651	15.829	17.656	17.445		4,6	4,7	6,0	7,4	2,3	7,9	9,9						2,8	7,7	8,3	3,7
México	11.803	11.992	13.949	16.208	\$	7,3	9,5	16,2	7,8	9,0	9,0	6,2		10,5	8,4	4,0		13,9	21,5	15,9	14,1
Estados Unidos	101.470	137.010	172.901	177.241	sa	7,1	7,0	2,5	0,8	0,3	-1,0	2,6		4,1	2,2	0,8		3,0	5,7	0,0	1,5
<i>El Caribe</i>	<i>20.883</i>	<i>22.806</i>	<i>25.359</i>	<i>26.625</i>																	
Anguila	86	99	121	123		0,9	7,4	1,7	0,6	5,7	-5,8							2,4	9,1	3,9	2,5
Antigua y Barbuda	309	298	322	330		2,3	0,8	2,5	-2,7	-5,1	0,9							2,5	8,6	-4,2	-0,7
Aruba	1.097	1.251	1.502	1.612		3,8	7,1	7,3	3,9	7,4	3,3	0,4						4,1	6,7	13,3	6,3
Bahamas	2.069	2.163	2.285	2.308		7,9	-1,2	1,0	3,9	8,1	0,1							-5,3	17,0	12,0	-3,5
Barbados	896	1.034	964	950		-4,7	5,0	-1,5	6,2	6,2	2,4	11,9						-10,0	8,1	-25,6	24,6
Bermudas	429	442	440	403		-3,4	-2,9	-8,6	0,9	16,7	-1,4	-1,3						-8,7	-4,2	-10,8	-11,9
Isl. Virg. Británicas	412	389	421	..		..	..	..													
Islas Caimán	356	485	500	..		6,9	2,2	..													
Cuba	2.322	2.187	2.325	2.367		1,9	0,0	1,8	8,5	-3,9	2,3	49,1						6,5	0,1	-22,1	32,8
Curaçao	244	385	583	635		19,8	7,4	8,8	4,7	9,9	-1,8							-3,1	7,0	13,8	18,1
Dominica	57	94	72	75		-25,8	-8,1	4,5	14,2	10,0	19,3							28,0	16,3	18,1	32,8
Rep. Dominicana	3.518	4.163	5.064	5.637	\$	6,7	8,0	11,3	9,2	7,8	10,7	7,0	11,4					9,1	14,8	11,0	10,8
Granada	71	112	119	128		3,9	-1,7	7,0	13,3	15,0	11,0							-0,4	42,4	3,1	28,8
Guadalupe	306	510	671	..		..	..	..													
Haití	80	383	558	557	\$	0,1	22,1	-0,2	17,2	10,4	24,6							-0,5	-1,7	15,3	-14,7
Jamaica	1.545	2.001	2.074	2.255	\$	2,8	0,2	8,7	5,9	7,8	3,6							3,6	7,8	9,6	15,3
Martinica	280	472	484	483		-3,0	1,3	-0,2													
Montserrat	9	6	6	6		35,5	-17,5	4,0	-0,4	0,0	-1,1							23,3	33,6	-21,4	49,8
Puerto Rico	3.239	3.211	3.334	3.438	\$	1,6	4,4	3,1													
Santa Lucía	382	309	347	360		4,5	3,7	3,7	9,7	12,1	6,6							7,2	7,4	11,6	15,9
Saint Kitts y Nevis	121	90	100	104		2,6	5,0	4,6	0,7	5,0	-4,8							3,6	11,6	14,3	6,9
San Martín	659	674	857	914		17,0	1,9	6,6										2,6	12,9	10,7	4,2
San Vicente Grd	104	86	97	101		2,8	3,0	3,7	-0,6	3,1	-6,2							-0,4	1,4	-1,8	0,9
Trinidad y Tabago	453	450	..	..	\$	..	..	..													
Isl. Virgenes de EE.UU.	1.432	1.013	1.232	..		6,2	6,9	..													
<i>América Central</i>	<i>4.486</i>	<i>6.699</i>	<i>9.600</i>	<i>10.532</i>																	
Belice	214	249	351	374		20,3	17,9	6,5	3,5	5,7	0,8							5,5	11,9	6,4	2,5
Costa Rica	1.671	1.999	2.665	2.952	\$	7,5	15,2	10,8	4,8	3,7	6,2	5,1						5,3	11,2	17,3	12,8
El Salvador	361	390	621	822	\$	34,5	11,3	32,3	-1,6	-0,6	-1,5	-2,7						41,4	67,9	38,0	1,3
Guatemala	791	1.378	1.481	1.564	\$	5,1	4,4	5,6	3,4	2,7	4,7							6,3	9,9	1,4	5,8
Honduras	463	626	608	630	\$	6,6	-10,4	3,5	3,3	3,6	3,1	3,3	3,2					2,0	4,9	1,9	6,0
Nicaragua	206	313	417	445	\$	7,8	-0,9	6,8	24,1	12,2	20,9	41,1						6,9	14,4	-0,5	6,9
Panamá	780	1.745	3.457	3.746		19,6	14,7	8,4	13,5	14,5	14,0	15,4		18,5	2,2	14,0		17,6	22,4	-16,4	6,5
<i>América del Sur</i>	<i>12.718</i>	<i>20.508</i>	<i>24.706</i>	<i>25.694</i>																	
Argentina	2.729	4.942	4.313	4.627	\$	-8,7	-11,7	7,3	-0,7	5,9	-10,2							7,6	5,6	17,3	0,9
Bolivia	239	379	574	652	\$	23,5	-3,4	13,7	5,5	-7,1	22,3							23,3	5,8	15,8	9,4
Brasil	3.861	5.261	6.474	6.843	\$	4,6	1,5	5,7	-16,7	-4,9	-29,8	-21,3		-0,1	-6,1	-1,3		-7,3	23,9	18,2	-7,7
Chile	1.109	1.645	2.181	2.252	\$	13,8	1,4	3,3	6,5	5,2	11,8	3,5						-7,1	-0,2	11,2	12,8
Colombia	1.539	2.797	3.611	3.825	\$	15,0	4,3	5,9	9,3	18,2	6,4	4,4						6,1	3,9	16,9	-2,0
Ecuador	486	781	1.246	1.482	\$	22,4	20,7	18,9	8,0	13,9	3,6	6,2						22,8	21,9	17,8	14,2
Guyana	35	80	77	79	\$	-33	20	3													
Paraguay	78	217	273	288	\$	9,9	3,1	5,7	75,2	13,9	19,7	176,0		176,9	114,5			4,6	4,1	4,2	8,7
Perú	1.308	2.008	3.009	3.001	\$	8,0	23,2	-0,3	10,1	10,3	9,8	10,2						2,0	0,4	-1,2	-1,9
Suriname	45	61	84	95	\$	16,1	19,1	13,1	0,6	0,0	1,4							60,5	36,5	-13,7	-13,5
Uruguay	594	1.509	1.921	1.757	\$	-5,8	-7,5	-8,6	2,1	7,6	9,0	3,6	-13,4	12,3	-7,8	-9,6	-19,0	-12,4	0,0	-5,9	-5,1
Venezuela	650	740	858	..	\$	14,2	1,7	..										13,0	-22,2	-36,2	

Fuente: Organización Mundial del Turismo (OMT-UNWTO) ©

(Cifras procedentes de la OMT-UNWTO, enero 2016)

Véase el cuadro de la página «Anexo-1» de abreviaturas y signos usados

## Llegadas de turistas internacionales por (sub) región y por países y territorios de destino

	Año completo				Variación		Meses/trimestres (% variación mismo periodo del año anterior)														
	Serie	2005	2010	2014	2015*	13/12	14/13	Serie	2015*								2014*				
		(1000)							AHF	T1	T2	T3	T4	sept.	oct.	nov.	dic.	T1	T2	T3	T4
<b>África</b>		<b>34.780</b>	<b>50.447</b>	<b>54.860</b>	<b>53.069</b>	<b>4,4</b>	<b>0,3</b>		<b>-3,3</b>	<b>-2,3</b>	<b>-5,4</b>	<b>-4,3</b>	<b>-1,1</b>	<b>-4,4</b>	<b>-3,7</b>	<b>-0,6</b>	<b>1,0</b>	<b>5,4</b>	<b>3,0</b>	<b>-0,2</b>	<b>-2,7</b>
<i>África del Norte</i>		<i>13.911</i>	<i>19.682</i>	<i>20.431</i>	<i>18.842</i>	<i>5,8</i>	<i>-1,4</i>		<i>-7,8</i>	<i>-1,9</i>	<i>-10,6</i>	<i>-9,2</i>	<i>-7,3</i>	<i>-12,9</i>	<i>-14,0</i>	<i>-6,0</i>	<i>-0,7</i>	<i>5,4</i>	<i>0,4</i>	<i>-0,9</i>	<i>-9,6</i>
Argelia	VF	1.443	2.070	2.301	..	3,7	-15,8	VF										-8,4	-10,4	-19,7	-24,7
Marruecos	TF	5.843	9.288	10.282	..	7,2	2,4	TF	-0,9	-0,5	-4,8	3,4		9,4	-7,4	-3,9		8,4	4,4	2,4	-4,6
Sudan	TF	246	495	684	..	2,9	15,7	TF										12,6	12,5	23,7	13,7
Túnez	TF	6.378	7.828	7.163	5.359	5,0	-2,6	TF	-25,2	-14,2	-25,1	-32,5	-20,7	-42,4	-30,4	-19,2	-9,8	7,5	-1,4	-0,9	-13,7
<i>África Subsahariana</i>		<i>20.869</i>	<i>30.765</i>	<i>34.430</i>	<i>34.227</i>	<i>3,6</i>	<i>1,4</i>		<i>-0,7</i>	<i>-2,5</i>	<i>-2,0</i>	<i>-0,3</i>	<i>1,7</i>	<i>0,9</i>	<i>1,9</i>	<i>1,7</i>	<i>1,7</i>	<i>5,4</i>	<i>4,7</i>	<i>0,5</i>	<i>0,8</i>
Angola	TF	210	425	595	..	23,1	-8,4	TF										27,2	34,0	-25,1	-23,1
Benin	TF	176	199	242	..	5,0	4,8	TF										4,5	7,6	9,4	-1,3
Botswana	TF	1.474	1.973	..	..	-4,3	..	TF													
Burkina Faso	THS	245	274	191	..	-8,0	-12,4	THS										-2,5	-10,5	-8,2	-27,1
Burundi	TF	148	142	..	..	..	..	TF													
Camerún	TF	176	569	..	..	12,3	..	THS													
Cabo Verde	THS	198	336	494	..	4,3	-1,8	THS	5,3	-1,2	4,6	15,8						1,2	4,5	-18,7	5,9
Rep.centroafricana	TF	12	54	..	..	..	..	TF													
Chad	THS	29	71	122	..	16,3	22,0	THS										58,2	29,8	46,6	10,7
Comoras	TF	26	15	..	..	..	..	TF													
Congo	THS	35	194	373	..	34,0	8,7	THS										-19,3	-17,5	-16,4	-12,3
Côte d'Ivoire	VF	..	252	471	..	31,5	23,9	TF													
R.Dem.Congo	TF	61	81	..	..	14	..	TF													
Djibouti	TF	30	51	..	..	5,0	..	NHS													
Eritrea	VF	83	84	..	..	..	..	VF													
Etiopía	TF	227	468	770	..	14,2	13,1	TF										10,0	16,2	19,1	7,9
Gabón	TF	151	..	..	..	..	..	TF													
Gambia	TF	108	91	156	..	8,8	-8,9	TF										14,9	3,7	-13,8	-38,2
Ghana	TF	429	931	1.093	..	10,0	10,0	TF	-3,6	-4,4	-2,9										
Guinea	TF	45	12	33	..	-41,7	-41,1	TF										-36,5	-78,1	-69,7	32,0
Kenya	TF	1.399	1.470	1.261	..	-11,5	-12,0	VF(1)	-13,7	-30,8	-1,1	-13,4		-2,1	23,0			0,4	-28,4	-13,0	-41,7
Lesotho	TF	..	414	..	..	0,9	..	VF										135	159	124	179
Madagascar	TF	277	196	222	..	-23,3	13,2	TF	8,4	3,3	12,8							20,3	14,5	7,5	12,1
Malawi	TF	438	746	..	..	3,2	..	TF													
Malí	TF	143	169	168	..	6,0	18,3	TF										73,4	38,0	11,3	3,6
Mauricio	TF	761	935	1.039	1.152	2,9	4,6	TF	10,9	10,6	6,8	14,7	11,0	13,3	7,6	16,4	9,9	-1,0	10,5	5,5	4,9
Mozambique	TF	578	1.718	1.661	..	-10,7	-11,9	THS													
Namibia	TF	778	984	1.320	..	9,0	12,2	TF													
Níger	TF	58	74	135	..	31,0	9,2	TF										9,2	9,2	9,2	9,2
Nigeria	TF	1.010	1.555	..	..	23,5	..	TF													
Reunión	TF	409	421	406	..	-6,8	-2,5	TF	10,0	10,0	10,0							-1,4	-1,4	-3,4	-3,4
Rwanda	TF	..	504	926	..	6,0	7,2	VF										4,4	8,0	16,0	1,6
Santo Tomé y Prn	TF	16	8	..	..	..	..	TF													
Senegal	TF	769	900	836	..	10,5	-21,4	TF*													
Seychelles	TF	129	175	233	276	10,7	1,0	TF	18,7	14,7	16,3	27,7	16,5	32,8	17,9	10,0	20,9	-2,7	-0,1	0,1	6,5
Sierra Leona	TF	40	39	44	24	36,0	-46,2	TF	-45,6	-79,4	-74,6	13,6	98,3	36,3	18,0	93,8	456	-20,5	-22,1	-65,5	-78,3
Sudáfrica	TF	7.369	8.074	9.549	..	3,8	0,1	TF	-6,9	-5,9	-9,5	-5,4		-4,8				2,3	2,1	-4,0	0,3
Swazilandia	TF	837	868	..	..	9,0	..	VF	-4,9	-2,2	-8,9	-3,8		0,3				6,8	4,1	-3,1	0,9
Rep.Unida Tanzania	TF	590	754	1.113	..	1,9	4,7	VF										2,3	2,3	2,3	8,9
Togo	THS	81	202	282	..	39,1	-13,8	THS													
Uganda	TF	468	946	1.266	..	0,8	4,9	TF										9,4	2,6	4,3	3,9
Zambia	TF	669	815	947	..	6,5	3,5	TF										8,7	4,8	3,7	-2,2
Zimbabwe	VF	1.559	2.239	1.905	..	2,1	4,0	VF	7,3	7,3	7,3							-3,8	4,5	7,0	6,8

Fuente: Organización Mundial del Turismo (OMT-UNWTO) ©

(Cifras procedentes de la OMT-UNWTO, enero 2016)

Véase el cuadro de la página «Anexo-1» de abreviaturas y signos usados

(1) Llegadas de visitantes al Aeropuerto Internacional de Jomo Kenyatta (Nairobi) y Moi (Mombasa), así como en cruceros

## Ingresos por turismo internacional por (sub) región y por países y territorios de destino

	Año completo (\$EEUU)				Monedas locales, precios corrientes (% variación mismo periodo del año anterior)																
	2005	2010	2013	2014*	12/11	13/12	14*/13	2015*									2014*				
	(millones)				Serie	(%)			AHF	T1	T2	T3	T4	sept.	oct.	nov.	dic.	T1	T2	T3	T4
<b>África</b>	22.286	31.193	35.567	36.310																	
<i>África del Norte</i>	7.037	9.662	10.068	10.622																	
Argelia	184	220	250	258	\$	3,7	15,1	3,3													
Marruecos	4.621	6.703	6.854	7.055		-1,8	-0,4	2,9	-1,0	-7,2	-6,8	7,0		6,1				4,7	4,9	4,3	-2,2
Sudan	89	94	773	967	\$	317,4	0,2	25,1	-1,4	10,3	-10,8	-1,6						12,2	35,8	23,2	28,7
Túnez	2.143	2.645	2.191	2.342		29,1	2,3	11,7	-31,4	-7,5	-19,7	-51,0						16,3	10,7	17,5	5,3
<i>África Subsahariana</i>	15.249	21.530	25.499	25.688																	
Angola	88	719	1.234	1.589	\$	9,3	74,6	28,8													
Benin	103	149	189	..		2,4	7,8	..													
Botswana	562	779	885	977		10,7	13,9	17,9													
Burkina Faso	45	72	153	..		-31,6	75,7	..													
Burundi	1	2	2	..		-33,6	70,4	..													
Camerún	175	159	576	..		-7,7	59,7	..													
Cabo Verde	123	278	462	404		21,6	7,9	-12,5	9,8	3,2	-4,8	36,3						-5,1	-8,7	-26,5	-10,3
Rep.centroafricana	5	11	..	..		8,2	..	..													
Comoras	24	35	49	..		-4,6	22,0	..													
Congo	40	63	38	..		9,7	-49,6	..													
Côte d'Ivoire	83	201	181	..		3,2	1,9	..													
R.Dem.Congo	3	11	8	0,4	\$	-39,5	22,0	-95,8													
Djibouti	7	18	22	..		6,8	5,4	..													
Etiopía	168	522	621	351	\$	-19,9	2,3	-43,4	44,1	181	-10,5							-64,9	-11,1	-20,4	-60,2
Gambia	58	74	..	..	\$	6	..	..													
Ghana	836	620	853	897	\$	31,8	-6,7	5,1										-16,7	-6,6	-20,3	132
Guinea	..	2	..	..		-29,6	..	..													
Guinea-Bissau	2	13	17	..		-48,9	153,2	..													
Kenya	579	800	881	811	\$	1,0	-5,8	-7,9	-13,7	-4,5	-15,6	-20,0						-15,4	-15,4	-1,4	-1,1
Lesotho	27	23	17	17		1,8	-19,8	-0,6	-8,4	-8,4								-9,1	13,3	-3,9	-0,1
Liberia	67	12	..	91	\$	..	..	..													
Madagascar	183	307	574	..		13,7	40,6	66,6	5	10	3							186	216	18	28
Malawi	29	31	28	31		60,0	33,5	10,8													
Malí	148	205	178	..		-27,0	21,9	..													
Mauritania	..	..	41	36	\$	..	-15,5	-10,5										-18,9	47,4	-13,6	-41,8
Mauricio	871	1.282	1.321	1.447		3,9	-8,6	9,2	9,1	14,4	0,1	13,2		21,3				-4,5	10,7	37,0	5,4
Mozambique	130	108	199	247	\$	37,0	4,9	24,3	-17,5	-9,1	-24,4	-17,5						-3,2	19,9	86,7	-1,8
Namibia	348	438	409	409		6,1	-0,9	12,4	40,4	47,7	35,7	38,8						-10,1	2,3	2,6	73,8
Níger	43	105	58	..		-43,9	12,2	..													
Nigeria	54	576	542	543	\$	-11,0	-3,0	0,1	-26,8	-31,7	-21,2	-27,3						0,3	-0,1	0,1	0,2
Reunión	384	392	403	387	€	-8,6	-3,5	-4,0													
Rwanda	49	202	294	305	\$	11,9	4,2	3,8													
Santo Tomé y Prn	7	11	31	56	\$	-5,9	10,4	83	-6,1	-1,2	-10,6							75,9	76,4	85,4	93,5
Senegal	248	453	439	..		-5,9	4,3	..													
Seychelles	192	343	430	398	\$	6,6	10,8	-7,6	2,0	-0,5	-4,4	11,3						29,4	-24,3	0,1	-24,4
Sierra Leona	64	26	66	35	\$	5,6	40,6	-47,4													
Sudáfrica	7.508	9.070	9.238	9.348	sa	44,3	-55,9	10,7	3,0	12,2	-0,7	-2,1						14,1	13,2	13,5	14,1
Swazilandia	77	51	13	15	\$	44,3	-55,9	10,7													
Rep.Unida Tanzania	824	1.255	1.880	2.010	\$	26,6	9,8	6,9	16,5	24,5	21,2	7,6						12,6	12,7	-0,7	7,5
Togo	20	66	125	..		23,1	9,1	..													
Uganda	380	784	1.334	791	\$	18,3	17,5	-40,7	67	108	107	19,0						-46,3	-45,7	-36,4	-38,0
Zambia	447	492	552	642	\$	-6,7	6,5	16,3										16,3	16,3	16,3	16,3
Zimbabwe	99	634	856	827	\$	13,1	14,3	-3,4													

Fuente: Organización Mundial del Turismo (OMT-UNWTO) ©

(Cifras procedentes de la OMT-UNWTO, enero 2016)

Véase el cuadro de la página «Anexo-1» de abreviaturas y signos usados

## Llegadas de turistas internacionales por (sub) región y por países y territorios de destino

Serie	Año completo				Variación		Meses/trimestres (% variación mismo periodo del año anterior)															
	2005	2010	2014	2015*	13/12	14/13	2015*															
	(1000)				2014*																	
							AHF	T1	T2	T3	T4	sept.	oct.	nov.	dic.	T1	T2	T3	T4			
Oriente Medio		33.660	54.699	52.432	54.080	-2,9	6,7	3,1	10,9	-4,8	2,2	4,6	6,7	13,6	-5,0	4,2	-6,5	4,6	32,4	12,8		
Bahrein	THS	1.237	995	838	..	5,4	-21,6	VF														
Egipto	TF	8.244	14.051	9.628	..	-18,1	5,0	VF	-2,3	6,9	9,3	-5,0	-9,3	-9,3	-37,8		-29,7	-21,1	69,7	40,5		
Iraq	VF	..	1.518	..	..	-19,7	..	VF														
Jordania	TF	2.987	4.207	3.990	..	-5,2	1,1	TF	-5,3	-9,5	-17,0	10,6	8,8				3,1	8,8	-3,2	-4,3		
Kuwait	THS	104	207	..	..	2,0	..	THS														
Libano	TF	1.140	2.168	1.355	1.518	-6,7	6,3	TF	12,1	23,1	9,3	17,8	0,0	12,0	-1,3	12,2	-7,0	-16,5	1,9	22,6	13,2	
Omán	TF	891	1.441	1.519	..	12,2	9,1	VF	17,0	14,7	-1,4	45,6		85,1	-2,2							
Palestina	THS	88	522	556	..	11,3	1,9	THS	-22,7	-34,6	-33,7	18,7		29,2				26,4	37,3	-26,5	-21,6	
Qatar	TF	913	1.700	2.826	2.930	11,3	8,2	THS	3,7	10,8	3,4	8,6	-7,9	19,6	-17,8	-3,4	-1,8	8,3	5,7	9,2	9,7	
Arabia Saudita	TF	8.037	10.850	18.260	18.979	-3,4	15,8	TF	3,9	19,0	-15,3	-4,7	22,4	6,8	57,8	6,9	7,3	-4,3	21,0	53,0	7,1	
Siria	TF	3.571	8.546	..	..	..	..	VF														
Emir.Arabes Unidos	THS	5.833	7.432	..	..	11,3	..	THS										3,7	1,0			
Yemen	TF	336	1.025	..	..	13,3	..	TF														

Fuente: Organización Mundial del Turismo (OMT-UNWTO) ©

(Cifras procedentes de la OMT-UNWTO, enero 2016)

Véase el cuadro de la página «Anexo-1» de abreviaturas y signos usados

(2) Dubai únicamente

## Ingresos por turismo internacional por (sub) región y por países y territorios de destino

Serie	Año completo (\$EEUU)				Monedas locales, precios corrientes (% variación mismo periodo del año anterior)																			
	2005	2010	2013	2014*	12/11	13/12	14*/13	2015*	2014*															
	(millones)				2014*																			
								AHF	T1	T2	T3	T4	sept.	oct.	nov.	dic.	T1	T2	T3	T4				
Oriente Medio		26.599	52.150	45.750	49.577																			
Bahrein		920	1.362	1.165	1.197																			
Egipto		6.851	12.528	6.047	7.208	\$	14,2	-39,2	19,2	-3,8	-7,3	17,1	-18					-37,0	-3,1	125	103			
Iraq		168	1.660	..	..	\$	5,9	..	..															
Jordania		1.441	3.585	4.117	4.375		18,6	1,4	6,3	-7,2	-11,9	-18,9	9,7					11,2	15,6	0,6	-1,7			
Kuwait		164	290	298	369		35,2	-29,1	24,4	42,7	44,0	38,5	45,8					22,0	25,6	21,8	27,7			
Libano		5.532	7.995	5.872	4.955	\$	-13,7	-7,2	-15,6										-1,9	-14,8	-16,1	-28,0		
Libia		250	60	..	..		..	..	..															
Omán		429	780	1.295	1.352		9,9	18,3	4,4															
Palestina		119	667	789	603	\$	-26,9	35,7	-23,6															
Qatar		760	584	3.456	4.591		144	21,0	32,8	10,8	2,3	11,4	19,6					54,9	29,1	27,1	22,5			
Arabia Saudita		4.622	6.712	7.651	8.238		-12,1	2,9	7,7	-1,1	4,0	-7,1						26,8	11,0	-20,4	9,0			
Siria		1.944	6.190	..	..		..	..	..															
Emir.Arabes Unidos		3.218	8.577	12.389	13.969		18,6	13,5	12,7															
Yemen		181	1.161	940	1.026	\$	8,7	10,8	9,2										9,2	9,2	9,2	9,2		

Fuente: Organización Mundial del Turismo (OMT-UNWTO) ©

(Cifras procedentes de la OMT-UNWTO, enero 2016)

Véase el cuadro de la página «Anexo-1» de abreviaturas y signos usados

### Acerca de los datos sobre ingresos y gastos

Para los países receptores, los ingresos por turismo internacional se asimilan a los ingresos de exportación y abarcan todas las transacciones relacionadas con el consumo por los visitantes internacionales de, por ejemplo, alojamiento, alimentos y bebidas, combustible, transporte en el país, entretenimiento, compras, etc. Comprenden las transacciones generadas tanto por los visitantes del día como por los visitantes que pernoctan. Los ingresos derivados de los visitantes del día pueden ser cuantiosos, sobre todo en los casos de países limítrofes en los que visitantes transfronterizos del día efectúan gran cantidad de compras de bienes y servicios. No obstante, los datos sobre ingresos por turismo internacional no cubren el gasto en transporte internacional de pasajeros contratado fuera del país de residencia, que figura en una partida distinta de la balanza de pagos.

Con datos financieros establecidos en diferentes divisas es bastante complicado determinar con precisión las variaciones relativas, ya que los ingresos han de expresarse en una moneda común como el dólar estadounidense o el euro y suelen también comunicarse en precios corrientes, esto es, sin tomar en cuenta las fluctuaciones de los tipos de cambio y la inflación.

Las variaciones de la tasa de cambio pueden influenciar sustancialmente la cantidad indicada en dólares de un año a otro. Cuando el dólar se deprecia contra por ejemplo el euro, los ingresos mundiales expresados en dólares se incrementan relativamente, y viceversa en el caso de apreciación del dólar.

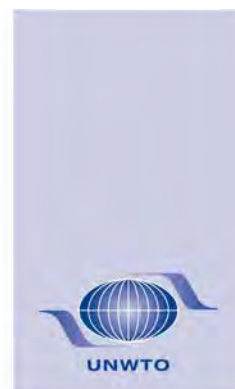
En 2014, el dólar EE.UU. y el euro mantuvieron el mismo tipo de cambio promedio durante el año, pero ambos se apreciaron con respecto a otras monedas. Expresado en dólares EE.UU., los valores en euros fueron equivalentes al año anterior.

En 2015, el dólar EE.UU. (y monedas vinculadas como las de algunos destinos en el Caribe y en Oriente Medio) se apreció con respecto al euro y virtualmente versus todas las demás monedas. La depreciación con respecto al euro fue en promedio del 20% para el año (ver cuadro debajo), por tanto expresado en dólares EE.UU., los valores en euros fueron inferiores de alrededor de un 20% con respecto al año anterior.

#### Tasa de cambio \$ EE.UU. - euro y viceversa, promedio en el año:

	\$ EE.UU.- euro	variación (%)	euro - \$ EE.UU.	variación (%)
2005	0,8038	-	1,2441	-
2006	0,7964	-0,9	1,2556	0,9
2007	0,7297	-8,4	1,3705	9,2
2008	0,6799	-6,8	1,4708	7,3
2009	0,7169	5,4	1,3948	-5,2
2010	0,7543	5,2	1,3257	-5,0
2011	0,7184	-4,8	1,3920	5,0
2012	0,7783	8,3	1,2848	-7,7
2013	0,7530	-3,3	1,3281	3,4
2014	0,7527	0,0	1,3285	0,0
2015	0,9013	19,7	1,1095	-16,5

A fin de dar cuenta de las variaciones en los tipos de cambio y la inflación, los ingresos por turismo internacional expresados en dólares se convirtieron de nuevo a las monedas de cada destino, ponderadas en función de su porcentaje y deflactadas en función de la tasa de inflación correspondiente. Aunque de este modo se obtienen datos comparables, las tendencias resultantes deben no obstante interpretarse con cautela, ya que las estadísticas, en la mayoría de los casos, son todavía provisionales y susceptibles de revisión. En cuanto a los totales, la OMT realiza evaluaciones para los países que aún no han comunicado sus resultados basadas en los datos del año anterior y la tendencia de la (sub)región. A diferencia de los datos sobre llegadas, en los que las revisiones logran compensarse más o menos, los datos sobre ingresos suelen revisarse al alza.



## UNWTO Elibrary

The UNWTO Elibrary is the largest online collection of publications and statistics in the field of international tourism. It includes over 1165 UNWTO publications and 900 regularly updated tourism data sets (Tourism Factbook).

Find out how you can access this invaluable source of knowledge by visiting [www.e-unwto.org](http://www.e-unwto.org)

or contacting  
[elibrary@unwto.org](mailto:elibrary@unwto.org)

**UNWTO ELibrary – where knowledge  
no longer depends on distance!**

## Grupo de Expertos en Turismo de la OMT

### El Índice de Confianza del Grupo de Expertos en Turismo de la OMT

El *Índice de Confianza del Grupo de Expertos en Turismo de la OMT* se basa en los resultados de una encuesta realizada por correo electrónico por la Secretaría de la OMT a representantes seleccionados de organizaciones del sector público y privado que participan en el *Grupo de Expertos en Turismo de la OMT*. Esta encuesta se ha repetido cada cuatro meses desde mayo de 2003, con miras a realizar un seguimiento de los resultados reales y de las perspectivas a corto plazo del sector turístico. Esto permite comparar los resultados y las perspectivas con el tiempo, y facilitar una comparación entre los resultados reales de los últimos cuatro meses y las previsiones para el mismo período elaboradas cuatro meses antes. Los resultados también se desglosan por región y por sector de actividad, si bien este desglose debe interpretarse con cautela, ya que en algunos casos puede que sólo se basen en un número relativamente pequeño de respuestas.

La Secretaría de la OMT se propone ampliar y mejorar permanentemente la representatividad del Grupo de Expertos por ello se invita a los expertos que estén interesados en participar en la encuesta, especialmente aquellos procedentes de países aún no incluidos en la lista del final de esta página, a enviar un correo electrónico a la dirección [barom@unwto.org](mailto:barom@unwto.org).

### Cómo interpretar estos datos

Con miras a establecer el *Índice de Confianza del Grupo de Expertos en Turismo de la OMT*, se pide a los miembros del Grupo de Expertos que respondan cada cuatro meses por correo electrónico a las dos sencillas preguntas:

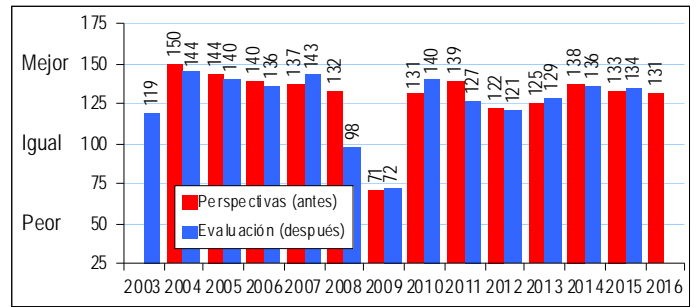
- ¿Cómo evalúa los resultados del turismo en su destino/empresa para el cuatrimestre que acaba de finalizar en comparación con lo que razonablemente habría esperar para esta época del año?
- ¿Cuáles son las perspectivas turísticas de su destino/empresa para el próximo cuatrimestre en comparación con lo que razonablemente habría esperar para esta época del año?

Los participantes deben elegir una de las cinco opciones siguientes: mucho peor [0]; peor [50]; igual [100]; mejor [150] y mucho mejor [200]. Se calcula el promedio de los resultados y éstos se desglosan por región y por actividad. Un valor superior a 100 significa que el número de participantes que evalúan la situación como «mejor» o «mucho mejor» supera el número de participantes que la evalúan como «peor» o «mucho peor».

Asimismo, se invita a los participantes a incluir una evaluación cualitativa utilizando sus propias palabras. El análisis contenido en el *Barómetro OMT del Turismo Mundial* se basa en gran parte en sus observaciones.

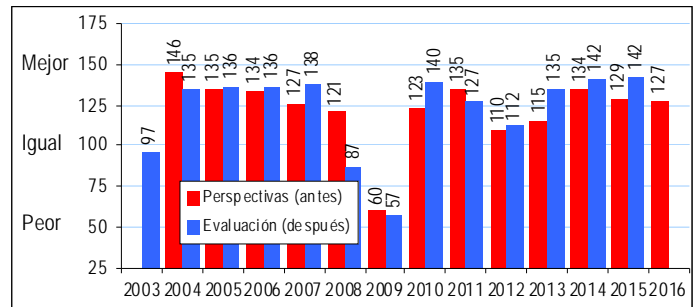
Para la presente edición se recibieron respuestas de expertos de: Alemania, Andorra, Angola, Anguila, Arabia Saudita, Argelia, Argentina, Australia, Austria, Azerbaiyán, Bahamas, Bangladesh, Bélgica, Bhután, Bosnia y Herzegovina, Brasil, Camboya, Canadá, Chile, China, Chipre, Colombia, Costa Rica, Côte d'Ivoire, Croacia, Cuba, Dinamarca, Ecuador, Egipto, El Salvador, Emiratos Árabes Unidos, Eslovenia, España, Estados Unidos, Estonia, Ex República Yugoslava de Macedonia, Federación de Rusia, Filipinas, Finlandia, Francia, Grecia, Guatemala, Honduras, Hong Kong (China), Hungría, India, Indonesia, Irán (República Islámica del), Irlanda, Islandia, Israel, Italia, Jamaica, Japón, Jordania, Letonia, Lituania, Macao (China), Malasia, Malta, Mauricio, México, Mónaco, Mongolia, Mozambique, Nicaragua, Níger, Nigeria, Noruega, Omán, Países Bajos, Panamá, Perú, Polonia, Portugal, Qatar, Reino Unido, República de Corea, República Dominicana, Rumania, Senegal, Serbia, Singapur, Sudáfrica, Suecia, Suiza, Tailandia, Taiwán (pr. de China), Túnez, Turquía, Uruguay, Uzbekistán, Venezuela y Zimbabue.

### Grupo de Expertos en Turismo de la OMT: Mundo



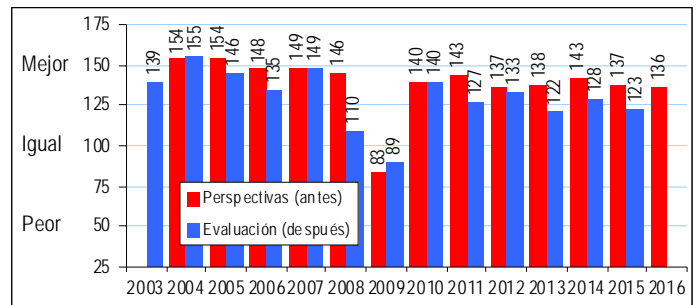
Fuente: Organización Mundial del Turismo (OMT) ©

### Grupo de Expertos en Turismo de la OMT: Economías avanzadas



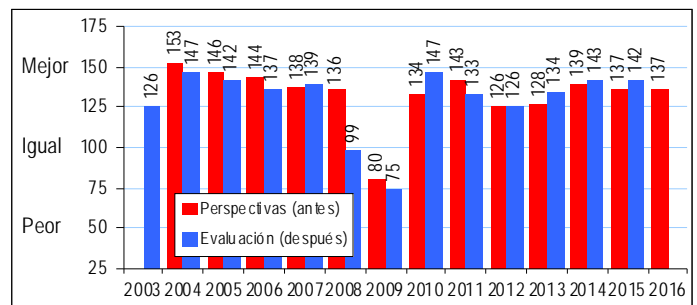
Fuente: Organización Mundial del Turismo (OMT) ©

### Grupo de Expertos en Turismo de la OMT: Economías emergentes



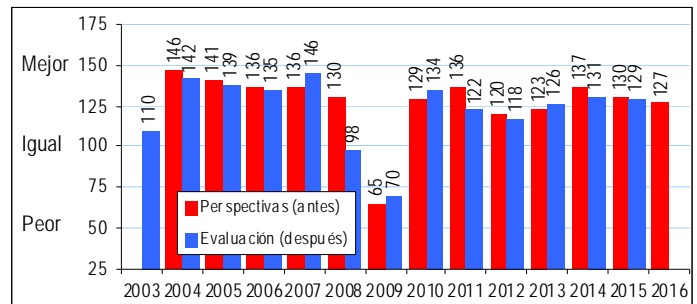
Fuente: Organización Mundial del Turismo (OMT) ©

### Grupo de Expertos en Turismo de la OMT: Público



Fuente: Organización Mundial del Turismo (OMT) ©

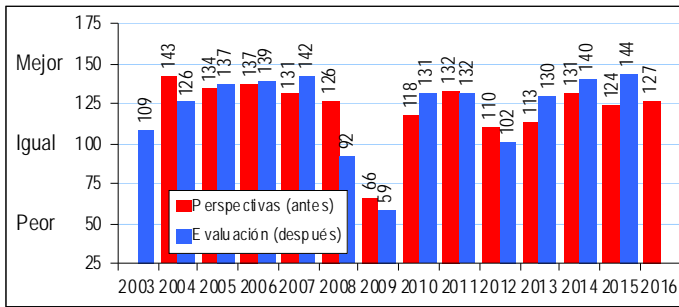
### Grupo de Expertos en Turismo de la OMT: Privado



Fuente: Organización Mundial del Turismo (OMT) ©

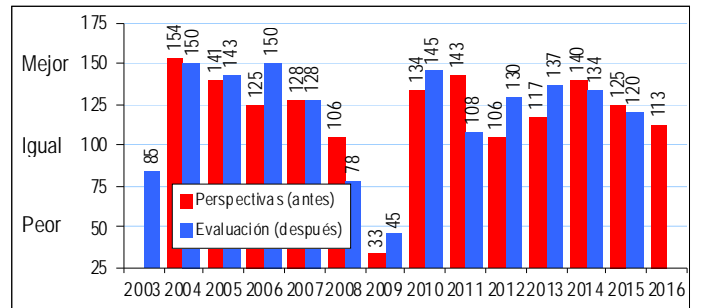


Grupo de Expertos en Turismo de la OMT: Europa



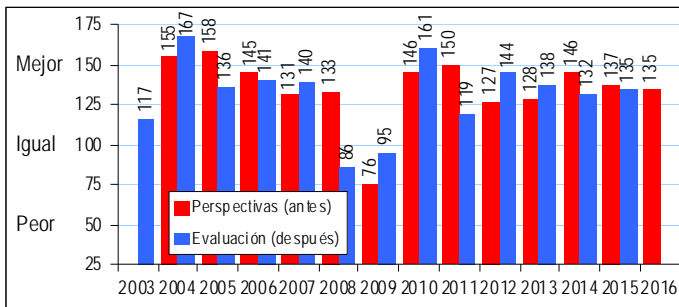
Fuente: Organización Mundial del Turismo (OMT) ©

Grupo de Expertos en Turismo de la OMT: Operadores mundiales



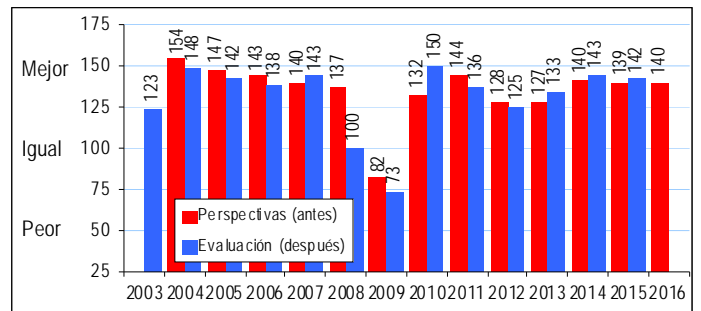
Fuente: Organización Mundial del Turismo (OMT) ©

Grupo de Expertos en Turismo de la OMT: Asia y el Pacífico



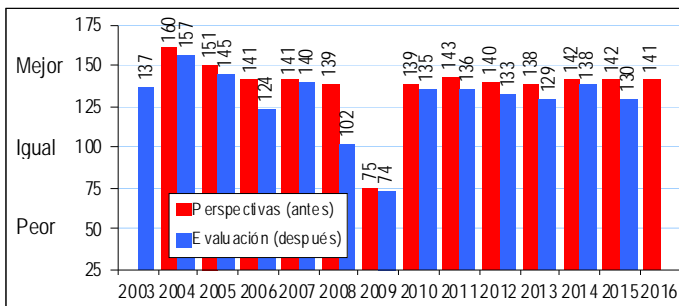
Fuente: Organización Mundial del Turismo (OMT) ©

Grupo de Expertos en Turismo de la OMT: Destinos



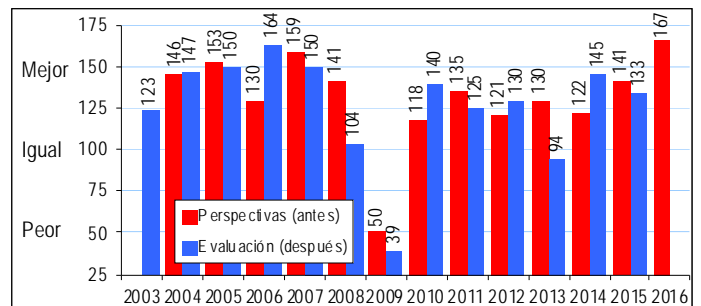
Fuente: Organización Mundial del Turismo (OMT) ©

Grupo de Expertos en Turismo de la OMT: Las Américas



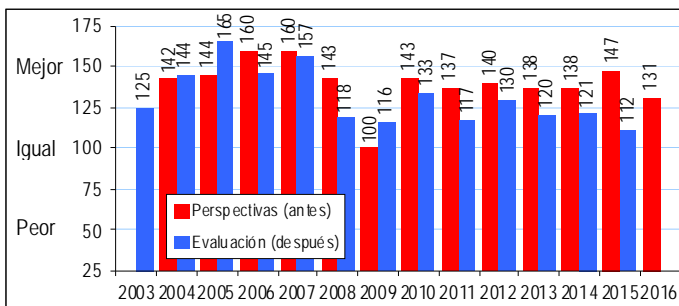
Fuente: Organización Mundial del Turismo (OMT) ©

Grupo de Expertos en Turismo de la OMT: Transporte



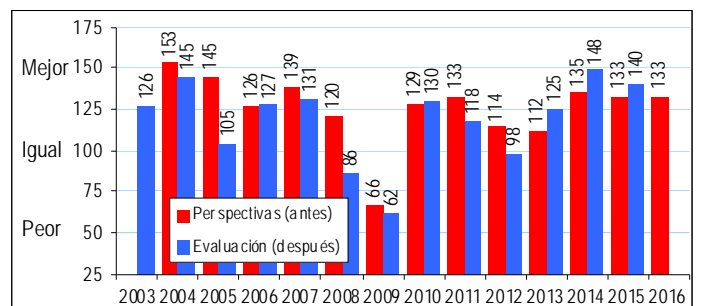
Fuente: Organización Mundial del Turismo (OMT) ©

Grupo de Expertos en Turismo de la OMT: África



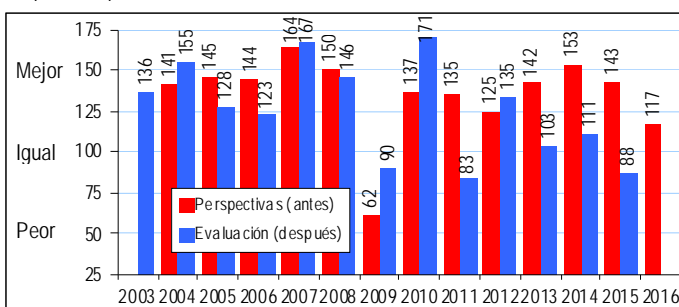
Fuente: Organización Mundial del Turismo (OMT) ©

Grupo de Expertos en Turismo de la OMT: Alojamiento y restauración



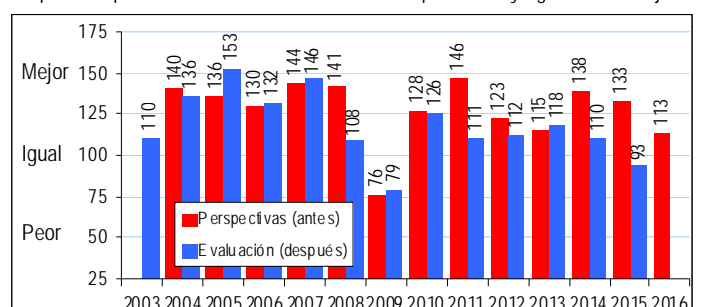
Fuente: Organización Mundial del Turismo (OMT) ©

Grupo de Expertos en Turismo de la OMT: Oriente Medio



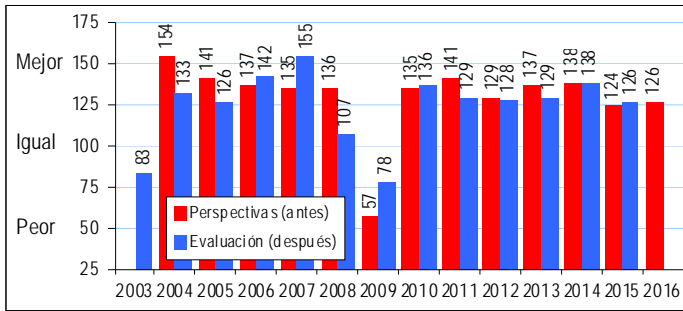
Fuente: Organización Mundial del Turismo (OMT) ©

Grupo de Expertos en Turismo de la OMT: Tour operadores y agencias de viaje



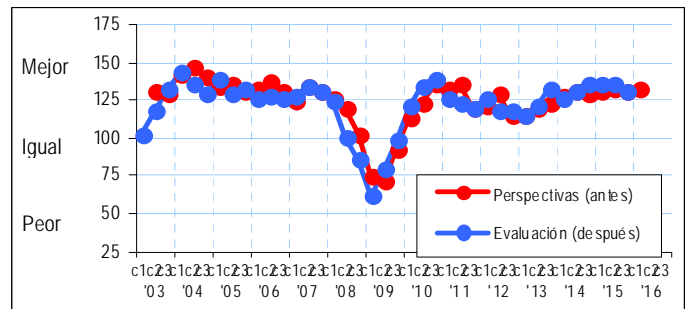
Fuente: Organización Mundial del Turismo (OMT) ©

Grupo de Expertos en Turismo de la OMT: Organismos de la industria en general y c



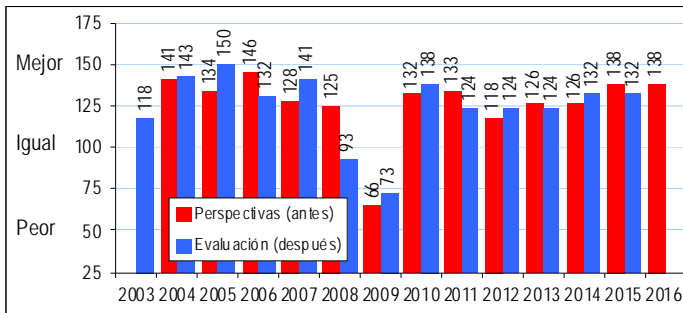
Fuente: Organización Mundial del Turismo (OMT) ©

Grupo de Expertos en Turismo de la OMT: Público



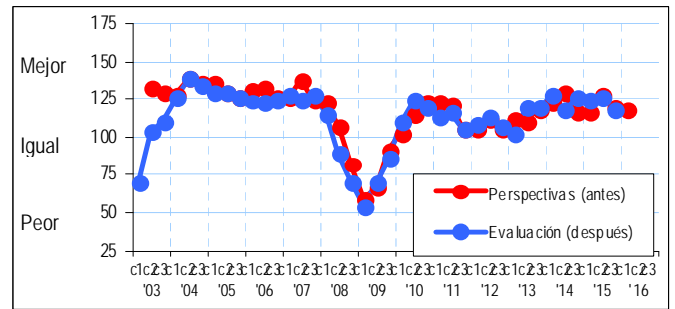
Fuente: Organización Mundial del Turismo (OMT) ©

Grupo de Expertos en Turismo de la OMT: Consultoría, investigación y mas media



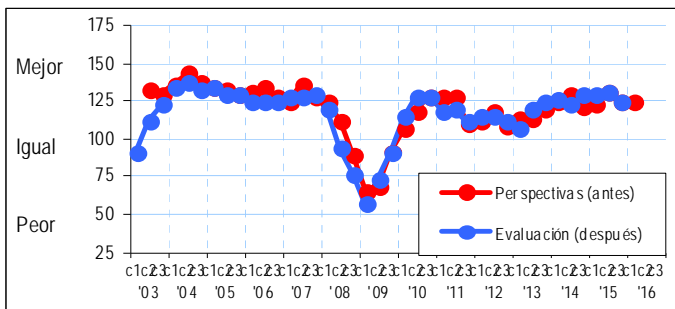
Fuente: Organización Mundial del Turismo (OMT) ©

Grupo de Expertos en Turismo de la OMT: Privado



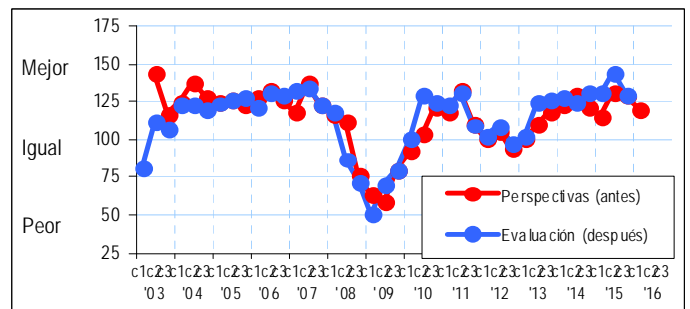
Fuente: Organización Mundial del Turismo (OMT) ©

Grupo de Expertos en Turismo de la OMT: Mundo



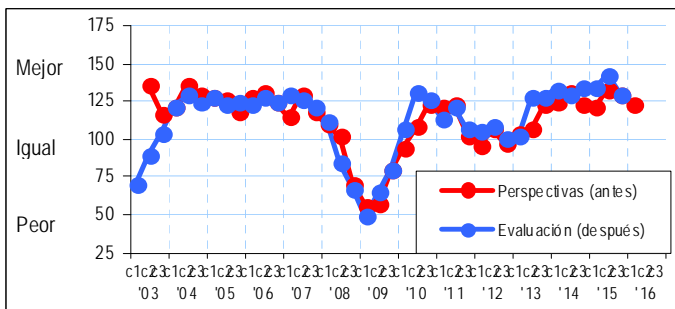
Fuente: Organización Mundial del Turismo (OMT) ©

Grupo de Expertos en Turismo de la OMT: Europa



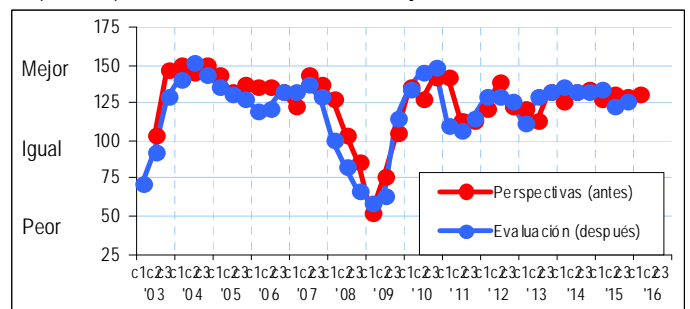
Fuente: Organización Mundial del Turismo (OMT) ©

Grupo de Expertos en Turismo de la OMT: Economías avanzadas



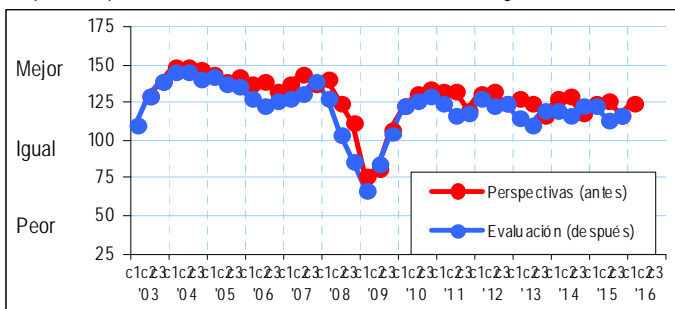
Fuente: Organización Mundial del Turismo (OMT) ©

Grupo de Expertos en Turismo de la OMT: Asia y el Pacífico



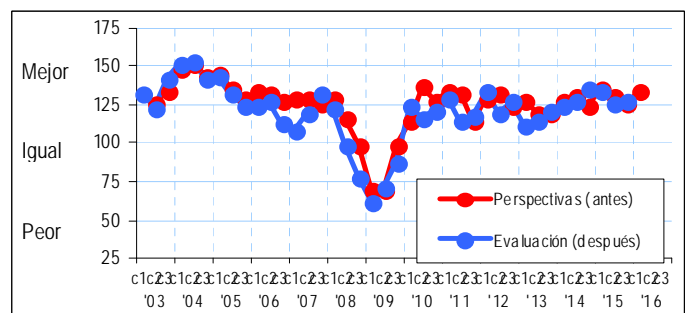
Fuente: Organización Mundial del Turismo (OMT) ©

Grupo de Expertos en Turismo de la OMT: Economías emergentes



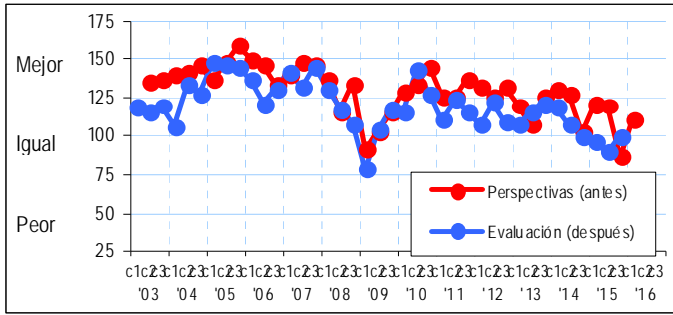
Fuente: Organización Mundial del Turismo (OMT) ©

Grupo de Expertos en Turismo de la OMT: Las Américas



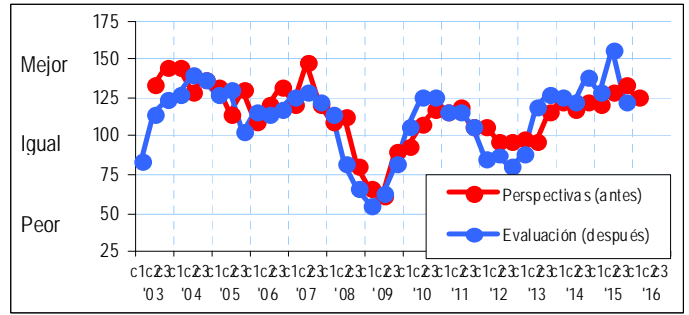
Fuente: Organización Mundial del Turismo (OMT) ©

Grupo de Expertos en Turismo de la OMT: África



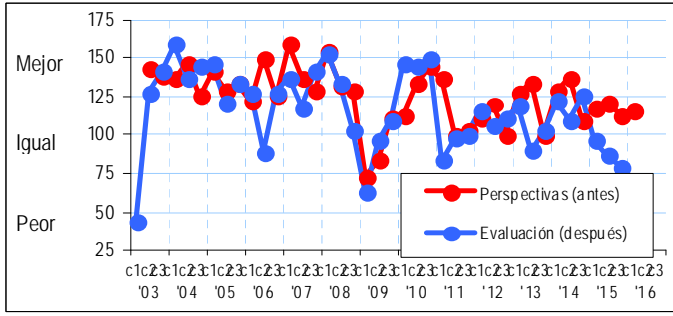
Fuente: Organización Mundial del Turismo (OMT) ©

Grupo de Expertos en Turismo de la OMT: Alojamiento y restauración



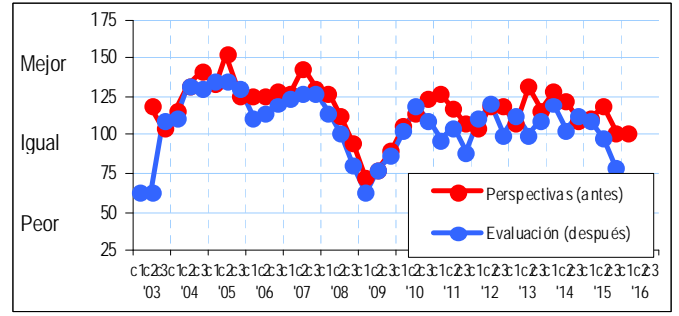
Fuente: Organización Mundial del Turismo (OMT) ©

Grupo de Expertos en Turismo de la OMT: Oriente Medio



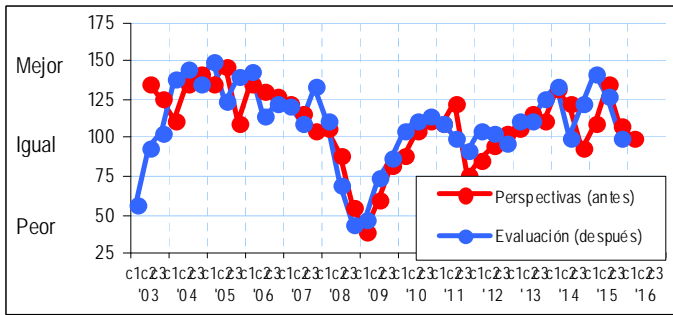
Fuente: Organización Mundial del Turismo (OMT) ©

Grupo de Expertos en Turismo de la OMT: Tour operadores y agencias de viaje



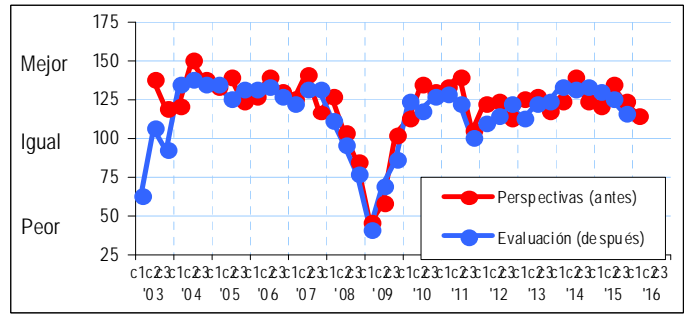
Fuente: Organización Mundial del Turismo (OMT) ©

Grupo de Expertos en Turismo de la OMT: Operadores mundiales



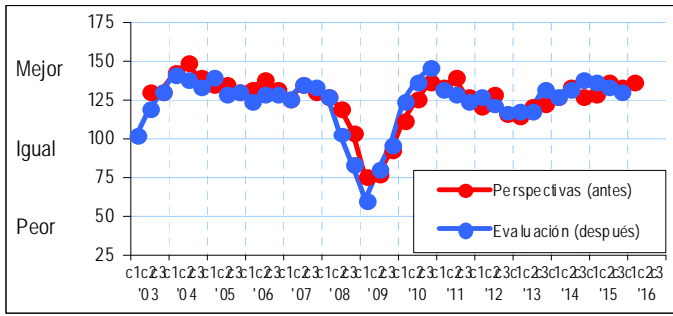
Fuente: Organización Mundial del Turismo (OMT) ©

Grupo de Expertos en Turismo de la OMT: Organismos de la industria en general y otros



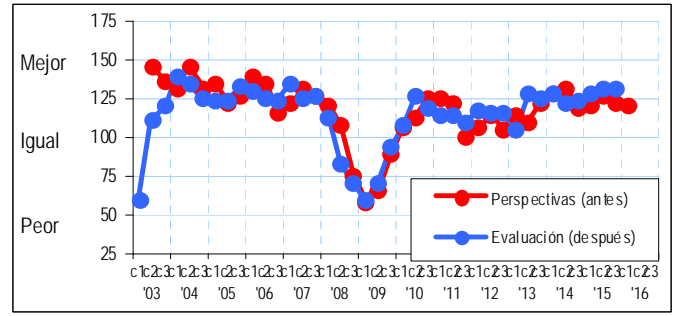
Fuente: Organización Mundial del Turismo (OMT) ©

Grupo de Expertos en Turismo de la OMT: Destinos



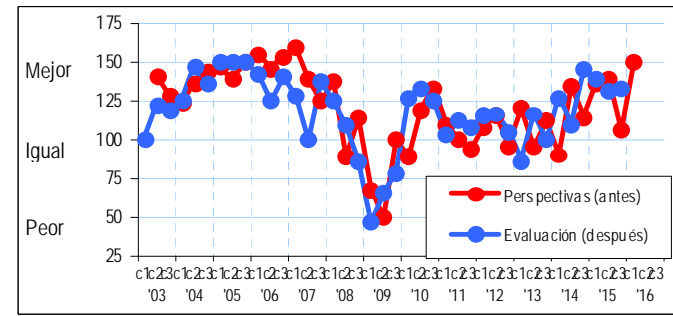
Fuente: Organización Mundial del Turismo (OMT) ©

Grupo de Expertos en Turismo de la OMT: Consultoría, investigación y mas media



Fuente: Organización Mundial del Turismo (OMT) ©

Grupo de Expertos en Turismo de la OMT: Transporte



Fuente: Organización Mundial del Turismo (OMT) ©

Tendencias de viajes de pasajeros por transporte aéreo, región de destino por región de origen (% variación mismo período año anterior)



	2014		2015			2016
			Salidas efectuadas			Salidas previstas
	ene.-dic.	ene.-dic.	ene.-abr.	may.-ago.	sept.-dic.	ene.-abr.
<b>Total</b>	37	45	3,4	53	47	45
<b>destino: Interno (mismo país)</b>	25	65	5,4	79	62	51
<b>Internacional</b>	45	33	2,1	38	38	43
Dentro de la misma región	39	39	2,9	48	38	53
Otras regiones	53	25	1,1	25	39	33
África & Oriente Medio	58	-1,3	-4,1	-35	41	-0,7
Europa	4,3	40	2,0	59	32	1,4
Asia y el Pacífico	3,6	5,1	5,5	54	43	5,9
Américas	5,3	2,8	1,9	2,6	4,1	6,7
<b>origen: África &amp; Oriente Medio</b>	1,6	-0,4	-3,1	-1,4	35	-3,8
<b>destino: Interno (mismo país)</b>	-5,8	-1,7	-5,8	0,1	0,7	-10,4
<b>Internacional</b>	3,2	-0,1	-2,5	-1,7	4,1	-2,7
Dentro de la misma región	1,2	-3,7	-7,6	-6,2	3,7	-3,4
Otras regiones	4,7	2,4	1,6	1,4	4,3	-2,3
Europa	5,0	3,2	0,0	4,7	4,0	-0,8
Asia y el Pacífico	4,5	2,9	3,4	0,3	5,2	-3,0
Américas	4,4	-3,6	-4,2	-5,3	-0,7	-3,0
<b>origen: Europa</b>	27	23	0,5	37	24	27
<b>destino: Interno (mismo país)</b>	0,8	1,3	0,6	15	1,7	-3,8
<b>Internacional</b>	3,2	2,6	0,5	43	2,6	3,4
Dentro de la misma región	3,8	3,8	1,7	62	2,8	0,6
Otras regiones	2,5	0,9	-0,9	1,3	2,3	5,1
África & Oriente Medio	2,3	-1,0	-3,7	-0,7	1,3	7,9
Asia y el Pacífico	2,3	3,1	1,0	4,4	4,1	6,0
Américas	2,8	0,2	-1,0	0,2	1,4	2,7
<b>origen: Asia y el Pacífico</b>	47	75	8,2	84	58	39
<b>destino: Interno (mismo país)</b>	-1,0	13,7	15,0	168	95	0,7
<b>Internacional</b>	6,7	5,3	5,8	58	4,4	4,8
Dentro de la misma región	3,7	6,0	7,5	72	3,4	6,8
Otras regiones	12,1	4,2	2,8	3,8	6,1	0,8
África & Oriente Medio	18,5	1,4	-0,4	-3,3	8,4	-9,9
Europa	8,1	8,1	7,1	9,0	7,5	5,6
Américas	10,0	3,0	3,6	3,6	1,8	6,1
<b>origen: Américas</b>	46	5,7	4,3	64	63	7,9
<b>destino: Interno (mismo país)</b>	44	6,7	5,0	8,1	6,9	8,9
<b>Internacional</b>	4,9	4,0	3,0	3,7	5,2	7,1
Dentro de la misma región	5,6	4,4	3,1	4,0	6,2	9,3
Otras regiones	3,9	3,5	2,7	3,5	4,0	3,9
África & Oriente Medio	5,9	0,8	-0,8	0,0	3,5	-2,3
Europa	3,6	2,3	0,9	3,4	1,7	2,0
Asia y el Pacífico	3,8	6,3	5,9	5,1	7,8	7,3

Fuente: ForwardKeys® para la OMT

<p><b>Datos sobre reservas de transporte aéreo</b></p> <p>La información relativa a las tendencias de los viajes aéreos que figura en esta sección ha sido facilitada amablemente por Forward Data SL y se nutre exclusivamente de la base de datos de ForwardKeys®.</p> <p>ForwardKeys® es una herramienta de inteligencia empresarial diseñada para ayudar a los directivos de cadenas de hoteles, a las organizaciones de gestión de destinos y a otros profesionales del sector. La base de datos de ForwardKeys® se alimenta a diario con información sobre reservas de vuelos (SMD) tramitadas por 180.000 agencias de viaje de todo el mundo, de las cuales unas operan por Internet y otras de forma tradicional, para un total de alrededor de 30.000 millones de transacciones en 2015. La base de datos no incluye algunas reservas directas con compañías aéreas (como las de bajo coste) ni los vuelos chárter.</p>	<p><b>Nota metodológica</b></p> <p>Las cifras se basan en los trayectos completos, desde la ciudad de origen hasta el destino final (no en las paradas intermedias o conexiones). Se han excluido del análisis los pasajeros en tránsito y los que regresan a su lugar de partida.</p> <p>Las cifras se han normalizado para aislar los cambios del perímetro del SMD. Para garantizar la estabilidad de este, las cifras previas se revisarán periódicamente.</p> <p>Salidas efectuadas: Las reservas de vuelos desde todos los mercados emisores hasta todos los destinos con fecha efectiva de viaje anterior al 31 de diciembre de 2015.</p> <p>Salidas previstas: Agregado de reservas de vuelo hasta el 31 de diciembre de 2015 con fecha efectiva de viaje entre el 1 de enero y el 30 de abril de 2016.</p> <p>Más detalles en: <a href="http://www.forwardkeys.com/revenue-management/article/MethodologyJan2016.html">www.forwardkeys.com/revenue-management/article/MethodologyJan2016.html</a>.</p> <p>Si desea más información sobre ForwardKeys®, visite: <a href="http://www.forwardkeys.com">www.forwardkeys.com</a>.</p>
----------------------------------------------------------------------------------------------------------------------------------------------------------------------------------------------------------------------------------------------------------------------------------------------------------------------------------------------------------------------------------------------------------------------------------------------------------------------------------------------------------------------------------------------------------------------------------------------------------------------------------------------------------------------------------------------------------------------------------------------------------------------------------------------------------------------------------------------------------------------------------------------------------------------------------	-------------------------------------------------------------------------------------------------------------------------------------------------------------------------------------------------------------------------------------------------------------------------------------------------------------------------------------------------------------------------------------------------------------------------------------------------------------------------------------------------------------------------------------------------------------------------------------------------------------------------------------------------------------------------------------------------------------------------------------------------------------------------------------------------------------------------------------------------------------------------------------------------------------------------------------------------------------------------------------------------------------------------------------------------------------------------------------------------------------------------------------------

## Tipo de cambio

	Unidades monetarias por dólar EE.UU.									Unidades monetarias por euro								
	Media		14/13	15/14	2014	2015	año anterior		j.-d.	Media		14/13	15/14	2014	2015	año anterior		j.-d.
	2014	2015	(%)	(%)	dic.	jun.	dic.	(%)	(%)	2014	2015	(%)	(%)	dic.	jun.	dic.	(%)	(%)
<b>Dólar EE.UU.</b>										<b>1,33</b>	<b>1,11</b>	<b>0,0</b>	<b>-16,5</b>	<b>1,23</b>	<b>1,12</b>	<b>1,09</b>	<b>-11,8</b>	<b>-3,0</b>
Dólar canadiense	1,10	1,28	7,1	15,9	1,15	1,24	1,37	18,9	10,9	1,47	1,42	7,1	-3,2	1,42	1,39	1,49	4,8	7,6
Peso mexicano	13,29	15,88	4,0	19,5	14,49	15,47	17,05	17,7	10,2	17,66	17,62	4,1	-0,2	17,87	17,35	18,55	3,8	6,9
Dólar jamaicano	110,85	116,71	11,1	5,3	113,82	115,57	119,77	5,2	3,6	147,26	129,49	11,1	-12,1	140,36	129,59	130,27	-7,2	0,5
Quetzal guatemalteco	7,88	7,84	-0,8	-0,5	7,82	7,84	7,82	0,0	-0,3	10,46	8,69	-0,7	-16,9	9,64	8,79	8,50	-11,8	-3,3
Lempira hondureña	20,44	21,56	1,7	5,5	21,08	21,73	21,63	2,6	-0,4	27,16	23,93	1,7	-11,9	25,99	24,36	23,53	-9,5	-3,4
Peso argentino	8,11	9,22	47,9	13,7	8,54	9,05	10,96	28,3	21,1	10,78	10,23	48,0	-5,1	10,53	10,15	11,92	13,2	17,4
Real brasileño	2,35	3,34	8,8	42,0	2,64	3,12	3,87	47,0	24,3	3,12	3,70	8,8	18,6	3,25	3,49	4,21	29,7	20,6
Peso chileno	570	654	15,0	14,7	613	632	705	15,1	11,5	758	726	15,0	-4,2	755	709	767	1,5	8,1
Peso colombiano	2000	2743	6,9	37,1	2353	2563	3257	38,4	27,1	2657	3044	7,0	14,5	2902	2873	3543	22,1	23,3
Nuevo sol peruano	2,84	3,18	4,9	12,2	2,96	3,16	3,39	14,4	7,0	3,77	3,53	4,9	-6,3	3,65	3,55	3,68	0,9	3,8
<b>Euro</b>	<b>0,75</b>	<b>0,90</b>	<b>0,0</b>	<b>19,7</b>	<b>0,81</b>	<b>0,89</b>	<b>0,92</b>	<b>13,4</b>	<b>3,1</b>									
Corona danesa	5,61	6,72	-0,1	19,8	6,03	6,65	6,86	13,7	3,1	7,45	7,46	0,0	0,1	7,44	7,46	7,46	0,3	0,0
Corona sueca	6,85	8,43	5,1	23,1	7,63	8,27	8,50	11,4	2,8	9,10	9,35	5,2	2,8	9,40	9,27	9,25	-1,7	-0,3
Libra esterlina	0,61	0,65	-5,1	7,8	0,64	0,64	0,67	4,4	3,8	0,81	0,73	-5,1	-10,0	0,79	0,72	0,73	-7,9	0,7
Corona checa	20,73	24,59	6,0	18,6	22,42	24,35	24,85	10,8	2,0	27,54	27,28	6,0	-0,9	27,64	27,31	27,03	-2,2	-1,0
Florin húngaro	232	279	4,0	20,2	252	278	289	14,7	3,9	309	310	4,0	0,4	311	312	314	1,1	0,8
Zloty polaco	3,15	3,77	-0,3	19,7	3,42	3,71	3,94	15,4	6,3	4,18	4,18	-0,3	0,0	4,22	4,16	4,29	1,8	3,2
Kuna croata	5,75	6,86	0,7	19,4	6,22	6,75	7,02	12,9	4,0	7,63	7,61	0,7	-0,3	7,67	7,57	7,64	-0,4	0,9
Corona noruega	6,29	8,07	7,0	28,3	7,28	7,81	8,70	19,5	11,4	8,35	8,95	7,0	7,1	8,98	8,76	9,46	5,4	8,1
Franco suizo	0,91	0,96	-1,4	5,3	0,98	0,93	1,00	2,1	6,8	1,21	1,07	-1,3	-12,1	1,20	1,05	1,08	-10,0	3,6
Rublo ruso	38,35	61,35	20,3	60,0	57,03	54,61	70,20	23,1	28,5	50,95	68,07	20,3	33,6	70,33	61,24	76,36	8,6	24,7
Lira turca	2,19	2,73	14,7	24,6	2,30	2,70	2,92	27,4	8,2	2,91	3,03	14,7	4,1	2,83	3,03	3,18	12,4	5,0
Shequel israelí	3,57	3,89	-1,0	8,8	3,93	3,82	3,88	-1,3	1,5	4,75	4,31	-1,0	-9,2	4,85	4,28	4,22	-13,0	-1,5
Dirham de EAU	3,67	3,67	0,0	0,0	3,67	3,68	3,68	0,1	0,0	4,88	4,08	0,0	-16,5	4,53	4,12	4,00	-11,7	-3,0
Dirham marroquí	8,40	9,75	-0,1	16,1	8,93	9,70	9,91	10,9	2,1	11,16	10,82	0,0	-3,1	11,01	10,88	10,78	-2,1	-0,9
Dinar tunecino	1,69	1,96	4,2	15,8	1,86	1,94	2,03	9,3	4,5	2,25	2,18	4,3	-3,3	2,29	2,18	2,21	-3,6	1,4
Rand sudafricano	10,84	12,77	12,2	17,8	11,48	12,30	15,01	30,7	22,0	14,40	14,17	12,2	-1,6	14,16	13,80	16,32	15,3	18,3
Yuan renminbi chino	6,16	6,29	0,2	2,0	6,19	6,21	6,45	4,3	4,0	8,19	6,97	0,3	-14,8	7,63	6,96	7,02	-8,0	0,9
Dólar de Hong-Kong	7,75	7,75	0,0	0,0	7,75	7,75	7,75	-0,1	0,0	10,30	8,60	0,0	-16,5	9,56	8,69	8,43	-11,8	-3,0
Dólar taiwanés	30,30	31,77	2,1	4,9	31,36	30,90	32,83	4,7	6,2	40,25	35,25	2,1	-12,4	38,67	34,65	35,71	-7,7	3,1
Yen japonés	106	121	8,2	14,6	119	124	122	2,0	-1,7	140	134	8,2	-4,3	147	139	132	-10,0	-4,6
Won coreano	1052	1133	-3,9	7,6	1103	1114	1175	6,5	5,5	1398	1257	-3,8	-10,1	1360	1249	1278	-6,1	2,3
Dólar singapurense	1,27	1,37	1,2	8,6	1,31	1,35	1,41	7,1	4,7	1,68	1,53	1,2	-9,3	1,62	1,51	1,53	-5,5	1,5
Ringgit malayo	3,27	3,91	3,8	19,5	3,48	3,74	4,29	23,2	14,6	4,34	4,34	3,8	-0,2	4,29	4,19	4,66	8,7	11,1
Baht tailandés	32,48	34,27	5,6	5,5	32,90	33,73	36,00	9,4	6,8	43,15	38,03	5,7	-11,9	40,56	37,82	39,16	-3,5	3,6
Peso filipino	44,40	45,54	4,5	2,6	44,68	45,04	47,20	5,6	4,8	58,98	50,52	4,5	-14,3	55,09	50,51	51,34	-6,8	1,6
Rupia indonesia	11855	13403	13,6	13,1	12449	13305	13871	11,4	4,2	15749	14870	13,6	-5,6	15351	14919	15087	-1,7	1,1
Dong vietnamita	21143	21884	0,4	3,5	21352	21715	22481	5,3	3,5	28089	24280	0,4	-13,6	26330	24349	24452	-7,1	0,4
Dólar australiano	1,11	1,33	6,8	20,2	1,21	1,30	1,38	14,0	6,5	1,47	1,48	6,8	0,4	1,49	1,45	1,50	0,5	3,3
Dólar neozelandés	1,20	1,44	-1,3	19,3	1,29	1,43	1,48	15,2	3,6	1,60	1,59	-1,3	-0,4	1,59	1,60	1,61	1,6	0,5
Dólar fijiano	1,88	2,08	2,5	11,1	1,98	2,07	2,14	8,4	3,7	2,49	2,31	2,5	-7,2	2,44	2,32	2,33	-4,4	0,6
Rupia india	61,00	64,17	4,0	5,2	62,75	63,84	66,55	6,1	4,2	81,04	71,20	4,0	-12,1	77,38	71,59	72,39	-6,5	1,1
Rupia paquistaní	101	103	-0,6	1,7	101	102	105	3,9	2,8	134	114	-0,6	-15,0	124	114	114	-8,3	-0,3
Rupia de Sri Lanka	131	136	1,1	4,1	131	134	144	9,5	7,0	174	151	1,1	-13,0	162	150	156	-3,4	3,8

Fuente: datos recopilados por la OMT de De Nederlandse Bank (DNB) / Banco Central Europeo (BCE) y Bank of Canada



# Organización Mundial del Turismo

## Publicaciones

# UNWTO

### Barómetro OMT del Turismo Mundial

El Barómetro OMT del Turismo Mundial, con el anexo estadístico que lo acompaña, proporciona puntualmente a los agentes del turismo estadísticas y análisis actualizados. La información se actualiza seis veces al año, cubriéndose las tendencias del turismo a corto plazo, una evaluación retrospectiva y prospectiva del Grupo de Expertos de la OMT sobre el comportamiento del turismo en cada momento, y un resumen de datos económicos de interés para el sector.

Disponible en inglés, con el anexo estadístico también en español, francés y ruso

### El turismo en el Mediterráneo, edición de 2015

La nueva colección *UNWTO Tourism Trends Snapshot* examina de forma más detallada en cada número un tema específico. Esta primera edición, *Tourism in the Mediterranean, 2015 edition* contiene información sobre las tendencias de la demanda turística en la región mediterránea, el comportamiento de los destinos particulares y las perspectivas a largo plazo hasta 2030, así como las oportunidades y retos planteados.

Disponible en inglés.

### Turismo hacia el 2030

Turismo hacia el 2030 es la perspectiva y valoración a largo plazo de futuras tendencias del turismo del 2010 al 2030 recogidas por la OMT. Se trata de un amplio proyecto de investigación basado en el trabajo constante en el campo de la previsión iniciado por la OMT en 1990. Los resultados clave del estudio son una serie de proyecciones cuantitativas sobre flujos turísticos internacionales hasta 2030, basados en el conjunto de datos de llegadas de turismo internacional por subregión de destino, región de origen y medio de transporte utilizado para el periodo de 1980-2010. *Disponible en inglés.*

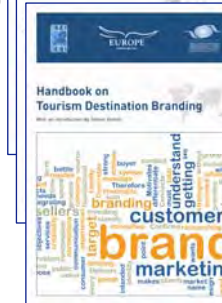
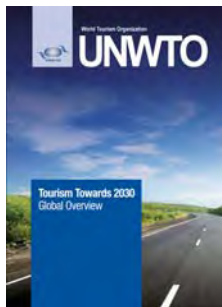
### Manuales de marketing:

#### Marketing electrónico para destinos turísticos Desarrollo de productos turísticos Branding de destinos turísticos

Esta colección trata aspectos cruciales del desarrollo del turismo y ofrece a los destinos turísticos herramientas útiles y una visión en profundidad. *Marketing electrónico para destinos turísticos* muestra todos los aspectos necesarios de una estrategia de marketing electrónico y aporta información práctica sobre las últimas tendencias y avances en el marketing a través de móviles y redes sociales. *Desarrollo de productos turísticos* cubre los elementos esenciales del proceso de planificación y ejecución del desarrollo de un producto turístico y reúne una serie de enfoques que han resultado exitosos y estudios de caso. *Branding de destinos turísticos* presenta una guía paso a paso del proceso de creación de una marca, de estrategias para su gestión y ejemplos de estudios de caso y buenas prácticas.

### Tendencias del turismo en Asia

La segunda edición de este informe anual incluye un análisis de las últimas tendencias turísticas de Asia, con especial hincapié en la economía y la demografía, las llegadas de turistas internacionales y los ingresos, así como el turismo emisor y el gasto. Incluye además un análisis de los nexos entre el mercado asiático y el latinoamericano. El informe ahonda, por otra parte, en el turismo urbano e incluye un conjunto de estudios de casos reales y una sección sobre la diversificación de productos en Macao. Esta publicación es el resultado de un proyecto de colaboración en investigación entre la OMT y el Global Tourism Economy Research Centre (GTERC). *Disponible en inglés.*



### Estudios de los mercados Turísticos emisores:

- Principales mercados Turísticos en el Sudeste Asiático
- El mercado emisor turístico indio
- El mercado emisor turístico ruso
- El mercado emisor turístico en Oriente Medio
- El mercado emisor turístico chino

La serie de estudios de mercados turísticos emisores ofrece un análisis único de las tendencias y los comportamientos de viaje en los mercados emisores con más fuerte crecimiento del mundo. La OMT, en colaboración con la Comisión Europea de Turismo (CET), ha publicado estudios sobre mercados emisores clave como China, Brasil, la Federación de Rusia, India y Oriente Medio y, junto con *Tourism Australia*, sobre mercados clave del Sureste Asiático como Indonesia, Malasia, Singapur, Tailandia y Vietnam.

Disponibles en inglés

- Comprendiendo el mercado emisor turístico ruso
- Comprendiendo el mercado emisor turístico brasileño
- Comprendiendo el mercado emisor turístico chino

La innovadora serie *netnográfica* de la OMT y la CET sobre cómo entender el turismo emisor investiga el comportamiento y la mentalidad de los viajeros que visitan otros países a partir de la actividad en Internet y en las redes sociales.

Disponibles en inglés

### El proceso decisorio de los organizadores de reuniones, congresos, convenciones y viajes de incentivo

Este estudio de la CET y la OMT tiene por objeto ayudar a entender mejor la industria de reuniones y la forma en que los organizadores de reuniones y eventos toman sus decisiones. Dirigido a organizaciones de gestión de destinos, así como a organizaciones y administraciones nacionales de turismo, el estudio ofrece un panorama global de los segmentos del turismo de reuniones, congresos, convenciones y viajes de incentivo, así como un análisis exhaustivo de las necesidades y expectativas de los responsables de planificación con respecto a la elección de destinos y emplazamientos.

Disponible en inglés

### Compendio de estadísticas de turismo. Edición 2015, datos 2009-2013

El Compendio ofrece datos estadísticos e indicadores sobre turismo receptor, emisor e interno y sobre las industrias turísticas y el empleo, así como indicadores macroeconómicos relacionados con el turismo internacional. La edición de 2015 presenta datos de 203 países, con las notas metodológicas en español, francés e inglés.

### Anuario de estadísticas de turismo. Edición 2015, datos 2009-2013

Elaborado a partir de la base de datos estadísticos más exhaustiva sobre el sector turístico, el Anuario de estadísticas de turismo se centra en los datos relacionados con el turismo receptor (total de llegadas y pernoctaciones), desglosados por país de origen. La edición de 2015 presenta datos de 198 países, con las notas metodológicas en español, francés e inglés.



La forma más fácil de obtener las publicaciones de la OMT en formato impreso o electrónico y de descargar el catálogo completo: [www.unwto.org/pub](http://www.unwto.org/pub)